

# Münzhandlung Ritter GmbH

Immermannstrasse 19  
40210 Düsseldorf  
Deutschland / Germany



## Lagerliste 66

Tel: +49 - 0211 - 367800  
Fax: +49 - 0211 - 3678025  
Email: [info@muenzen-ritter.de](mailto:info@muenzen-ritter.de)

[www.muenzen-ritter.de](http://www.muenzen-ritter.de)

- 32 Hyperpyron, Constantinopel. Christusbüste von vorn / Herrscher mit Labarum und Patriarchenkreuz auf Globus. Sear 1956. ss-vz 330,--
- Isaac II. Angelus, 1185-1195**
- 33 Hyperpyron, Constantinopel. Thronende Maria mit Christuskind / Der Herrscher und Erzengel Michael halten gemeinsam ein Schwert. Sear 2001. vz 380,--

- Alexius III. Angelus-Comneus, 1195-1203**
- 34 Hyperpyron, Constantinopel. Segnender Christus mit Nimbus und Evangeliar stehend / Alexius in Chlamys und St. Konstantin in Loros mit Nimbus halten gemeinsam das Patriarchenkreuz. Sear 1912. vz 350,--

## GRIECHISCHE MÜNZEN

- SPANIEN-HISPANIA ULTERIOR-CASTULO**
- 100 AE-Semis 2. Jh.v.Chr. Jünglingskopf r. mit Diadem, davor KA in iberischer Schrift / Stierr. darüber L und Mondsichel. SNG Münch.227. ss 95,--
- 101 AE-Semis 2. Jh.v.Chr. Jünglingskopf r. mit Diadem, davor KA in iberischer Schrift / Stierr. darüber L und Mondsichel. SNG Cop.213f. ss 90,--
- 102 AE-Semis 2. Jh.v.Chr. Jünglingskopf r. mit Diadem, davor KA in iberischer Schrift / Stierr. darüber L und Mondsichel. SNG Cop.213f. ss 85,--
- ITALIEN-KAMPANIEN-NEAPOLIS**
- 103 Didrachme 325-241 v.Chr. Kopf einer Nymphe r., Delphine / ΝΕΟΠΟΛΙΤΗΣ Menschenköpfiger Stier, der von Nike gekrönt wird. SNG Cop.436vgl. selten ss 220,--
- ITALIEN-KALABRIEN-TARAS (TARENT)**
- 104 Didrachme 272-235 v.Chr. Nackter Reiter r. bekränzt sein Pferd, dahinter ΦΙ, unten ΙΩΠΥΡΟΣ / ΤΑΡΑΣ Taras mit Füllhorn und Dreizack auf einem Delphin, Beizeichen Biene. SNG ANS 1181. erhabenes Profil, herrliche Darstellung vz+ 500,--
- 105 Didrachme 272-240 v.Chr. Nackter Reiter l. bekränzt sein Pferd, oben ΣΥ, unten ΛΥΚΙΝΟΣ / ΤΑΡΑΣ Taras auf Delphin schleudert einen Dreizack, über der linken Schulter Chlamys, Beizeichen Eule. SNG ANS 1165ff. vz+ 650,--
- 106 Didrachme 272-240 v.Chr. Nackter Reiter l. bekränzt sein Pferd, oben ΣΥ, unten ΛΥΚΙΝΟΣ / ΤΑΡΑΣ Taras auf Delphin schleudert einen Dreizack, über der linken Schulter Chlamys, Beizeichen Eule. SNG ANS 1165ff. vz+ 650,--
- 107 Didrachme 302-280 v.Chr. Reiter l. mit Schild, zwei Lanzen und Speer, rechts ΕΥ, unten ΦΙΛΩΝ / ΤΑΡΑΣ Taras auf Delphin wird von Nike bekränzt, unten Wellen. SNG ANS 1060. ss-vz 680,--
- 108 Didrachme 302-280 v.Chr. Reiter l. mit Schild, zwei Lanzen und Speer, rechts ΕΥ, unten ΦΙΛΩΝ / ΤΑΡΑΣ Taras auf Delphin wird von Nike bekränzt, unten Wellen. SNG ANS 1060. ss+ 480,--
- 109 Didrachme 302-280 v.Chr. Nackter Reiter r. bekränzt sein Pferd, unten ΑΡΕΘΩΝ / ΤΑΡΑΣ Taras mit Tripod auf Delphin, unten CAΣ. SNG ANS 1046. ss+ 480,--
- 110 Didrachme 302-281 v.Chr. Reiter l. mit Speer und Schild, oben ΕΥ, unten ΑΠΙ / Taras reitet auf Delphin, Beizeichen Speerspitze, oben ΤΑΡΑΣ, links ΑΠΙ. SNG ANS 1078. ss-vz 650,--
- 111 Didrachme 333-330 v.Chr. Reiter r. mit Schild, zwei Lanzen und Speer, unten ΚΑΑ / ΤΑΡΑΣ Taras auf Delphin, mit beiden Händen einen Helm haltend, unten ΚΑΑ. SNG ANS 970vgl. Prachtexemplar von größter Seltenheit vz+ 4.750,--
- 112 Didrachme 343-330 v.Chr. Reiter r. mit Schild, zwei Lanzen und Speer, unten ΣΑ / ΤΑΡΑΣ Taras mit Dreizack und Kantharus auf einem Delphin, unten Delphin, links Κ. SNG ANS 997. herrlicher Stil f.vz 650,--
- 113 Didrachme 343-330 v.Chr. Reiter r. mit Schild, zwei Lanzen und Speer, unten ΔΑΙ / ΤΑΡΑΣ Taras reitet auf einem Delphin, links ΦΙ, unten Murex (Meeresschnecke). SNG ANS 990. ss+ 460,--  
*Auf der Rückseite als Beizeichen dargestellt ist die Meeresschnecke (Murex brandaris), aus deren gelbgrünem Schleim die Phönizier in einem aufwändigen technologischen Prozeß den berühmten Purpurfarbstoff gewannen.*
- 114 Didrachme 343-330 v.Chr. Reiter r. mit Schild, zwei Lanzen und Speer / ΤΑΡΑΣ Taras reitet auf einem Delphin. SNG ANS 991ff. ss+ 450,--

- 115 Obol 4.-3. Jh. v.Chr. Kantharos / Kantharos. SNG Cop.1066ff. ss 60,--
- 116 Diobol 4.-3. Jh.v.Chr. Kopf der Athena fast von vorn / Herakles kämpft mit dem Nemeischen Löwen. SNG Cop.1004vgl. selten ss+ 200,--
- 117 Diobol 4.-3. Jh.v.Chr. Kopf der Athena r. / Herakles kämpft mit dem Nemeischen Löwen. SNG Cop.973vgl. dunkelbraune Patina ss+ 130,--
- 118 Drachme 4.-3. Jh.v.Chr. Kopf der Athena im attischen Helm, darauf Skylla / Eule auf Blitz, Beizeichen. SNG Cop.958ff. ss 150,--
- 119 Drachme 4.-3. Jh.v.Chr. Kopf der Athena r. im attischen Helm, darauf Skylla / ΝΕΥΜΗΝΙΟΣ Eule. SNG Cop.956. knapper Schrötling ss 140,--
- ITALIEN-LUKANIEN-HERAKLEIA**
- 120 Diobol 430-330 v.Chr. Kopf der Athena r. / Herakles kämpft mit dem Nemeischen Löwen. SNG Cop.1127vgl. vz 220,--
- 121 Diobol 430-330 v.Chr. Kopf der Athena r. / Herakles kämpft mit dem Nemeischen Löwen. SNG Cop.11128vgl. vz 130,--
- 122 Diobol 430-330 v.Chr. Kopf der Athena l. / Herakles kämpft mit dem Nemeischen Löwen. SNG Cop.1126. ss 130,--
- 123 Diobol 433-380 v.Chr. Herakleskopf r. im Löwenfell / Löwe r., oben ΗΕ. SNG ANS 8. 100,--
- ITALIEN-LUKANIEN-METAPONT**
- 124 Stater 340-330 v.Chr. Weiblicher Kopf r. / MET Kornähre mit Blatt. SNG ANS 377. feiner Stil ss-vz 420,--
- 125 Stater 5.-4. Jh.v.Chr. Kopf einer weiblichen Gottheit r. / ΜΕΤΑΠΙ Kornähre mit Blatt, Beiz. ΑΥ. SNG ANS 1203. ss 300,--
- ITALIEN-LUKANIEN-POSEIDONIA**
- 126 Stater 480-400 v.Chr. Poseidon schleudert Dreizack POS / POS Stier l. ss 420,--
- 127 Diobol 480-400 v.Chr. Poseidon ΠΟΣ / ΠΟΣ Stier. SNG Cop.1298ff. ss 180,--
- 128 Diobol 480-400 v.Chr. Poseidon ΠΟΣ / ΠΟΣ Stier. SNG Cop.1298ff. ss 180,--
- ITALIEN-LUKANIEN-SYBARIS**
- 129 Stater 560-510 v.Chr. Stier steht l., ΣΥ / Inkuse Vorderseite. SNG Cop.1389. ss 980,--
- ITALIEN-LUKANIEN-THURIUM**
- 130 Stater ca.400 v.Chr. Kopf der Athena im attischen Helm r., darauf Skylla / ΘΟΥΠΙΩΝ Stier stößt nach r., Beizeichen Nike, oben ΣΙ, unten ΚΑΑ. SNG ANS 1097. herrliche Darstellung f.vz 1.800,--
- 131 Diobol 4. Jh.v.Chr. Behelmer Athenakopf r. / ΘΟΥΠΙΩΝ Stier stößt nach r. SNG Cop.1470ff. vz 250,--
- 132 Diobol 4. Jh.v.Chr. Behelmer Athenakopf r. / ΘΟΥΠΙΩΝ Stier stößt nach r., Beizeichen Fisch. SNG Cop.1470ff. ss 180,--
- ITALIEN-LUKANIEN-VELIA**
- 133 Drachme 6.-5. Jh.v.Chr. Löwenvorderteil r., ein Beutetier niederringend / Inkuses viergeteiltes Quadrat. SNG Cop.1521. f.vz 850,--
- 134 Didrachme. Standard;Weiblicher Kopf mit Diadem r. YEΛΗΤΩΝ / Löwe. SNG Cop.1524. selten ss+ 950,--
- ITALIEN-BRUTTIUM-KROTON**
- 135 Stater 280-277 v.Chr. Adler steht auf Blitz, Beizeichen Figur mit Patera und Caduceus Φ-I / KPO Dreifuß, links Nike. SNG ANS 409. ss 690,--
- 136 Bronze 4.Jh.v.Chr. Herakleskopf r. im Löwenfell / KPO Krabbe. SNG Cop.-. grüne Patina ss 80,--

137	1/3 Stater 550-480 v.Chr. Dreifuß, Beizeichen, rechts Kranich / Inkuse Darstellung der Vorderseite. SNG Cop.1756.	ss	195,--
138	Stater. Dreifuß, Beizeichen / Inkuse Vorderseite. SNG Cop.1741vgl.	ss	210,--
<b>ITALIEN-BRUTTIUM-TERINA</b>			
139	1/3 Stater 4. Jh.v.Chr. Kopf der Terina I., dahinter Triskelles TEPINAIQN / Nike mit Vogel sitzt auf cippus, Monogramm. SNG Cop.2028ff.	ss	220,--
140	1/3 Stater 4. Jh.v.Chr. Kopf der Terina r., dahinter Triskelles TEPINAIQN / Nike mit Caduceus sitzt auf cippus. SNG Cop.2028ff.	Rs.Doppelschlag ss	200,--
141	1/3 Stater 4. Jh.v.Chr. Kopf der Terina r., dahinter Triskelles TEPINAIQN / Nike mit Caduceus sitzt auf cippus. SNG Cop.2028ff.	f.ss	150,--
<b>SIZILIEN-HIMERA</b>			
142	Obol um 472-408 v.Chr. Kopf eines jugendlichen Kriegers mit Helm I. / IMEPAION Paar von Knemides (Beinschienen). BMC 45; SNG Cop.-.	äußerst selten ss+	400,--
<b>SIZILIEN-KAMARINA</b>			
143	Litra um 495-484 v.Chr. Nike fliegt n.I. über Schwan / KAMAPINAION Athena steht I., vor ihr Helm. SNG Cop.158.	f.ss/ss	125,--
<b>SIZILIEN-MENAINON</b>			
144	Bronze nach 241 v.Chr. Büste der Kore r./Zwei gekreuzte Fackeln, vier Striche als Wertzeichen. SNG Münch.617.	ss	115,--
<b>SIZILIEN-SYRAKUS</b>			
<b>Zweite Demokratie, 466-406 v.Chr.</b>			
145	Triobol um 413/406 v.Chr. Athenabüste mit Helm fast v.v. zwischen zwei Delphinen / Wagenlenker steuert Quadriga n.I. und wird von Nike bekränzt. SNG Cop.674.	sehr selten f.ss	370,--
<b>Zweite Demokratie/Dionysios I., 415-367 v.Chr.</b>			
146	Hemiobol. Kopf der Nymphe Arethusa I. / ΣΥΡΑ und Delphine im vierspeichigen Rad. SNG Cop.669.	s-ss	160,--
<b>SIZILIEN-SICULOPUNIER</b>			
147	Hemidrachme 3.Jh.v.Chr. Kopf der Persephone I. / Pferd. SNG Cop.1012.	ss	170,--
<b>SKYTHEN</b>			
148	Drachme nach 162-150 v.Chr. Büste r. / Trugschrift, Füllhorn. SNG BM 354 f. vgl.; Mitch.ACW 338vgl.	ss	125,--
<i>Ein Beischlag zu Drachmen des Seleukidenkönigs Demetrios I. (Houghton 555). Das "Füllhorn"-Bild hatte seine Bedeutung sicher verloren; es mutet eher wie eine große Blütenpflanze an.</i>			
<b>MAKEDONIEN-AIGAI</b>			
149	Obol um 520-480 v.Chr. Ziegenbock kniet r. / quadratum incusum. Am Rand diskreter kleiner Prüfhieb. AMNG 137,21 Tf.27,8; SNG ANS 66.	sehr selten vz	320,--
<b>MAKEDONIEN-AKANTHOS</b>			
150	Tetrobol um 424-390 v.Chr. Rinderprotome I., Kopf r. / Viergeteiltes inkuses Quadrat. SNG Cop.16-20.	f.ss	143,--
<b>MAKEDONIEN-OLYNTOS</b>			
151	Tetrobol um 433-348 v.Chr. Pferd springt r. / im Quadrat: OAYN Adler fliegend mit Schlange in den Fängen. SNG Cop.234.	f.ss	133,--
<b>MAKEDONIEN-KÖNIGREICH</b>			
<b>Alexander I., 498-454 v.Chr.</b>			
152	Tetrobol, Makedon.Mzst. Pferd n.r. schreitend / im Quadrat: Gesichtshelm, mit Raupe und Wangenklappen. AMNG 150, 11.	selten ss/s-ss	440,--
<b>Philipp II., 359-336 v.Chr.</b>			
153	Tetradrachme postum um 323-315 v.Chr., Amphipolis. Zeuskopf n.r. / ΦΙΛΙΠΠ-ΠΟΥ nackter Reiter mit Palmzweig paradiierend; darunter Aphlaston und Monogramm Πο. LeRider Tafel 46, 18.	attraktiver Stil vz	550,--
154	Tetrobol postum um 323-315 v.Chr., Amphipolis. Apollonkopf mit Taenie n.r. / ΦΙΛΙΠΠΟΥ Jugendlicher Reiter n.r.; darunter Monogramm für ΠΑ. SNG Cop.45, 9	ss	140,--
<b>Alexander III. der Grosse, 336-323 v.Chr.</b>			
155	Drachme ca. 305 v.Chr., Lysimacheia. Jugendlicher Herakleskopf im Löwenfell r. / ΑΛΕΞΑΝΔΡΟΥ Thronender Zeus hält Zepter und Adler, davor Löwenvorder- teil und Φ. Price 1216vgl.	ss+	140,--
156	Tetradrachme postum um 311-300 v.Chr., Arados. Kopf des jugendlichen Herakles im Löwenfell r. / ΒΑΣΙΛΕΩΣ - ΑΛΕΞΑΝΔΡΟΥ Zeus Aetophoros thronend; unter dem Thron M; im Feld Anker und A. Price 3359.	f.ss	270,--
158	Tetradrachme 280-275 v.Chr., Amphipolis. Herakleskopf r. im Löwenfell / ΒΑΣΙΛΕΩΣ ΛΕΞΑΝΔΡΟΥ Thronender Zeus hält Zepter und Adler, Beizeichen Monogramme. Price 619vgl.	schönes Portrait ss	310,--
159	Drachme 300-280 v.Chr., Milet. Jugendlicher Herakle- kopf im Löwenfell r. / ΑΛΕΞΑΝΔΡΟΥ Thronender Zeus hält Adler und Zepter, davor Doppelaxt und ΔΙ. Price 2076.	ss	150,--
160	Drachme 300-280 v.Chr., Ephesus. Jugendlicher Herakle- kopf im Löwenfell r. / ΑΛΕΞΑΝΔΡΟΥ Thronender Zeus hält Adler und Zepter, davor Biene und ΕΦΕ. Price 1876.	ss	140,--
161	Drachme 305-297 v.Chr., Magnesia. Jugendlicher Herak- leskopf im Löwenfell r. / ΑΛΕΞΑΝΔΡΟΥ Thronender Zeus hält Zepter und Adler, davor nach I. springender Löwe, unter dem Thron A im Kranz. Price 1985.	ss	135,--
162	Drachme 310-301 v.Chr., Kolophon. Jugendlicher Herak- leskopf im Löwenfell r. / ΑΛΕΞΑΝΔΡΟΥ Zeus Aetopho- ros thront I.; davor Initiale N; darunter Initiale B. Price 1800.	f.ss	112,--
<b>Kassander, 319-297 v.Chr.</b>			
163	Bronze 306-297 v.Chr., Makedonische Mzst. Apollon- kopf r. mit Lorbeerkranz / ΒΑΣΙΛΕΩΣ ΚΑΣΣΑΝΔΡΟΥ Dreifuß, Caduceus. Weber 2162. selten ss-vz		130,--
<b>Demetrios Poliorketes, 294-288 v.Chr.</b>			
164	Tetradrachme 294-288 v.Chr., Pella. Kopf r. mit Diadem und Horn / ΒΑΣΙΛΕΩΣ ΔΗΜΗΤΡΙΟΥ Poseidon mit Dreizack setzt Fuß auf Felsen, Monogramme. Newell 90vgl.	ss/s	250,--
<b>Antigonos Gonatas, 277-239 v.Chr.</b>			
165	Tetradrachme 277-239 v.Chr., Makedon.Mzst. Pankopf auf Makedonischem Schild / ΒΑΣΙΛΕΩΣ ΑΝΤΙΓΟΝΟΥ Athena mit Blitz und Schild I., Beizeichen Makedoni- scher Helm und TI. SNG Cop.1202vgl.	ss/ss+	720,--
<b>THRAKIEN-MARONEIA</b>			
166	Tetradrachme um 100-80 v.Chr. Kopf des Dionysos mit Efeukranz r. / ΔΙΟΝΥΣΟΥ - ΣΩΤΗΡΟΣ - ΜΑΡΟ- ΝΙΤΩΝ Dionysos nackt stehend, mit Nebris, Speeren und Weintraube; unten Monogramm aus ΑΠΟΥ neben Initia- le Θ. Sch.-Geiss 1099ff.	f.vz	520,--
167	Tetradrachme um 100-80 v.Chr. Kopf des Dionysos mit Efeukranz r. / ΔΙΟΝΥΣΟΥ - ΣΩΤΗΡΟΣ - ΜΑΡΟ- ΝΙΤΩΝ Dionysos nackt stehend, mit Nebris, Speeren und Weintraube; unten Monogramm aus ΑΠΟΥ neben Initia- le Θ. Sch.-Geiss 1099ff.	breiter Schrötling ss-vz	490,--
<b>THRAKIEN-MESEMBRIA</b>			
168	Bronze 23 mm um 200-100 v.Chr. Weiblicher Kopf mit Taenie r. / ΜΕΣΑΜΒΡΙΑΝΩΝ Athena Promachos steht I. BMC 280-283; SNG Cop.661.	ss	90,--

169	Bronze 23 mm um 200-100 v.Chr. Weiblicher Kopf mit Taenie r. / ΜΕΣΑΜΒΙΑΝΩΝ Athena Promachos steht l. BMC 280-283; SNG Cop.661. ss	85,--
170	Bronze 23 mm um 200-100 v.Chr. Weiblicher Kopf mit Taenie r. / ΜΕΣΑΜΒΙΑΝΩΝ Athena Promachos steht l. BMC 280-283; SNG Cop.661. f.ss	75,--
171	Bronze 19 mm um 300-100 v.Chr. Helm mit Raupe, Visier, Nackenschutz und Wangenklappen l. / ΜΕΣΑΜΒΙΑΝΩΝ 4-speichiges Rad mit langer Radnabe. SNG Cop.-. grüne Patina, selten ss	140,--
<b>THRAKIEN-CHERSONNESOS</b>		
172	Hemdrachme um 480-350 v.Chr., Kardia. Protome eines r. rennenden Löwen, Kopf l. / Schachbrett-Incusum; in den beiden vertieften Feldern Pentagramm, Punkt, E. SNG Cop.-; BMC 38. st	170,--
<b>THRAKIEN-KÖNIGREICH</b>		
<b>Lysimachos, 323-281 v.Chr.</b>		
174	Drachme 293-287 v.Chr., Kolophon. Jugendlicher Herakleskopf im Löwenfell r. / ΒΑΣΙΛΕΩΣ ΛΥΣΙΜΑΧΟΥ Thronender Zeus hält Zepter und Adler, davor Löwenvorderteil und Mondsichel, unter dem Thron Pentagramm. Price 62. ss	140,--
175	Bronze 15 mm. Athenakopf mit Helm r. / ΒΑΣΙΛΕΩΣ ΛΥΣΙΜΑΧΟΥ Löwenprotome r., Beizeichen Caduceus und Monogramme . SNG Cop.1159. ss-vz	140,--
<b>THRAKISCHE INSELN-THASOS</b>		
176	Tetradrachme um 100-80 v.Chr. Münzmagistrat Demetrios. Dionysosbüste n.r. / ΗΡΑΚΛΕΟΥΣ – ΘΑΣΙΩΝ – ΣΩΤΗΡΟΣ Herakles nackt stehend, mit Keule und Löwenfell; im Feld Monogramm für (Δ)ΗΜΗ(ΤΡΙΟΣ). SNG Cop.1040ff; BMC 74-78. ss-vz	250,--
<i>(Bild des) Herakles, des Schutzpatrons der Thasier. Zum Prägdatum vgl. Coin Hoards 7, 54-67 (A.Burnett)</i>		
177	Tetradrachme um 100-80 v.Chr. Kopf des Dionysos mit Efeukranz r. / ΗΡΑΚΛΕΟΥΣ ΣΩΤΗΡΟΣ ΘΑΣΙΩΝ Herakles stehend, nackt, mit Löwenfell und Keule; im Feld Monogramm. SNG Cop.1040ff; BMC 74ff. ss+	230,--
178	Tetradrachme um 100-80 v.Chr. Kopf des Dionysos mit Efeukranz r. / ΗΡΑΚΛΕΟΥΣ ΣΩΤΗΡΟΣ ΘΑΣΙΩΝ Herakles stehend, nackt, mit Löwenfell und Keule; im Feld Monogramm. SNG Cop.1040ff; BMC 74ff. ss+	220,--
179	Tetradrachme um 100-80 v.Chr. Kopf des Dionysos mit Efeukranz r. / ΗΡΑΚΛΕΟΥΣ ΣΩΤΗΡΟΣ ΘΑΣΙΩΝ Herakles stehend, nackt, mit Löwenfell und Keule; im Feld Monogramm. SNG Cop.1040ff; BMC 74ff. ss	185,--
180	Stater 510-480 v.Chr. Bärtiger Satyr raubt Nymphe / Viergeteiltes inkuses Quadrat. SNG Cop.1009. selten, schöner Stil ss+	500,--
181	Stater 510-480 v.Chr. Bärtiger Satyr raubt Nymphe / Viergeteiltes inkuses Quadrat. SNG Cop.1009. selten ss	400,--
182	Obol 525-463 v.Chr. Satyr läuft nach r. / Viergeteiltes inkuses Quadrat. Rosen 145. selten ss	185,--
<b>THRAKIEN-DONAUGEBIET-APOLLONIA PONTIKA</b>		
183	Drachme um 410-350 v.Chr. Anker und Garnele / Swastika in Inkusum, in den Winkeln Delphine. SNG BM 148. ss+	170,--
184	Drachme um 410-350 v.Chr. Gorgoneion / Anker, darin A und Garnele. SNG BM 163. ss	125,--
185	Drachme um 410-350 v.Chr. Gorgoneion / Anker, darin A und Garnele. SNG Cop.456. ss	120,--
<b>THRAKIEN-DONAUGEBIET-DIONYSOPOLIS</b>		
186	Bronze 15 mm um 200 v.Chr. Kopf des Dionysos mit Efeukranz r. / ΔΙΟΝΥΣΟ Weintraube. AMNG -; SNG Cop.-. grasgrüne Patina vz	180,--
<i>Mit diesem feinen, in den Zitterwerken unbekanntem Typ stellt sich die Stadt des Weingottes Dionysos numismatisch vor. Spätere Prägungen sollten diese Qualität nicht mehr erreichen.</i>		
187	Bronze 15 mm um 200 v.Chr. Kopf des Dionysos mit Efeukranz r. / ΔΙΟΝΥΣΟ Weintraube. AMNG -; SNG Cop.-. grasgrüne Patina vz/ss	160,--
<b>THRAKIEN-DONAUGEBIET-ISTROS</b>		
188	AE-Rädchengeld um 420-400 v.Chr. Vierspeichiges Rad / ΙΣΤ. 222. schwarzgrüne Patina vz	100,--
189	Drachme 4. Jhdt. v.Chr. Zwei aneinander geschmiegte Jünglingsköpfe, der linke kopfständig / ΙΣΤΡΗΙΗ Adler auf Delphin l., Beizeichen. SNG BM 427ff. ss-vz	225,--
190	Drachme 4. Jhdt. v.Chr. Zwei aneinander geschmiegte Jünglingsköpfe, der r. kopfständig / ΙΣΤΡΗΙΗ Adler auf Delphin l.; darunter Monogramm aus ΔΤ. AMNG 421; SNG BM 253ff. ss+/ss	200,--
191	Drachme 4. Jhdt. v.Chr. Zwei aneinander geschmiegte Jünglingsköpfe, der linke kopfständig / ΙΣΤΡΗΙΗ Adler auf Delphin l., Beizeichen. SNG BM 427ff. ss	190,--
<b>THRAKIEN-DONAUGEBIET-KALLATIS</b>		
192	Drachme 300-100 v.Chr. Jugendl. Herakleskopf im Löwenfell r. / ΚΑΛΛΑΤΙΑ Ähre und Keule neben Köcher mit Bogen. SNG BM 202; AMNG 196. sehr selten, schönes Portrait ss	250,--
<b>THESSALIEN-LARISSA</b>		
193	Drachme um 370-363 v.Chr. Kopf der Nymphe Larissa fast v.v. / ΛΑΡΙΑ-ΣΑΙΩΝ (unten beginnend) Pferd gast n.r. . SNG Cop.122. s-ss	140,--
194	Bronze 19 mm 400-344 v.Chr. Kopf der Nymphe Larissa von vorn / Reiter mit Speer r. SNG Cop.140f. f.ss	90,--
<b>THESSALIEN-PHARSALOS</b>		
195	Drachme 400-344 v.Chr. Behelmter Athenakopf r., auf dem Kessel Sphinx / ΦΑΡΣ Reiter mit Petasos r. SNG Ash.3923. ss	970,--
196	Drachme 440-344 v.Chr. Behelmter Athenakopf r., dahinter TH / Reiter mit Petasos r. Bab.482 vgl. ss	750,--
<b>PHOKIS</b>		
<b>Onymarchos, 354-352 v.Chr.</b>		
197	Bronze 17 mm. Opferstierkopf mit Girlande v.v. / ΟΝΥΜΑΡΧΟΥ im Lorbeerkranz. BMC -. herrlicher Stil ss-vz	760,--
<i>Während des Dritten Heiligen Krieges waren nach einander die Stategoí Philomelos (357-354), Onymarchos (354-352), Phaullos (352-351) und Phalaikos (351-346) Herren der Phoker. Unter ihrem Regiment hatten sich die Phoker des Orakelheiligtums von Delphi bemächtigt und bedienten sich der dort gehorteten Schätze nach Kräften (wie Diodorus Siculus 16,5,6)</i>		
198	Triobol 480-421 v.Chr. Stierkopf von vorn / im Quadrat: ΦΟΚΙ Apollonkopf mit kurz eingerolltem Haar r. . SNG Cop.88; BMC 19. s+	80,--
<b>BOIOTIEN-BUNDESMÜNZE</b>		
199	Drachme um 196-146 v.Chr. Poseidonkopf n.r. / ΒΟΙΩΤΩΝ Nike steht mit Dreizack n.l.; davor Monogramm . BMC 90-100; SNG Cop.385-393. seltene Variante ss/ss+	145,--
200	Triobol um 338-315 v.Chr., Theben. Boiotischer Schild / Im Quadrat: ΒΟΙΩ Kantharos; darüber Keule. SNG Cop.170-171; BMC 31. selten ss	240,--
<b>EUBOIA-HISTIAIA</b>		
201	Tetrobol 3.Jh.-146 v.Chr. Büste der Nymphe Hestiaia r. mit Weinkranz / ΙΣΤΙΑΙΕΩΝ Nymphe Hestiaia sitzt auf dem Heck einer Galeere, Dreizack, Monogramm. SNG Cop.517ff. vz	140,--
202	Tetrobol 3.Jh.-146 v.Chr. Büste der Nymphe Hestiaia r. mit Weinkranz / ΙΣΤΙΑΙΕΩΝ Nymphe Hestiaia sitzt auf dem Heck einer Galeere. SNG Cop.517ff. ss	110,--
203	Tetrobol 3.Jh.-146 v.Chr. Büste der Nymphe Hestiaia r. mit Weinkranz / ΙΣΤΙΑΙΕΩΝ Nymphe Hestiaia sitzt auf dem Heck einer Galeere. SNG Cop.517ff. ss	110,--
204	Tetrobol 3.Jh.-146 v.Chr. Büste der Nymphe Hestiaia r. mit Weinkranz / ΙΣΤΙΑΙΕΩΝ Nymphe Hestiaia sitzt auf dem Heck einer Galeere. SNG Cop.517ff. ss	100,--
<b>ATTIKA-ATHEN</b>		
205	Tetradrachme nach 449 v.Chr. Athenakopf r. im attischen Helm / ΑΘΕ Eule, Mondsichel, Zweig. Svoronos Taf. 15. ss-vz	1.600,--
206	Tetradrachme nach 449 v.Chr. Athenakopf rechts im attischen Helm / ΑΘΕ Eule, Mondsichel, Zweig. SNG München 46ff. ss+	790,--

207	Tetradrachme nach 449 v.Chr. Athenakopf rechts im attischen Helm / AΘE Eule, Mondsichel, Zweig. SNG München 46ff. Prüfrieb ss	650,--
208	Tetradrachme um 350-294 v.Chr. Athenakopf r. im attischen Helm / AΘE Eule, Mondsichel, Zweig. SNG Cop.63vgl. ss <i>Die "Glaukes" ("Eulen") dieser Zeit sind auf kleine, dicke Schrötlinge geprägt. Das Auge der Athena ist von der Seite gesehen; das Brustgefieder der Eule sehr kurz wiedergegeben. Mit der Eroberung der Stadt durch Demetrios Poliorketes, 294, endet die Ausgabe dieser "old style owls".</i>	850,--
209	Tetradrachme 119-118 v.Chr. Athenakopf rechts im attischen Helm /Eule steht auf Amphore, rechts Helios in Sonnwenwagen, AΘE und Beamtennamen Dionysos, Dionysos und Aristai. Thompson 559. ss+	350,--
<b>AIGINA</b>		
210	Stater um 540-530 v.Chr. Seeschildkröte / Fünfgeteiltes inkuses Quadrat. Rosen Coll.219vgl. zentriert, schöner Stil, selten ss	1.350,--
<i>Aigina, eine Insel vor Athen, war im sechsten Jahrhundert eine der bedeutendsten Seemächte im griechischen Raum. Von den Lydiern, mit denen Aigina regen Handel trieb, lernte die Insel die Münzprägung und war vermutlich die erste griechische Stadt, die eigene Münzen hervorbrachte. Als Motiv der Münzvorderseite wählte man die Schildkröte, da es auf Aigina zahllose von ihnen gab.</i>		
<b>ARKADIEN-MEGALOPOLIS</b>		
211	Triobol 234-146 v.Chr. Zeuskopf l. mit Lorbeerkranz / Pan sitzt l. mit Adler. SNG Cop.256. ss	160,--
<b>PONTOS-AMISOS</b>		
212	Bronze 22 mm 2.-1. Jh.v.Chr. Kopf des jungen Dionysos mit Efeukranz r. / AMIZOY Cista Mystika mit Thyrsos, l. Monogramm. BMC 53vgl. ss+	80,--
<b>PAPHLAGONIEN-SINOPE</b>		
213	Hemidrachme 306-290 v.Chr. Kopf der Sinope l. / ΣΙΝΩ Prora l., Monogramm. SNG Cop.295. ss	60,--
214	Drachme 490-425 v.Chr. Adlerkopf r. / Inkuses Quadrat, darin zwei Punkte. SNG Cop.273. f.ss	120,--
<b>BITHYNIEN-KALCHEDON</b>		
215	Hemidrachme 4. Jh.v.Chr. Stier steht l. KAAX / Windmühleninkusum. SNG Cop.353vgl. f.vz	90,--
<b>BITHYNIEN-DIA</b>		
216	Bronze 20 mm 86-85 v.Chr. Kopf des Zeus r. mit Lorbeerkranz / ΔΙΑΣ Adler steht auf Blitz, Monogramm. BMC 1ff. grüne Patina ss-vz	90,--
<b>MYSIEN-KYZIKOS</b>		
217	Hemiobol 480-450 v.Chr. Ebevorderteil l., dahinter Thunfisch / Löwenvorderteil l. in inkusem Quadrat, oben Pantherkopf. SNG Cop.49vgl. f.ss	70,--
218	Obol 5. Jh.v.Chr. Ebevorderteil l., dahinter Thunfisch / Löwenprotome l. in inkusem Quadrat. SNG Aul.1214 vgl. ss+	110,--
<b>MYSIEN-KGR. PERGAMON</b>		
219	Bronze 18 mm um 160-67 v.Chr., Pergamon. Athenakopf mit Helm r. / ΑΘΗΝΑΣ ΝΙΚΗΦΟΡΟΥ Gallisches Tropaion. SNG Cop.393-394. ss	75,--
<b>INSEL VOR TROAS-TENEDOS</b>		
220	Obol um 550-470 v.Chr. Ianuskopffartiger Doppelkopf von Frau und bärtigem Mann / Im Quadrat: T-E neben Bipennis. SNG Cop.509f. sehr selten, feinsten Stil vz/ss	490,--
<b>AIOLIS-ELAIA</b>		
221	Diobol 460-400 v.Chr. Behelmt Athenakopf l. / Lorbeerkranz. SNG Cop.165-166. selten ss+	110,--
<b>AIOLIS-NEONTEICHOS</b>		
222	Bronze 2. Jh. v.Chr., -. Behelmt Athenakopf r. / Eule r., unten NE. SNG Cop 245. vz	90,--
<b>IONIEN-EPHESOS</b>		
223	Bronze 11 mm 387-295 v.Chr. Biene von oben / Hirschl. mit zurückgewandtem Kopf, Beamtename. BMC 64vgl. ss	70,--
<b>IONIEN-KOLOPHON</b>		
224	Bronze 19 mm 190-30 v.Chr. Sitzender Homer ΑΠΟΛΛΑΑ / ΚΟΛΟΦΩΝ Apollo steht l. mit Lyra. Milne 178. ss	70,--
225	Diobol 389-350 v.Chr. Apollokopf l. mit Lorbeerkranz / Lyra. SNG Cop. ss/f.ss	90,--
<b>IONIEN-MILET</b>		
226	Diobol 6.-5. Jh.v.Chr. Löwenvorderteil l. / Blütenornament in inkusem Quadrat. SNG Cop.952. ss	90,--
<b>IONIEN-PHOKAIA</b>		
227	Obol um 530-510 v.Chr. Greifenkopf mit aufgesperrtem Rachen l. / quadratum incusum. Slg.Klein 449; SNG Tüb.3116. ss-vz	210,--
228	Diobol 500-480 v.Chr. Frauenkopf mit Haube l. / Viergeteiltes inkuses Quadrat. SNG Aul.1815. ss	90,--
<b>IONIEN-SATRAPEN</b>		
<b>Hekatomenus, 395-377 v.Chr.</b>		
229	Obol. Löwenkopf l. / Löwenskalp von vorn in rundem Inkusum. SNG Aul.1819. ss/ss+	135,--
<b>IONIEN-SMYRNA</b>		
230	Bronze 20 mm 105-95 v.Chr. Apollokopf r. mit Lorbeerkranz / ΣΜΥΡΝΑΙΩΝ ΑΠΟΛΛΩΝΙΟΣ ΣΗΠΙΑ Sitzender Homer hält Buchrolle. SNG Cop.1155. ss	200,--
231	Bronze 20 mm 115-105 v.Chr. Apollokopf r. mit Lorbeerkranz / ΕΡΜΟΚΛΗΣ ΠΥΘΕΟΥ Sitzender Homer hält Buchrolle. SNG Cop.1151. ss	220,--
232	Tetradrachme. Kopf der Tyche r. mit Mauerkrone / ΣΜΥΡΝΑΙΩΝ Löwe steht r. mit erhobener Pranke, unten Beamtename ΕΡΜΙΠΙΩΣ ΣΙΠΥΛΟΥ, alles im Eichenkranz. BMC -; SNG Cop.-. äußerst selten, voll zentriert vz+	3.900,--
<i>Eine Prägung in hervorragender Qualität aus der Heimatstadt des großen Dichters Homer.</i>		
<b>IONIEN-SAMOS</b>		
233	Bronze 15 mm 394-365 v.Chr. Kopf der Hera l. mit Stephane, Ohrring und Halskette / Löwenskalp von vorn, unten ΣΑ. SNG Aul.2296. ss	75,--
234	Bronze 15 mm 394-365 v.Chr. Kopf der Hera l. mit Stephane, Ohrring und Halskette / Löwenskalp von vorn. SNG Aul.2296. f.ss	71,--
235	Bronze 15 mm 394-365 v.Chr. Kopf der Hera l. mit Stephane, Ohrring und Halskette / Löwenskalp von vorn, unten ΣΑ. SNG Aul.2296. f.ss	65,--
<b>KARIEN-MYLASA</b>		
<b>Eupolemos, Dynast, um 295-280 v.Chr.</b>		
236	Bronze 17 mm. Drei makedonische Rundschilde / ΕΥΠΟΛΕΜΟΥ Parazonion, daneben Bipennis. AMNG 178,3 Tf.32,16. ss	90,--
<b>KARIEN - INSELN-KOS</b>		
237	Bronze 17 mm um 88-50 v.Chr. Asklepioskopf mit Lorbeerkranz r. / Schlangenstab. SNG v.Aul.-; BMC -. ss	97,--
<b>KARISCHE SATRAPEN</b>		
<b>Hidrieos, 351-344 v.Chr.</b>		
238	Trihemiobol 351-344 v.Chr. Apollokopf von vorn / Blütenornament. SNG Aul.2370. ss	200,--
<b>LYDIEN-KÖNIGREICH</b>		
<b>Kroisos, 560-546 v. Chr.</b>		
239	Siglos 550-546 v.Chr., Sardeis. Löwenprotome r., Stierprotome, l., anfallend / Zwei inkuse Quadrate. Rosen-Coll.662; Carradice 2. f.ss/ss	460,--
240	Doppelsiglos 560-546 v. Chr., Sardeis. Löwen- und Stierprotome gegeneinander / Zwei inkuse Quadrate. Rosen-Coll.662vgl. ss	1.800,--
241	Doppelsiglos 561-546 v.Chr., Sardeis. Löwen- und Stierprotome gegeneinander / Zwei inkuse Quadrate. Rosen-Coll.662. f.ss	1.500,--
242	Siglos 561-546 v.Chr., Sardeis. Löwen- und Stierprotome gegeneinander / Zwei inkuse Quadrate. RosenColl.663. selten f.ss	430,--

	<b>LYDIEN-SARDEIS</b>		
243	Bronze 17 mm um 200-27 v.Chr. Apollonkopf mit Lorbeerkrantz r. / ΣΑΡΔΙΑΝΩΝ Keule im Eichenkrantz, darüber Monogramm. BMC 19var.; SNG Cop.Typ 470-482. seltenes Kuriosum vz	175,--	
	<i>Die Stempel wurden auf einen geglätteten Schrötling des Doppelnominals geprägt, so daß ein feiner überbreiter Abschlag entstand.</i>		
	<b>LYDIEN-TRALLEIS</b>		
244	Bronze um 200-27 v.Chr. Zeuskopf mit Lorbeerkrantz r. / ΔΙΟΣ ΤΡΑΛΛΙΑΝΩΝ und Blitzbündel im Lorbeerkrantz. SNG v.Aul.-. ss+	175,--	
245	Bronze 20 mm 2.-1. Jhd. v.Chr. Zeuskopf n.r. / Im Lorbeerkrantz: ΔΙΟΣ ΤΡΑΛΛΙΑΝΩΝ Blitzbündel. SNG Cop.-. sehr selten ss-vz	150,--	
	<b>PHRYGIEN-KOTIAION</b>		
246	Bronze 24 mm 253-268. Büste des Demos mit Kopfbinde r. ΔΗΜΟΣ ΚΟΤΙΑΕΩΝ / ΕΠΙ ΔΙΟΓΕΝΟΥΣ ΔΙΟΝΥΣΙΩΝ APX Sitzender Apoll mit Lyra. BMC 17. ss	165,--	
	<b>PHRYGIEN-LAODIKEIA AD LYCUM</b>		
247	Bronze 15 mm 14-37. Büste des Men r. mit phrygischer Mütze in Mondsichel / Adler r. RPC2907 ss	170,--	
	<b>PAMPHYLIEN-ASPENDOS</b>		
248	Stater um 340-330 v.Chr. Zwei nackte Ringer beim Kampfbeginn; unten ΠΟ / ΕCTFEΔΙΥC Schleuderer steht r.; Pferdeprotome r. springend über Lanzenspitze. SNG v.Aul.-; BMC -. ss-vz	640,--	
	<b>PAMPHYLIEN-SIDE</b>		
249	Stater 4. Jh.v.Chr. Athena mit Speer und Schild wird von Nike bekränzt, links Granatapfel / Apollo hält Lorbeerstab und Opferschale, links Altar, rechts sidetische Inschrift. SNG Aul.4772vgl. ss+/ss	383,--	
250	Stater 4. Jh.v.Chr. Athena hält Nike, Speer und Schild, links Granatapfel, rechts Monogramm / Apollo hält Lorbeerstab und Opferschale, links Altar, rechts sidetische Inschrift. SNG v.Aul.4772. ss+	430,--	
	<b>PISIDIEN-KOMAMA</b>		
251	Drachme um 100-27 v.Chr. Artemiskopf r., dahinter K / KOMAMEΩN Brennende Fackel. JNG 20 154,1 (stgl.). äußerst selten ss	295,--	
	<i>H.v.Aulock konnte in seinem Korpus der Münzen von Komama, JNG 20, 151-159, von diesem einzigen Ag-Münzentyp der Stadt nur ein Exemplar nachweisen.</i>		
	<b>PISIDIEN-SELGE</b>		
252	Stater 300-190 v.Chr. Zwei Ringer, dazwischen ΑΑ / ΣΕΛΓΕΩΝ Herkules mit Keule und Löwenfell holt zum Schlag aus. SNG Cop.-. selten vz	1.280,--	
	<b>KILIKIEN-AIGEAI</b>		
253	Bronze 22 mm um 130-77 v.Chr. Tychekopf mit Mauerkrone r. / ΑΙΓΕΑΙΩΝ ΤΗΣ ΙΕΡΑΣ ΚΑΙ ΑΥΤΟΝΟΜΟΥ Pferdekopf l.; dahinter Monogramm für ΠΑΥ. Bloesch 135-152. feine Patina ss	90,--	
	<b>KILIKIEN-ELAIUSA SEBASTE</b>		
254	Bronze 20 mm um 100-27 v.Chr. Zeuskopf mit Lorbeerkrantz r.; dahinter Monogramm aus ΑΟ / ΕΛΑΙΟΥΣΣΙΩΝ Nike schreitet l.; l. Initiale Σ und Monogramm für APX. SNG Lev.-; SNG Paris 1133-1138. ss/vz	130,--	
	<b>KILIKIEN-ISSOS</b>		
255	Stater um 390 v.Chr. Apollo hält Patera und Lorbeerzweig, Monogramm / Herakles hält Keule und Löwenfell, Monogramm. SNG Lev.173. ss	435,--	
	<b>KILIKIEN-KELENDERIS</b>		
256	Obol 400-350 v.Chr. Pegasusvorderteil r. /Kniender Ziegenbock. SNG Aul.5635. ss	128,--	
	<b>KILIKIEN-SOLI-POMPEIOPOLIS</b>		
257	Bronze 25 mm 2.-1. Jh.v.Chr. Aegis mit Gorgonenhaupt / ΣΟΑΕΩΝ Aphrodite reitet auf Stier. SNG Lev.870. f.ss	130,--	
	<b>KILIKIEN-TARSOS</b>		
258	Bronze 21 mm um 164-27 v.Chr. Tychebüste mit Mauerkrone r. / ΤΑΡΣΕΩΝ Sandanmonument; l. Monogramm für ΦΙΛΟ(.). SNG Cop.; SNG Lev.-. ss	120,--	
259	Bronze 20 mm 130-95 v.Chr. Byste der Tyche mit Mauerkrone r. / ΤΑΡΣΕΩΝ Pyramidialer Scheiterhaufen mit Ziege, Sandan und Adler, links Monogramme. SNG Cop.333ff. ss	120,--	
	<b>KILIKISCHE SATRAPEN</b>		
	<b>Pharnabazos, 379-374 v.Chr.</b>		
260	Stater, Tarsos. Kopf der Arethusa fast von vorn / Kopf eines Kriegers l. im athenischen Helm, dahinter Inschrift. SNG Lev.69f. ss	480,--	
	<b>Mazaios, 361-334 v.Chr.</b>		
261	Stater, Tarsos. Thronender Baaltars hält Lotuszepter, links Traube, Beizeichen / Löwe reißt einen Stier, Inschrift, Beizeichen. SNG Paris 336ff. Zwei Prüfhiebe ss	172,--	
262	Hemiobol, Tarsos. Thronender Baaltars hält Lotuszepter, links Ähre und Traube / Wolfsvorderteil r., Beiz. SNG Lev.225vgl. ss	75,--	
263	Hemiobol, Tarsos. Thronender Baaltars hält Lotuszepter, links Ähre und Traube / Wolfsvorderteil r., Beiz. SNG Lev.225vgl. ss	70,--	
264	Hemiobol, Tarsos. Thronender Baaltars hält Lotuszepter, links Ähre und Traube / Wolfsvorderteil r., Beiz. A. SNG Lev.225vgl. ss	65,--	
	<b>KAPPADOKIEN-KÖNIGREICH</b>		
	<b>Ariarathes III., ca. 230-220 v.Chr.</b>		
265	Bronze 15 mm, Tyana. Zebu steht r. / ΒΑΣΙΛΕΩΣ ΑΡΙ-ΑΡΑΘΟΥ Köcher mit Bogen. Simonetta 48,3. sehr selten, hellgrüne Patina ss	260,--	
	<i>Die Zuweisung an einen der zehn Könige dieses Namens ist nicht ganz sicher, doch weist der Zebu auf Tyana, wo unter Ariarathes III. Bronzemünzen geprägt wurden, bevor er seine Residenz nach Komana verlegte (Simonetta 47).</i>		
	<b>ARMENIEN-KÖNIGREICH</b>		
	<b>Tigranes I., 97-56 v.Chr.</b>		
266	Bronze 18 mm 97-56 v.Chr., Antiochia am Orontes. Büste in Ornat mit Tiara r. / ΒΑΣΙΛΕΩΣ ΒΑΣΙΛΕΩΝ ΤΙΓΡΑΝΟΥ Tyche sitzt r. über Flußgott Orontes r.; r. im Feld Monogramm für ΤΙΓΡ(.) über H. Bedoukian 93. ss	80,--	
267	Bronze 17 mm, Antiochia am Orontes. Büste in Ornat mit Tiara r. / ΒΑΣΙΛΕΩΣ ΒΑΣΙΛΕΩΝ ΤΙΓΡΑΝΟΥ Herakles steht nackt, mit Keule und Löwenfell, l; ohne Feldbeizeichen. Bedoukian 100. ss/vz	160,--	
268	Bronze 20 mm, Antiochia am Orontes. Büste in Ornat mit Tiara r. / ΒΑΣΙΛΕΩΣ ΒΑΣΙΛΕΩΝ ΤΙΓΡΑΝΟΥ Tyche sitzt r. über Flußgott Orontes r.; l. im Feld Δ. Bedoukian 94var. ss	140,--	
	<b>SYRIEN-KÖNIGREICH</b>		
	<b>Seleukos I., 312-280 v.Chr.</b>		
269	Bronze 20 mm 286-281, Antiocheia. Kopf der Medusa mit Flügeln r. / ΒΑΣΙΛΕΩΣ ΣΕΛΕΥΚΟΥ ΞΙ Stoßender Stier. BMC 65. ss+/ss	75,--	
270	Tetradrachme 293-280 v.Chr., Ecbatana. Herakleskopf r. im Löwenfell / ΒΑΣΙΛΕΩΣ ΣΕΛΕΥΚΟΥ Thronender Zeus hält Zepter und Adler, Beiz. Anker, grasendes Pferd, Monogramme. Newell ESM 500. f.ss/ss	265,--	
	<b>Antiochos I., 280-261 v.Chr.</b>		
271	Tetradrachme 263-261 v.Chr., Seleukeia am Tigris. Herrscherkopf r. mit Königsbinde / ΒΑΣΙΛΕΩΣ ΑΝΤΙΟΧΟΥ Apollo sitzt mit Pfeil und Bogen auf Omphalos, Monogramme. Newell ESM 177. ss	590,--	
272	Tetradrachme 272-261 v.Chr., Sardeis. Herrscherkopf r. mit Königsbinde / ΒΑΣΙΛΕΩΣ ΑΝΤΙΟΧΟΥ Apollo sitzt mit Pfeil und Bogen auf Omphalos, Monogramme. Newell WSM 1374vgl. ss	550,--	
	<b>Antiochos II., 261-246 v.Chr.</b>		
273	Tetradrachme 256-246 v.Chr., Antiocheia. Herrscherkopf r. mit Königsbinde / ΒΑΣΙΛΕΩΣ ΑΝΤΙΟΧΟΥ Apollo sitzt mit Pfeil und Bogen auf Omphalos, Monogramme. Newell WSM 980. voll zentriert, schönes Portrait ss	490,--	

274	Tetradrachme 261-246 v.Chr., Tarsos. Herrscherkopf r. mit Königsbinde / ΒΑΣΙΛΕΩΣ ANTIOXOY Apollo sitzt mit Pfeil und Bogen auf Omphalos, Monogramme. Newell WSM 1307. ss	390,--
	<b>Seleukos II., 246-226 v.Chr.</b>	
275	Tetradrachme 232-228 v.Chr., Antiocheia. Herrscherkopf r. mit Königsbinde / ΒΑΣΙΛΕΩΣ ΣΕΛΕΥΚΟΥ Apollo mit Pfeil lehnt auf Dreifuß, Beizeichen. Newell WSM 1011vgl. ss+	540,--
276	Tetradrachme 244-240 v.Chr., Antiocheia. Herrscherkopf r. mit Königsbinde / ΒΑΣΙΛΕΩΣ ΣΕΛΕΥΚΟΥ Apollo mit Pfeil lehnt auf Dreifuß, Beizeichen Monogramme. Newell WSM 988vgl. ss+/ss	480,--
	<b>Seleukos III., 226-223 v.Chr.</b>	
277	Bronze 16 mm, Antiocheia. Kopf der Artemis Jägerin n.r. / ΒΑΣΙΛΕΩΣ – ΣΕΛΕΥΚΟΥ Apollon auf Omphalos sitzend; links außen Monogramm für ΣΕΑ; im Abschnitt Initiale Δ (!). Newell WSM 1033var. selten ss-vz	90,--
278	Tetradrachme, Antiocheia. Kopf r. mit Diadem / ΒΑΣΙΛΕΩΣ ΣΕΛΕΥΚΟΥ Apollo sitzt mit Bogen und Pfeil auf Omphalos, Beizeichen Monogramme. Newell WSM 1029ff. ss+	750,--
	<b>Alexander I. Balas, 150-145 v.Chr.</b>	
279	Bronze 12 mm 167 = 146-145 v.Chr., Tyros. Kopf mit Taenie r. / ΒΑΣΙΛΕΩΣ ΑΛΕΞΑΝΔΡΟΥ Dattelpalme; im Feld Datierung ΖΕΡ. Houghton - Typ 748. ss-vz	90,--
	<b>Philippos Philadelphos, 89-83 v.Chr.</b>	
280	Tetradrachme nach 83 v.Chr., Antiochia. Kopf r. mit Diadem / ΒΑΣΙΛΕΩΣ ΦΙΛΙΠΠΟΥ ΕΠΙΦΑΝΟΥΣ ΦΙΛΑΔΕΛΦΟΥ Thronender Zeus hält Zepter und Nike, Beizeichen. SNG Cop.423ff. ss+	170,--
	<b>KOMMAGENE-KÖNIGREICH</b>	
	<b>Antiochos IV., 38-72</b>	
281	Bronze 28 mm. Kopf mit Taenie r. ΒΑΣΙΛΕΥΣ ΜΕΓΑΝΤΙΟΧΟΣ ΕΠΙΦΑ / KOMMAGHNQN und Skorpion im Lorbeerkrantz. RPC 3852. ss	140,--
	<b>PALMYRENE-PALMYRA</b>	
282	Bronze 15 mm um 200-273 n.Chr. Kopf der Atargatis mit Mauerkrone r. / Gekreuzte Füllhörner auf Kerykeion im Lorbeerkrantz. d.M.d.B.Tf.104.27. sehr selten ss+	435,--
283	Bronze 16 mm um 200-273 n.Chr. Büsten der Trias von Bel (Zeus), Yarhibol (Helios) und Aglibol (Selene) v.v., darunter (palmyren.) Β / ΠΑΛΜΥΡΑ Nike-Dikaiosyne schreitet l. und hält Waage über Baetyl. d.M.d.B.719-723,1 Tf.91. sehr selten f.ss	280,--
	<b>PHÖNIZIEN-SIDON</b>	
	<b>Unbest. Herrscher, ca. 384-370 v.Chr.</b>	
284	Doppelschekel ca. 370-358 v.Chr. Kriegsgaleere auf Wellenlinien, Münzzeichen / Biga, gesteuert von Wagenlenker, dahinter der persische Großkönig, dahinter zu Fuß ägyptische Person mit Krone Unterägyptens und Zepter, oben Datierung III III. SNG Cop.25vgl. selten ss-vz	2.000,--
285	Doppelschekel ca. 370-358 v.Chr. Kriegsgaleere auf Wellenlinien, Münzzeichen / Biga, gesteuert von Wagenlenker, dahinter der persische Großkönig, dahinter zu Fuß ägyptische Person mit Krone Unterägyptens und Zepter, oben Datierung III III. SNG Cop.25vgl. selten ss	1.800,--
	<b>PHÖNIZIEN-TYROS</b>	
286	1/2 Schekel Jahr 109 = 18-17 v.Chr. Kopf des Herakles Melkarth mit Lorbeerkrantz r. / ΤΥΡΟΥ ΙΕΡΑΣ ΚΑΙ ΑΣΥΛΟΥ Adler steht mit Palmzweig n.l.; davor Keule und Datierung ΡΘ, dahinter Magistratsmonogramm für (H)P(A)KA(.). RPC 4685; Rouvier -. sehr selten vz	1.275,--
	<i>Nach dem Exemplar RPC 4685 = BMC 234 das zweite bekannte.</i>	
287	Stater 400-332 v.Chr. Melkarth reitet r. auf Hippocamp, unten Wellen und Delphin / Eule mit Haken und Dreschflegel. SNG Cop.301. f.ss/ss+	440,--
	<b>NABATAEA-PETRA</b>	
	<b>Rabbel II., 70-106</b>	
288	Bronze 17 mm. Büsten von Rabbel II. u.s. Gemahlin Gamilat gestaffelt r. / Gekreuzte Füllhörner. Meshorer 163. ss	90,--
289	Bronze 17 mm. Büsten von Rabbel II. und Gamilat n.r. / Gekreuzte Füllhörner. Meshorer 163. s/ss	60,--
	<b>PARTHIEN-KÖNIGREICH</b>	
	<b>Mithradates I., 171-138 v.Chr.</b>	
290	Drachme, Hekatompylos. Büste l. mit Bashlyk / Bogenschütze r. Sellw.10.1. ss	245,--
	<b>Mithradates II., 123-88 v.Chr.</b>	
291	Drachme, Rhagai. Büste l. mit Diadem / Bogenschütze r. Sellw.27.1. ss	100,--
292	Drachme, Rhagai. Büste l. mit Diadem / Bogenschütze r. Sellw.27.1. ss	95,--
	<b>Gotarzes I., 95-87 v.Chr.</b>	
293	Drachme, Ekbatana. Büste l. mit Tiara / Bogenschütze r. Sellw.33.3. ss+	125,--
	<b>Phraates III., 70-57 v.Chr.</b>	
294	Drachme, Ekbatana. Büste in Ornat mit Hirschen-Tiara n.l. / ΒΑΣΙΛΕΩΣ – ΜΕΓΑΛΟΥ – ΑΡΣ–ΑΚΟΥ – ΕΥ–ΕΡΓΕΤΟΥ – ΕΠΙΦΑΝΟΥΣ – ΦΙΛΕΛΛΗΝΟΣ Arsakes sitzend mit Bogen; davor Mzst.-Monogramm. Sellw.39/2; Shore 180. f.ss	85,--
	<b>Orodes II., 57-38 v.Chr.</b>	
295	Drachme 57-38 v.Chr., Ekbatana. Büste l. mit Diadem / Bogenschütze r. Shore 233. ss+	110,--
	<b>Phraates IV., 38-2 v.Chr.</b>	
296	Tetradrachme, Seleukeia am Tigris. Büste l. mit Diadem / Athena überreicht dem thronenden Herrscher Diadem. Sellw.52.1ff. ss	120,--
	<b>Vardanes I., 40-45</b>	
297	Tetradrachme Jahr 355 = 43-44 n.Chr., Seleukeia am Tigris. Büste in Ornat n.l. / ΒΑΣΙΛΕΩΣ – ΒΑΣΙΛΕΩΝ – ΑΡΣΑΚΟΥ – ΕΥΕΡΓΕΡΤΟΥ – ΔΙΚΑΙΟΥ – ΕΠΙΦΑΝΟΥΣ – ΦΙΛΕΛΛΗΝΟΣ Tyche überreicht Palmzweig an thronenden König; darüber Jahr ENT; darunter Monat (außerhalb des Schrötlings). Sellw.64/20ff.; Shore 350-351. f.ss	189,--
	<b>Gotarzes II., 40-51</b>	
298	Tetradrachme 46-47 n.Chr., Seleukeia am Tigris. Büsten l. mit Diadem / Tyche mit Füllhorn überreicht dem thronenden Herrscher Diadem. Sellw.25-27. ss	210,--
	<b>Vardanes II., 55-58</b>	
299	Tetradrachme Xandikos 367 = März 56, Seleukeia am Tigris. Büste in Ornat n.l. / ΒΑΣΙΛΕΩΣ – ΒΑΣΙΛΕΩΝ – ΑΡΣΑΚΟΥ – ΕΥΕΡΓΕΡΤΟΥ – ΔΙΚΑΙΟΥ – ΕΠΙΦΑΝΟΥΣ – ΦΙΛΕΛΛΗΝΟΣ Tyche überreicht Lorbeerkrantz an thronenden König; darüber Jahr ΖΕΤ; darunter Monat ΞΑΝΔΙΚΟΥ. Sellw.69/1-6; Shore Typ 382. sehr selten vz/ss	230,--
300	Tetradrachme 57-58 (=Jahr 369), Seleukeia am Tigris. Büste in Ornat n.l. / ΒΑΣΙΛΕΩΣ – ΒΑΣΙΛΕΩΝ – ΑΡΣΑΚΟΥ – ΕΥΕΡΓΕΡΤΟΥ – ΔΙΚΑΙΟΥ – ΕΠΙΦΑΝΟΥΣ – ΦΙΛΕΛΛΗΝΟΣ Tyche überreicht Lorbeerkrantz an thronenden König; darüber Jahr ΘΕΤ; darunter Monat (außerhalb des Schrötlings). Sellw.Typ 69/10-12; Shore Typ 383. f.vz/f.ss	270,--
	<b>ELYMAIS-KÖNIGREICH</b>	
	<b>Unbekannte Kamnaskiriden, um 1-100</b>	
301	Drachme, Susa. Büste in Ornat n.l.; dahinter Anker / Strichverzierungen. Mitch.ACW 707. selten ss	140,--
	<b>Kamnaskires Orodes III, um 150</b>	
302	AE-Drachme, Susa. Büste in Ornat mit Taenie v.v.; daneben Anker / Strichmuster. Mitch.ACW 719. unrunder Schrötling vz/ss	76,--
	<b>"Fürst A", um 190-200</b>	
303	AE-Drachme. Büste in Ornat l. / Artemis Jägerin stehend. Mitch.ACW 721. braune Patina f.vz	90,--
304	AE-Drachme. Büste in Ornat l. / Artemis Jägerin stehend. Mitch.ACW 721. braune Patina f.vz/vz	90,--

## SASANIDEN

### Shapur I., 240-270

- 305 Drachme -, Weh-Ardascher. Büste r. mit Krone / Feueraltar mit Wächterfiguren. Göbl 23. f.vz 190,--
- 306 Drachme -, Weh-Ardascher. Büste r. mit Krone / Feueraltar mit Wächterfiguren. Göbl 23. ss+ 150,--

### Valkash, 484-488

- 307 Drachme, Ahwaz. Büste r. mit Krone / Feueraltar mit Wächterfiguren. Sellw.50.Doppelschlag ss+ 50,--

### Zamasp, 496-498

- 308 Drachme, Schusch. Büste r. mit Krone / Feueraltar mit Wächterfiguren. Göbl Typ I/1. ss 130,--
- 309 Drachme, Weh-Ardascher. Büste r. mit Krone / Feueraltar mit Wächterfiguren. Göbl Typ I/1. ss 120,--

## KUSHANOSASANIDEN

### Peroz, 271-356

- 310 Bronze 18 mm. Gekrönte Büste r. / Ahuramazda erhebt sich von Altar. Mitch.ACW 1288. braune Patina ss-vz 110,--
- 311 Bronze. Gekrönte Büste r. / Ahuramazda erhebt sich von Altar. Mitch.ACW 1288. ss 85,--

## INDIEN-WESTLICHE SATRAPEN

### Vijayasena, 238-250

- 312 Drachme. Büste in Ornat r. / Hügel. Mitch.ACW 2702ff. f.vz/ss 95,--
- 313 Drachme. Büste in Ornat r. / Hügel. Mitch.ACW 2702ff. f.vz/ss 90,--

## BAKTRIEN UND INDIEN-KUSCHAN

### Soter Megas, 55-105

- 314 Bronze 22 mm, Taxila. Büste r. mit Diadem und Zepter / Herrscher reitet r., Monogramm. Mitch.2928ff. ss-vz 110,--
- 315 AE-Tetradrachme. Büste mit elfstrahliger Krone r. / [ΒΑΣΙΛ]ΕΥΣ ΒΑΣΙΛΕΥΩΝ ΣΩΤΗΡ Μ[ΕΓΑΣ] König hoch zu Roß r. . Mitch.2937f. dunkelbraune Patina ss 130,--
- 316 Drachme, Taxila. Büste n.r. (8-strahl. Krone) / König n.r. reitend. Mitch.2988f. ss 75,--

## BAKTRIEN UND INDIEN

### Hermaios, 90-70 v. Chr.

- 317 Drachme postum. Büste im Himation mit Taenie r. ΒΑΣΙΛΕΩΣ ΣΩΤΗΡΟΣ – ΕΡΜΑΙΟΥ / Zeus thronend; links Monogramms Mitch.419g. ss+ 65,--
- 318 Drachme, Taxila. Büste r. mit Diadem ΒΑΣΙΛΕΩΣ ΣΩΤΗΡΟΣ ΕΡΜΑΙΟΥ / Thronender Zeus hält Zepter, Monogramm. Bop.13.81vgl. ss 80,--
- 319 Drachme, Demetrias. Büste n.r. ΒΑΣΙΛΕΩΣ ΣΩΤΗΡΟΣ ΕΡΜΑΙΟΥ / (karosthi:) Maharadschasa tratarasa Heramayasa, Zeus thronend; rechts Monogramm. Mitch.615f. f.ss 61,--

### Azilises, um 57-35 v. Chr.

- 321 Drachme, Taxila. König reitet r. / Tyche steht mit Palmzweig und Lampe l. Mitch.-. ss-vz 110,--

## ÄGYPTEN-KÖNIGREICH DER PTOLEMÄER

### Ptolemaios II., 285-246 v. Chr.

- 322 Bronze 23 mm 266-256 v. Chr., Alexandria. Kopf Alexanders des Großen mit Elefantenhaube r. / ΠΤΟΛΕΜΑΙΟΥ – ΒΑΣΙΛΕΩΣ Adler steht l. Weiser 34; Svor.439. ss 95,--
- 323 Bronze 21 mm 266-256 v. Chr., Alexandria. Kopf Alexanders des Großen mit Elefantenhaube r. / ΠΤΟΛΕΜΑΙΟΥ – ΒΑΣΙΛΕΩΣ Adler steht l.; unten E. Weiser 31; Svor.450. f.ss 85,--
- 324 Bronze 25 mm 266-256 v. Chr., Alexandria. Kopf Alexanders des Großen mit Elefantenhaube r. / ΠΤΟΛΕΜΑΙΟΥ – ΒΑΣΙΛΕΩΣ Adler steht l. Weiser 34; Svor.439. f.ss 75,--
- 325 Bronze 21 mm 266-256 v. Chr., Alexandria. Kopf Alexanders des Großen mit Elefantenhaube r. / ΠΤΟΛΕΜΑΙΟΥ – ΒΑΣΙΛΕΩΣ Adler steht l.; unten A. Weiser - vgl. 32ff; Svor.424. s-ss 85,--

## KELTISCHE MÜNZEN

### BRITANNIEN-DUROTIGES

- 350 Bi-Stater (three branch type) um 40-35 v. Chr. Aufgelöster Apollonkopf n.r. / Aufgelöste Biga. v.Arsdell 1254-1. ss 185,--
- 351 Bi-Stater (three branch type) 40-35 v. Chr. Aufgelöster Apollonkopf n.r. / Aufgelöste Biga. v.Arsdell 1254-1. ss 175,--
- 352 Bi-Stater (three branch type) 40-35 v. Chr. Aufgelöster Apollonkopf n.r. / Aufgelöste Biga. v.Arsdell 1254-1. s-ss 153,--

### GALLIEN-LEUCI

- 353 AE-Potin 1. Jh.v. Chr. Kopf l. / Eber l., Beizeichen. Castellin 593vgl. ss 85,--
- 354 Potin-Potin-Einheit. Glatter Kopf n.l. / Eber steht n.l.; darunter Dreiblatt. BMC CC III 426-432. Randausbruch ss 61,--

### GALLIEN-SENONES

- 355 AE-Potin Mitte 1. Jh.v. Chr. Kopf n.r. / Eber steht n.l.; darunter Dreiblatt. DeLaTour 7445vgl. ss 75,--
- 356 AE-Potin Mitte 1. Jh.v. Chr. Kopf n.r. / Eber steht n.l.; darunter Dreiblatt. DeLaTour 7445vgl. ss 70,--
- 357 Potin-Potin-Einheit. Kopf r. / Pferd l., umgeben von Kugeln. BMC CC III 389-397. ss 90,--
- 358 Potin-Potin-Einheit. Kopf n.r. / Eber steht n.l.; darunter Dreiblatt. BMC CC III 433. ss 76,--

## NORDGALLIEN UND GALLIA

### BELGICA-ADUATUCI

- 359 AE-Quadran um 50-8 v. Chr. Tetraskelis aus Pferdeköpfen / Doppelkugel-Pfeld n.l. BMC CC III 44. f.ss 75,--
- 360 AE-Quadran um 50-8 v. Chr. Tetraskelis aus Pferdeköpfen / Doppelkugel-Pfeld n.l. BMC CC III 44. f.ss 70,--

## NORDGALLIEN UND GALLIA BELGICA-REMI

- 361 Potin-Potin-Einheit. Krieger schreitet mit Speer und Torques n.r. / Tier n.r.; darüber Fibel-artiges Ornament. BMC CC III 483-506. ss/s 97,--

## WESTDEUTSCHLAND-UBIER

- 362 AE-Stater. "Regenbogenschüsselchen". Rs.-Beizeichen Kringel. s-ss 200,--

## OSTKELTEN

### Vorbild: Tetradrachmen Philipps II. von Makedonien

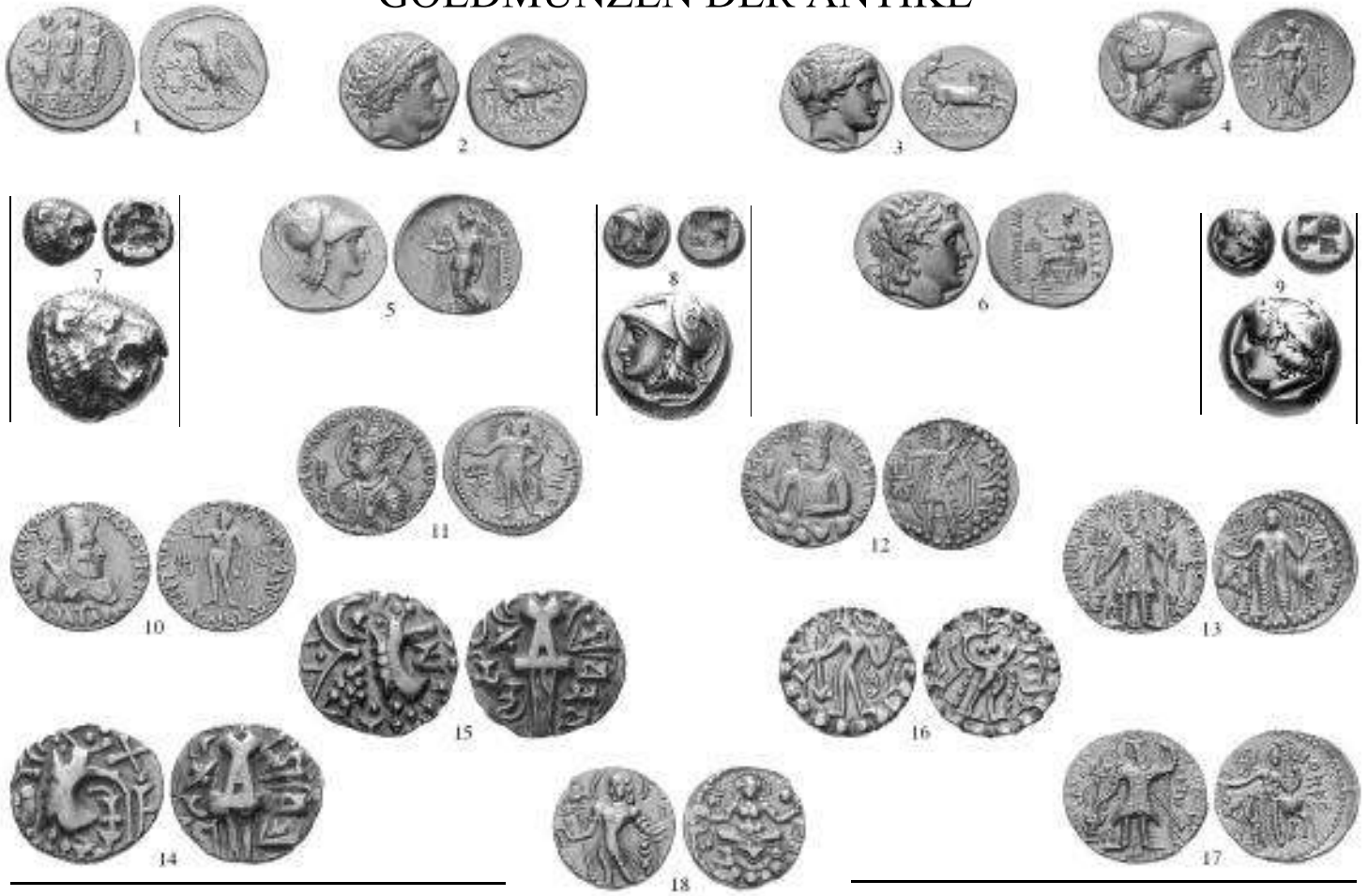
- 363 Drachme. Zeuskopf r. / Pferd l., Typ Dachreiter, oben Rad. Slg.Lanz 458ff. ss 250,--
- 364 Tetradrachme. Kopf (mit Punktauge) n.r. / Pferd mit "Punktekuße" n.l. BMC CC I 39var. f.ss 210,--
- 365 Tetradrachme. Kopf (mit Punktauge) n.r. / Pferd mit Dreikugelreiter n.l. BMC CC I 44. f.ss 184,--
- 366 Tetradrachme. Kopf (mit Kreispupille) n.r. / Pferd mit "Dreikugelreiter" n.l. BMC CC I 45. s-ss 143,--

### Vorbild:

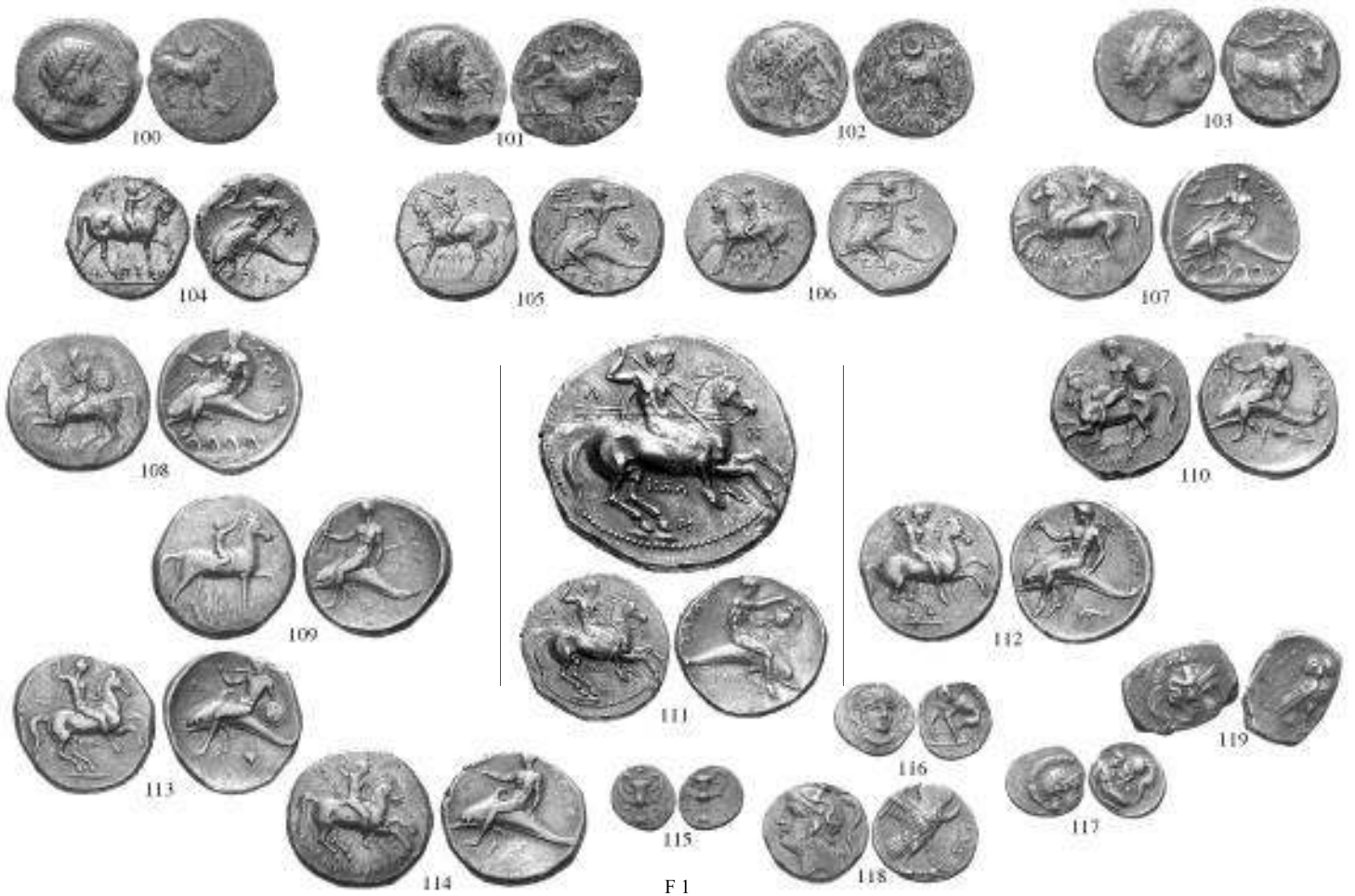
### Tetradrachmen Philipps III. von Makedonien

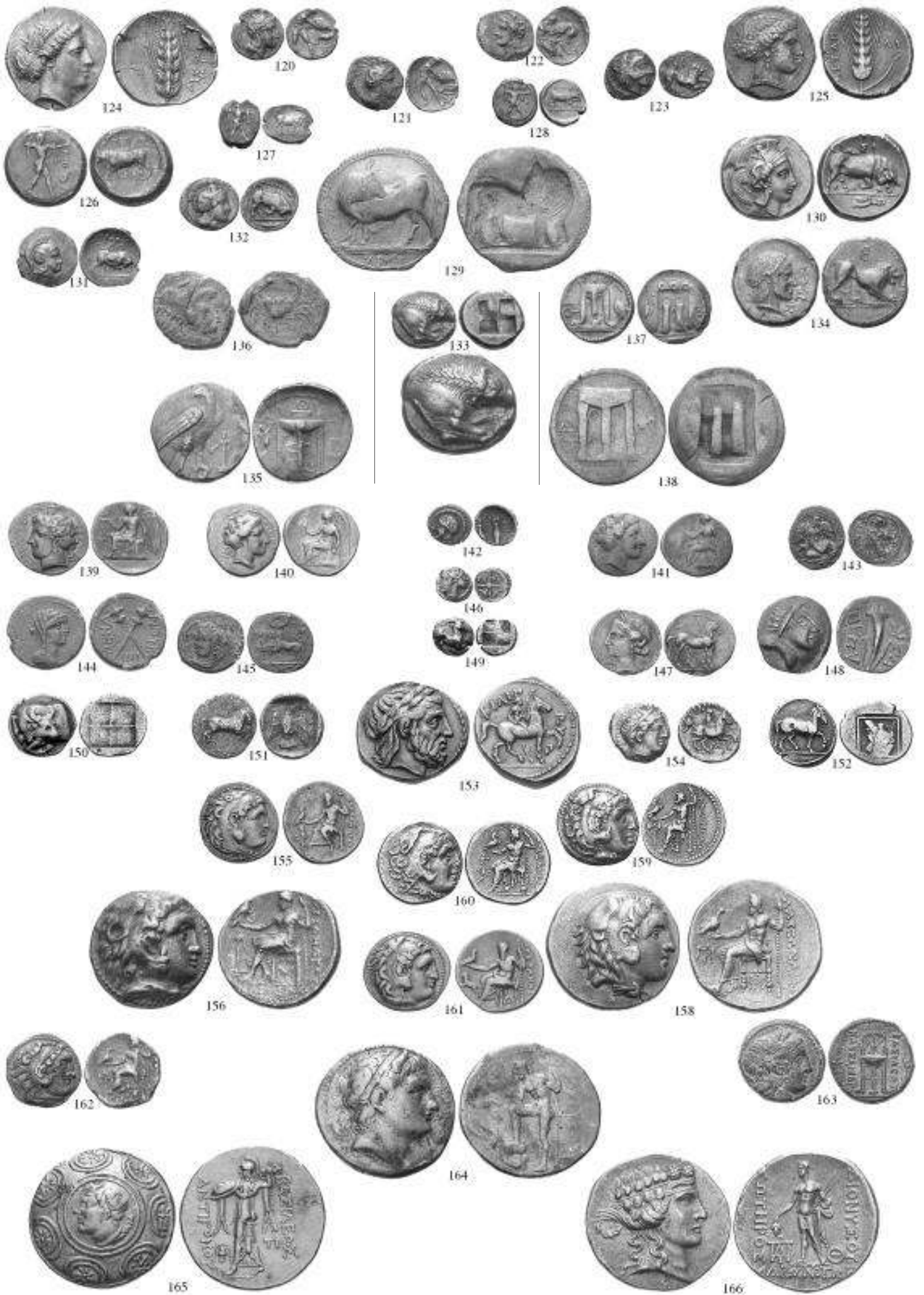
- 367 Tetradrachme um 150/100 v. Chr. Zum Buckel aufgelöster Kopf / Trugschrift. Zeus Aetophoros thronend. Göbl OTA 581,13f; Slg.Lanz 930-932. ss-vz 250,--  
*Das Vorbild wurde 323-317 geprägt. Diese Beischläge werden an der nordbulgarischen Donau und in Nordrumänien gefunden. Emittent wie Emissionsort sind bisher unbekannt.*
- 368 Tetradrachme um 150/100 v. Chr. Zum Buckel aufgelöster Kopf / Trugschrift. Zeus Aetophoros thronend. Göbl OTA 581,13f; Slg.Lanz 930-932. Rs.-Druckstelle ss 200,--
- 369 Tetradrachme um 150/100 v. Chr. Zum Buckel aufgelöster Kopf / Trugschrift. Zeus Aetophoros thronend. Göbl OTA 581,13f; Slg.Lanz 930-932. ss 200,--
- 370 Tetradrachme um 150/100 v. Chr. Zum Buckel aufgelöster Kopf / Trugschrift. Zeus Aetophoros thronend. Göbl OTA 581,13f; Slg.Lanz 930-932. f.ss 180,--

# GOLDMÜNZEN DER ANTIKE

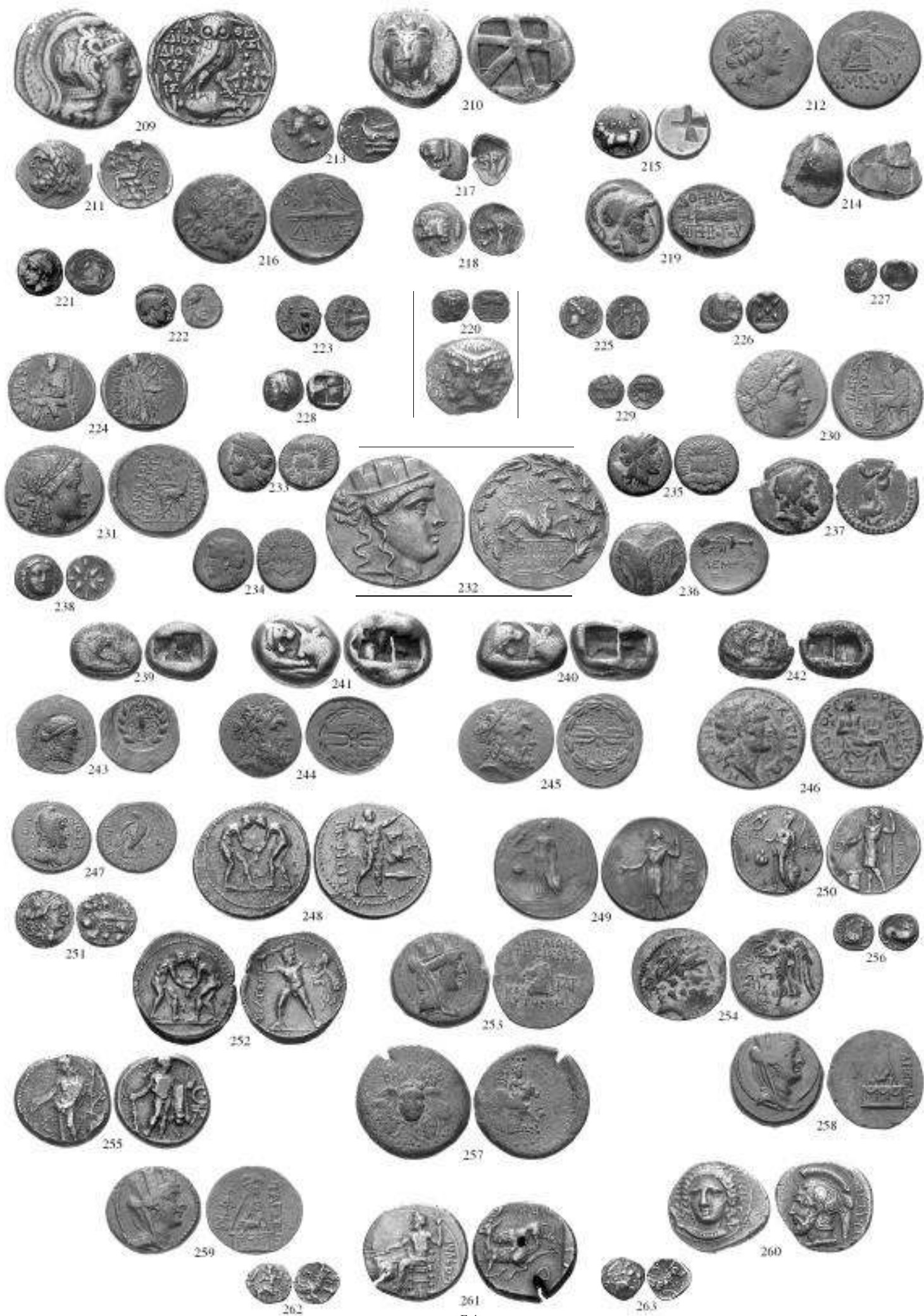


# GRIECHISCHE MÜNZEN













## KELTISCHE MÜNZEN

