



Lagerliste 67

Münzhandlung Ritter GmbH

Immermannstrasse 19
40210 Düsseldorf
Deutschland / Germany

Tel: +49 - 0211 - 367800
Fax: +49 - 0211 - 3678025
Email: info@muenzen-ritter.com

www.muenzen-ritter.com

KÖLN-BISTUM

365	Philipp von Heinsberg, 1167-1191 Denar 1181-1190, Köln. Bischof von vorn mit Krummstab und Fahne / Dreitürmiges Gebäude. Häv.550. f.ss 65,--
366	Denar 1181-1190, Köln. Bischof von vorn mit Krummstab und Fahne / Dreitürmiges Gebäude. Häv.550. f.ss 60,--
367	Denar 1190-1191, Köln. Sitzender Erzbischof Philipp von Heinsberg hält Krummstab und Fahne / SANCTA COLONIA Kirchengebäude. Häv.573. ss 125,--
368	Denar 1190-1191, Köln. Sitzender Erzbischof Philipp von Heinsberg hält Krummstab und Fahne / SANCTA COLONIA Kirchengebäude. Häv.573. ss 120,--
369	Denar 1190-1191. Sitzender Erzbischof hält Krummstab und Fahne / Kirchengebäude. Häv.573. ss+ 140,--

LANDSHUT-HERZOG.-NIEDERBAYER. MZST.

370	Heinrich IV., 1393-1450 Pfennig 1435-1440. Buchstabe h zwischen zwei Blumen / Helm mit Kinnriemen. Kellner 5 vgl. ss 40,--
-----	--

MÜNSTER-BISTUM

371	Eberhard von Diest, 1272-1301 Denar. Bischof mit Buch und erhobener Rechten / Büste des St. Paulus von vorn. Stück aus dem Münzfund von Haarlo. Grote 38a. ss 45,--
372	Denar. Bischof mit Buch und erhobener Rechten / Büste des St. Paulus von vorn. Grote 38b. f.ss 40,--
373	Denar. Bischof mit Buch und erhobener Rechten / Büste des St. Paulus von vorn. Grote 38b. f.ss 40,--
374	Denar. Bischof mit Buch und erhobener Rechten / Büste des St. Paulus von vorn. Stück aus dem Münzfund von Haarlo. Grote 38. f.ss 35,--

RAVENSBURG-KÖNIGLICHE MÜNZSTÄTTE-RAVENSBURG,

375	Rudolf I. von Habsburg, 1273-1291 Brakteat um 1275. Großes winkliges Tor, drauf großer Zinnturm, beidseits kleiner Turm, im Tor Stern. Cahn 208. goldene Patina, selten st 390,--
-----	---

REGENSBURG-HERZOG. MÜNZSTÄTTE

376	Ludwig I., 1183-1231 Pfennig. Reiter mit Schwert r. / Greif l. Bonh.1985. f.ss/s 70,--
377	Pfennig. Reiter mit Schwert r. / Greif l. Bonh.1985. s/ss 55,--

SACHSEN-MEISSEN, MARKGRAFSACHAFT

378	Friedrich II., 1428-1468 Groschen. Vierpaß mit Blumenkreuz / Löwe und Wappenschild. S.-J.4376vgl. f.ss 148,--
379	Pfennig Mitte 15. Jh. Wappen. S.-J.4403. ss 50,--

SALZBURG-BISTUM

380	Johann II. von Reiseberg, 1429-1441 Einseitiger Pfennig. Wappenschild im Vierpass. Probszt. ss 45,--
-----	---

SCHWÄBISCH-HALL

381	Händleinheller 14.Jh. Hand / Kreuz. Saurma 1364. ss+ 50,--
382	Händleinheller 14.Jh. Hand / Kreuz. Saurma 1364. ss 40,--

TÜBINGEN-PFALZGRÄFL. MZST.

383	Hugo I., 1162-1182 Pfennig. Drei Türme mit Spitzdächern / Kreuz, in den Winkeln Schriftreste. Bonh. gebrochen s 30,--
-----	---

WERDEN UND HELMSTEDT-ABTEI

384	Johann VI. Stecke, 1438-1454 Hohlpfennig. Wappen im Wulstring. Grote 8. sehr selten ss 240,--
-----	--

FRIESACH-ERZBISCHÖFL.-SALZBURGISCHE MÜNZST.

385	Eberhard II. von Regensburg, 1200-1246 Friesacher Pfennig. Erzbischof von vorn mit zwei erhobenen Schwertern / Brustbild eines Engels, darüber Zinnturm. 20. ss 70,--
-----	--

SOLMS-SOLMS-LICH

386	Ernst I., Eberhard, Herman Adolph, 1588-1590 Pfennig 1562-1590. Wappen. 2337. f.ss 40,--
-----	---

ALTDEUTSCHE MÜNZEN BIS 1871

ANHALT, ANHALT-BERNBURG

400	Victor Friedrich, 1721-1756 8 Gute Groschen 1758. Mann 613. kl.Prägeschwäche f.vz 130,--
401	Alexander Carl, 1834-1863 Ausbeutetaler 1855, A. AKS 16; Th.3; Kahnt 4. vz-st 180,--

-ANHALT-DESSAU

402	Leopold Friedrich, 1817-1871 Taler 1869, A. AKS 30; Th.10; Kahnt 10 ss 95,--
-----	--

AUGSBURG, REICHSSTADT

403	Heller 1621, Cu. Kippermünze. Forster 117. s-ss 30,--
-----	--

BADEN-BADEN, GROSSHERZOGTUM

404	Ludwig, 1818-1830 Taler 1830. AKS 53; Th.18; Kahnt 21. ss 130,--
405	Karl Leopold Friedrich, 1830-1852 Kreuzer 1844, Cu. Carl-Friedrich-Denkmal. AKS 112; J. 58. ss 20,--
406	Friedrich I., 1856-1907 Vereinstaler 1865. AKS 123; Th.30. kl. Rdf. ss 70,--

BAYERN, HERZOGTUM

407	Maximilian III. Joseph, 1745-1777 Taler 1771, Amberg. Madonnenaler. Dav.1954; Wittelsb.2209. ss+ 135,--
408	Taler 1772, München. Madonnenaler, mit Randschrift. Dav.1953; Wittelsb.2177. ss 112,--
409	1/2 Taler 1774, München. Hahn 305; Wittelsb.2181. ss 100,--
410	20 Kreuzer 1776, München. Hahn 299. f.ss 30,--

411	10 Kreuzer 1772, München. Hahn 295. f.ss 15,--
412	10 Kreuzer 1774, München. Hahn 295. f.ss 15,--
413	3 Kreuzer 1752, München. Hahn 292; Schön 81. s 7,50
414	3 Kreuzer 1765, München. Hahn 292; Schön 81. f.ss 18,--

Karl Theodor, 1777-1799

415	Taler 1778, München. Madonnenaler, von Straub. Dav.1964; Wittelsb.2347. ss+ 150,--
416	Taler 1781, München. Madonnenaler, von Scheiffel. Dav.1965; Wittelsb.2357. justiert ss 130,--
417	Taler 1783, München. Madonnenaler, von Scheiffel. Dav.1965; Wittelsb.2360. ss 90,--
418	Taler 1796, München. Dav.1966; Wittelsb.2366. Rs. I. justiert ss 95,--
419	20 Kreuzer 1782, München. Hahn 342. f.ss 30,--

BAYERN, KÖNIGREICH

Maximilian I. Joseph, 1806-1825

420	Taler 1813, München. AKS 44; Th.44; Kahnt 64. f.ss 80,--
421	Taler 1816, München. AKS 44; Th.44; Kahnt 64. f.vz 150,--
422	Taler 1816, München. AKS 44; Th.44. ss 115,--
423	20 Kreuzer 1815. AKS 50; J.11. Vs. I.berieben ss 40,--
424	6 Kreuzer 1806, Hall in Tirol. 1. Königswappen, Riffelrand. AKS 51; J.2b. s-ss 110,--
425	6 Kreuzer 1806, München. 1. Königswappen, Rand glatt. AKS 51; J.2a. s-ss 90,--
426	Kreuzer 1806, München, Cu. Laubrand. AKS 54; J.1a. s-ss 40,--
427	Ludwig I., 1825-1848 1/2 Gulden 1844. AKS 79; J.61. f.st 135,--
428	3 Kreuzer 1834, Bi. AKS 84; J.28. ss 20,--

	Maximilian II., 1848-1864			
429	Doppelgulden 1855. Mariensäule. AKS 168; Th.97; Kahnt 119.	f.vz	70,--	
	Ludwig II., 1864-1886			
430	Vereinstaler 1871. Mmz. J.Ries. AKS 175; Th.106; Kahnt 130.	selten ss	380,--	
431	Siegestaler 1871. Siegestaler. AKS 188; Th.107; Kahnt 132.	kl.Rdf. ss	70,--	
	BRANDENBURG IN FRANKEN			
	BRANDENBURG-BAYREUTH			
	Friedrich Christian, 1763-1769			
432	Konventionstaler 1766, Bayreuth, Wilm.797.	B. Dav.2042; ss	180,--	
433	20 Kreuzer 1765, Bayreuth S. Wilm.807.	ss	35,--	
	BRANDENBURG-ANSBACH			
	Alexander, 1757-1791			
434	20 Kreuzer 1763. Brustbild / Adler auf Postament. Ohne Münzzeichen. Wilm.1128 vgl.	ss	45,--	
435	20 Kreuzer 1764, Schwabach. Brustbild / Adlerschild auf Postament. Wilm.1128.	ss	25,--	
	BRANDENBURG-PREUSSEN			
	BRANDENBURG, KURFÜRSTENTUM			
	Joachim I. und Albrecht, 1499-1514			
436	Groschen 1509, Frankfurt. Bahrf.138.	ss	70,--	
437	Groschen 1509, Berlin. Bahrf.186.			
	Prägeschwäche	f.ss	50,--	
438	Groschen 1510?, Berlin. Bahrf.187.	ss	70,--	
439	Groschen 1513, Berlin. Bahrf.190.	ss	70,--	
	Joachim I., 1499-1535			
440	Groschen 1503, Angermünde. Bahrf.175.	f.ss	80,--	
441	Groschen 1513?, Frankfurt. Bahrf.145?.	f.ss	50,--	
442	Groschen 1515, Berlin. Bahrf.195.	ss	70,--	
443	Groschen 1517, Berlin. Bahrf.200.	ss	70,--	
444	Groschen 1517, Frankfurt. Bahrf.152.	ss	70,--	
445	Groschen 1518, Berlin. Bahrf.201.	ss	70,--	
446	Groschen 1518, Frankfurt. Bahrf.201.	ss	70,--	
	Friedrich Wilhelm, 1640-1688			
447	1/3 Taler 1672, Berlin II. v.Schr.473.			
	kl. Prägeschwäche	ss	120,--	
448	1/24 Taler 16., Halberstadt LCS. Jahr teils unleserlich. v.Schr.1282?.	s	15,--	
449	6 Gröscher 1681, Königsberg HS. v.Schr.1773ff; Neumann 11.120a.	ss	20,--	
450	6 Gröscher 1682, Königsberg HS. v.Schr.1792ff; Neum.11.120a.	ss	20,--	
451	6 Gröscher 1683, Königsberg HS. v.Schr.1803ff; Neum.11.120a.	f.vz	35,--	
452	6 Gröscher 1683, Königsberg HS. v.Schr.1803ff; Neum.11.120a.	ss	20,--	
453	6 Gröscher 1686, Königsberg BA. v.Schr.1842ff; Neum.11.120a.	ss	20,--	
454	6 Gröscher 1686, Königsberg BA. v.Schr.1842ff; Neum.11.120a.	f.ss	15,--	
455	Schilling 1660, Lünen. Neum.11.140b.			
	Randausbruch	ss	80,--	
456	Schilling 1660, Lünen. mit Gegenstempel Mark. Erhaltung des Gegenstempels: vz. Neum.11.140b.			
	Schrötlingsriß	f.ss	150,--	
457	Schilling 1660, Lünen. Neum.11.140b.			
	Prägeschwäche	f.ss	50,--	
458	Stüber 1670, Kleve. Neum.143; v.Schr.2124.			
	Randausbruch	ss	20,--	
	Friedrich III., 1688-1701			
459	2/3 Taler 1690, Magdeburg IE. Dav.273; v.Schr.167.	ss	140,--	
460	18 Gröscher 1698, Königsberg SD. v.Schr.735.	ss	60,--	
461	18 Gröscher 1699, Königsberg SD. v.Schr.753.	ss-vz	80,--	
462	18 Gröscher 1699, Königsberg SD. v.Schr.751.	ss	60,--	
463	18 Gröscher 1699, Königsberg SD. v.Schr.757.	ss	60,--	
464	18 Gröscher 1699, Königsberg SD. v.Schr.752.	ss	60,--	
465	18 Gröscher 1699, Königsberg SD. v.Schr.756.	ss	60,--	
466	6 Gröscher 1698, Königsberg SD. v.Schr.761ff; Neumann 12.29.	f.vz	70,--	
467	6 Gröscher 1698, Königsberg SD. v.Schr.761ff; Neumann 12.29.	ss	35,--	
468	6 Gröscher 1698, Königsberg SD. v.Schr.761ff; Neumann 12.29.	Schr. ss	25,--	
469	6 Gröscher 1698, Königsberg SD. v.Schr.761ff; Neumann 12.29.	f.ss	25,--	
470	6 Gröscher 1699, Königsberg SD. v.Schr.785ff; Neumann 12.29.	ss	30,--	
471	Schilling 1693, Königsberg HS. Neum.12.23; v.Schr.845ff.	s-ss	15,--	
472	Schilling 1695, Königsberg SD. Neum.12.34; v.Schr.849ff.	f.ss	20,--	
473	Schilling 1695, Königsberg SD. Neum.12.34; v.Schr.849ff.	s-ss	15,--	
	KÖNIGREICH PREUSSEN			
	Friedrich Wilhelm I., 1713-1740			
474	Schilling 1722, Königsberg CG. Neumann 32; v.Schr.520ff.	s-ss	20,--	
475	Schilling 1733, Königsberg CS. Neumann 33; v.Schr.531ff.	f.ss	25,--	
476	Schilling 1734, Königsberg CS. Neumann 33; v.Schr.537ff.	f.ss	25,--	
477	Schilling 1736, Königsberg CS. Neumann 33; v.Schr.540ff.	f.ss	25,--	
	Friedrich II., 1740-1786			
478	Taler 1771, Breslau B. Dav.2586; Old.85b.	f.ss	150,--	
479	Taler 1784, Berlin A. Dav.2590; v.Schr.470.	ss	180,--	
480	Taler 1786, Berlin A. Dav.2590; v.Schr.472.	ss	165,--	
481	Taler 1786, Berlin A. Sterbetaler. Dav.2590 A; v.Schr.473.	f.ss	160,--	
482	Taler 1786, Breslau B. Dav.2590; v.Schr.489.	kl. Schr. ss	145,--	
483	8 Gute Groschen 1754, Berlin A. Variante mit breitem Kopf. Old.18; v.Schr.210. schöne Patina	st	900,--	
484	1/3 Taler 1769, Breslau B. Berliner Typ. Old.88; v.Schr.545.	ss	65,--	
485	1/4 Taler 1750, Berlin A. kleines Brb. v.Schr.202; Old.15c.	f.ss	133,--	
486	1/6 Taler 1764, Berlin A. Old 81; v.Schr.590.	f.ss	50,--	
487	1/6 Taler 1766, Breslau B. Old.93; v.Schr.603.	vz-st	230,--	
488	1/6 Taler 1777, Königsberg E. Old.117; v.Schr.629.	f.ss	65,--	
489	1/12 Taler 1764, Königsberg E. Old.118; v.Schr.670.	f.ss	25,--	
490	1/24 Taler 1782, Berlin A. Old.140.	ss	20,--	
491	1/48 Taler 1771, Berlin A. Rs. Sterne. Old.148; v.Schr.811.	vz	45,--	
492	1/48 Taler 1771, Berlin A. Rs. Rosetten. Old.148; v.Schr.812.	f.vz	40,--	
493	1/48 Taler 1772, Berlin A. Rs. Sterne. Old.148; v.Schr.813.	ss-vz	20,--	
494	1/48 Taler 1773, Berlin A. Rs. Sterne. Old.148; v.Schr.815.	ss	15,--	
495	1/48 Taler 1774, Berlin A. Rs. Sterne. Old.148; v.Schr.817.	ss-vz	25,--	
496	1/48 Taler 1774, Berlin A. Rs. Rosetten. Old.148; v.Schr.818.	ss+	15,--	
497	1/48 Taler 1774, Berlin A. Rs. Sterne. Old.148; v.Schr.817.	ss	15,--	
498	1/48 Taler 1776, Berlin A. Rs. Sterne. Old.148; v.Schr.821.	ss	15,--	
499	1/48 Taler 1777, Berlin A. Rs. Sterne. Old.148; v.Schr.823.	ss-vz	20,--	
500	1/48 Taler 1777, Berlin A. Rs. Rosetten. Old.148; v.Schr.824.	ss-vz	20,--	
501	1/48 Taler 1777, Berlin A. Rs. Sterne. Old.148; v.Schr.823.	ss	15,--	
502	1/48 Taler 1777, Berlin A. Rs. Rosetten. Old.148; v.Schr.824.	ss	15,--	
503	1/48 Taler 1778, Berlin A. Rs. Sterne. Old.148; v.Schr.827.	ss	15,--	
504	3 Kreuzer 1771, Breslau B. v.Schr.1505; Old.307.	f.ss	15,--	

505	3 Kreuzer 1780, Breslau B. v.Schr.1512; Old.307. ss	20,--	545	Taler 1799, A. Dav.2603; v.Schr.43.	ss	100,--
506	3 Kreuzer 1780, Breslau B. v.Schr.1512; Old.307. f.ss	15,--	546	Taler 1802, A. Th.242; J.29.	ss	120,--
507	3 Kreuzer 1781, Breslau B. v.Schr.1513; Old.307. ss	20,--	547	Taler 1814, A. AKS 11; Th.244.	ss-vz	80,--
508	3 Kreuzer 1782, Breslau B. v.Schr.1514f; Old.307. f.ss	15,--	548	Taler 1814, A. AKS 11; Th.244.	ss	65,--
509	3 Kreuzer 1783, Breslau B. v.Schr.1516f; Old.307. f.ss	15,--	549	Taler 1814, A. AKS 11; Th.244.	f.ss	50,--
510	3 Kreuzer 1784, Breslau B. v.Schr.1518f; Old.307. f.ss	15,--	550	Taler 1815, A. AKS 11; Th.244; Kahnt 362.	f.ss	45,--
511	3 Kreuzer 1786, Breslau B. v.Schr.1521f; Old.307. Rs. kl. Schrf. f.vz	40,--	551	Taler 1816, A. AKS 11; Th.244. berieben	f.ss	45,--
512	Kreuzer 1767, Breslau B. Old.312; v.Schr.1541. gereinigt ss	50,--	552	Taler 1817, A. AKS 13; Th.246.	ss	90,--
513	3 Gröschler 1780, Berlin A. v.Schr.1183ff; Old.241b. ss	20,--	553	Taler 1818, A. AKS 13; Th.246.	ss	95,--
514	3 Gröschler 1780, Berlin A. v.Schr.1183ff; Old.241b. f.ss	15,--	554	Taler 1818, A. AKS 13; Th.246. berieben	ss	65,--
515	3 Gröschler 1782, Berlin A. v.Schr.1193; Old.241b. f.ss	15,--	555	Taler 1818, D. AKS 13; Th.246D.	ss	100,--
516	3 Gröschler 1783, Berlin A. v.Schr.1195ff; Old.241b. ss	20,--	556	Taler 1818, D. AKS 13; Th.246D.	f.ss	85,--
517	3 Gröschler 1784, Berlin A. v.Schr.1200ff; Old.241b. f.ss	15,--	557	Taler 1819, A. AKS 13; Th.246.	ss	80,--
518	3 Gröschler 1785, Berlin A. v.Schr.1205ff; Old.241b. f.ss	15,--	558	Taler 1819, D. AKS 13; Th.246D.	ss	100,--
519	Schilling 1742, Königsberg CS. v.Schr.1266; Old.234. ss+	65,--	559	Taler 1820, A. AKS 13; Th.246.	ss	90,--
520	Schilling 1743, Königsberg CS. v.Schr.1268; Old.234. ss+	70,--	560	Taler 1829, A. AKS 17; Th.250.	ss+	76,--
521	Schilling 1753, Königsberg E. Old.235; v.Schr.1274ff. ss	40,--	561	Taler 1831, A. AKS 17; Th.250.	ss	50,--
522	Schilling 1755, Königsberg E. Old.235; v.Schr.1283ff. ss	40,--	562	1/6 Taler 1812, A. AKS 24; J.31.	f.ss	25,--
523	Schilling 1764, Königsberg E. Old.236.	66,--	563	1/6 Taler 1814, A. AKS 24; J.31.	st	210,--
524	Schilling 1764, Königsberg E. Old.236.	40,--	564	1/6 Taler 1814, A. AKS 24; J.31.	f.ss	20,--
525	Schilling 1766, Königsberg E. v.Schr.1294; Old.237. ss	40,--	565	1/6 Taler 1823, A. J.26; J.58.	ss	30,--
526	Schilling 1767, Königsberg E. v.Schr.1295; Old.237. ss	40,--	566	Kreuzer 1818. Für Neuenburg. J.247.	ss-vz	50,--
527	Schilling 1767, Königsberg E. v.Schr.1295; Old.237. ss/s	20,--	567	3 Gröschler 1800, A. J.16.	ss	15,--
528	Schilling 1768, Königsberg E. v.Schr.1296; Old.237. ss	40,--	568	3 Gröschler 1802, A. J.16.	f.ss	10,--
529	Schilling 1769, Königsberg E. v.Schr.1297; Old.237. ss	35,--	569	3 Gröschler 1803, A. J.16.	f.ss	10,--
530	Schilling 1771, Königsberg E. v.Schr.1298; Old.238. ss	40,--	570	3 Gröschler 1805, A. J.16.	f.ss	10,--
531	Schilling 1775, Königsberg E. v.Schr.1299; Old.238. ss-vz	48,--	571	4 Groschen 1803, A. J.27.	s-ss	10,--
532	Schilling 1775, Königsberg E. v.Schr.1299; Old.238. ss	40,--	572	4 Groschen 1807, A. J.27.	s-ss	10,--
533	Schilling 1777, Königsberg E. v.Schr.1300; Old.238. ss	40,--	573	1/4 Stüber 1799, A. Cu. für Ostfriesland. J.6d. s-ss	s-ss	15,--
534	Schilling 1780, Königsberg E. v.Schr.1302; Old.238. ss	30,--	574	2 Pfennig 1839, D. Cu. . AKS 34; J.43.	ss	20,--
535	2 Gröschel 1777, Breslau B. Old.324; v.Schr.1604. ss	35,--	575	Silbermedaille 1798. (v. Loos) auf die Berliner Huldigung. Kopf links / Adler fliegt über Podest. 30 mm 9,3 g. Sommer A65.	ss	115,--
Friedrich Wilhelm II., 1786-1797			Friedrich Wilhelm III., 1797-1840			
536	Taler 1791, Berlin A. Dav.2599; v.Schr.35. ss	140,--	576	Doppeltaler 1841, A. AKS 69; Th.253; Kahnt 381. ss		190,--
537	2/3 Taler 1794, Schwabach S. J.208b.	100,--	577	Doppeltaler 1841, A. AKS 69; Th.253; Kahnt 381. Rdf. ss		150,--
538	2/3 Taler 1794, Schwabach S. J.208b. Graffiti f.ss	45,--	578	Doppeltaler 1842, A. AKS 69; Th.253. kl.Kratzer	ss+	165,--
539	1/6 Taler 1796, Berlin A. =4 Groschen. J.21; v.Schr.81. s-ss	30,--	579	Doppeltaler 1845, A. J.69; Th.258; Kahnt 382. ss		140,--
540	1/6 Taler 1797, Berlin A. =4 Groschen. J.21; v.Schr.81. s-ss	30,--	580	Doppeltaler 1846, A. AKS 69; Th.258. ss		175,--
541	1/2 Batzen 1791, Cu. Für Neuenburg. J.225b. ss	20,--	581	Doppeltaler 1846, A. AKS 69; Th.258. kl.Rdf. ss		150,--
542	1/2 Batzen 1792, Cu. Für Neuenburg. J.225b. ss	20,--	582	Taler 1859, A. AKS 78; Th.262. kl.Rdf.	ss-vz	90,--
543	1/2 Batzen 1793, Cu. Für Neuenburg. J.225b. ss	20,--	583	Taler 1859, A. AKS 78; J.84; Kahnt 379.	ss	80,--
544	Silbermedaille 1796. von Loos, auf die Huldigung von Südpreußen. Brustbild rechts / Adler mit Olivenzweig in den Krallen fliegt über den neuen Landesteil. 41 mm 28,82 g. Slg. Henck 3954.	195,--	584	1/6 Taler 1842, A. AKS 80; J.68.	f.vz	50,--
			585	2 1/2 Silbergroschen 1843, A. AKS 83; J.67. ss		15,--
			Wilhelm I., 1861-1888			
			586	Doppeltaler 1871, A. J.97; Th.269; Kahnt 392. f.st		1.950,--
			587	Taler 1861, A. AKS 116; Th.265.	f.st	70,--
			588	Taler 1866, A. AKS 117; Th.271; Kahnt 389. ss-vz		50,--
			589	Vereinstaler 1867, A. AKS 99; Th.270.	ss-vz	65,--
			590	Siegestaler 1871, A. AKS 118; Th.272.	f.st	95,--
			591	2 1/2 Silbergroschen 1871, A. AKS 102; J.90. ss		15,--
			592	3 Pfennig 1864, A. Cu. AKS 106; J.52.	vz-st	10,--
			593	4 Pfennig 1868, C. Cu. AKS 105; J.53.	vz	25,--
			594	Pfennig 1867, A. Cu. AKS 108; J.50.	f.st	15,--
			BRAUNSCHWEIG BRAUNSCHWEIG-WOLFENBÜTTEL			
			595	4 Mariengroschen 1631, Clausthal. Feinsilber. Gekröntes Monogramm / Wert. Welter 1075. ss+		60,--
			596	1/24 Taler 1619. Kippermünze. Löwe nach rechts NON.PROCRASTIND / Reichsapfel. Welter 1281. ss-vz		50,--
			597	1/24 Taler 1619. Kippermünze. 3-feldiges Wappen DOM PROVIDEBIT / Reichsapfel. Welter 1205.ss-vz		50,--

598	1/24 Taler 1619. Kippermünze. 2-feldiges Wappen BI .GOT.IST.RA.V.T / Reichsapfel. Welter 1218.	ss	45,--
599	3 Flitter 1621, Cu. Kippermünze. Welter 1362. Randausbruch	ss	25,--
August der Jüngere, 1635-1666			
600	Taler 1647, Zellerfeld. Wilder Mann. Dav.6348; Welter 797.	ss	220,--
601	1/2 Taler 1643, Zellerfeld. 5.Glockengulden. Welter 829. kl. Prägeschwäche	f.vz	300,--
Rudolf August und Anton Ulrich, 1685-1704			
602	2/3 Taler 1695, Wolfenbüttel ICB. Springendes Roß / Wappen. Dav.330; Welter 2074.	l.berieben ss	110,--
603	2/3 Taler 1696, Wolfenbüttel ICB. Wappen / Roß. Welter 2077; Dav.333.	ss+	115,--
604	2/3 Taler 1697, Braunschweig HCH. Roß. Welter 2082; Dav.332.	f.ss	50,--
605	24 Mariengroschen 1699, Braunschweig HCH. Springen- des Roß / Wert. Dav.332; Welter 2082.	ss	130,--
Karl, 1735-1780			
606	Taler 1765, Braunschweig IDB. Brustbild / Pferd. Dav.2151; Welter 2716.	ss	165,--
607	1/2 Konventionstaler 1764, Braunschweig. Portrait / springendes Roß. Welter 2733.	l.just. ss	100,--
608	1/2 Konventionstaler 1765, Braunschweig. Welter 2733. l.just., ss-vz	ss-vz	115,--
609	1/2 Konventionstaler 1765, Braunschweig. Welter 2733. ss	ss	110,--
610	1/2 Konventionstaler 1765, Braunschweig. Portrait / springendes Roß.; Welter 2733.	ss	110,--
611	1/4 Konventionstaler 1764, Braunschweig. Welter 2740. ss	ss	60,--
612	Pfennig 1780, Zellerfeld CES. Wilder Mann. Welter 2783.	ss	10,--
Karl Wilhelm Ferdinand, 1780-1806			
613	Taler 1796, Braunschweig. Dav.2173; Welter 2903. ss	ss	185,--
614	16 Gute Groschen 1790, Braunschweig MC. Welter 2911.	ss	60,--
615	24 Mariengroschen 1789, Braunschweig MC. Welter 2910.	l.fleckig ss+	80,--
616	24 Mariengroschen 1790, Braunschweig MC. Roß. Welter 2910.	ss	70,--
617	Mariengroschen 1804, Braunschweig MC. Welter 2928. f.ss	f.ss	12,--
618	Mariengroschen 1805, Braunschweig MC. Roß. Welter 2928.	ss	20,--
619	2 1/2 Pfennig 1792, Braunschweig MC, Cu. Welter 2931. f.ss	f.ss	15,--
620	Pfennig 1781, Zellerfeld CES, Cu. Wilder Mann. Welter 2932.	ss	10,--
621	Pfennig 1800, Braunschweig MC, Cu. Pferd. Welter 2933.	ss	15,--
622	Pfennig 1802, Braunschweig MC, Cu. Pferd. Welter 2933.	f.ss	10,--
-BRAUNSCHWEIG, HERZOGTUM			
Wilhelm, 1831-1884			
623	Vereinsdoppeltaler 1855, Braunschweig B. AKS 73; Th.119; Kahnt 157.	ss+	180,--
624	Taler 1838, Braunschweig. AKS 77; Th.115. f.ss	f.ss	125,--
625	Taler 1853, Braunschweig B. AKS 80; Th.121. berieben ss	berieben ss	100,--
626	Taler 1854, Braunschweig B. AKS 80; Th.121. ss	ss	95,--
627	Taler 1858, Braunschweig. AKS 81; Th.123. kl.Rdf. ss	kl.Rdf. ss	65,--
628	Taler 1866, Braunschweig. AKS 81; Th.123. f.ss	f.ss	65,--
629	Pfennig 1855, B, Cu. Roß. AKS 94; J.246. ss	ss	15,--
-BRAUNSCHWEIG-CALENBERG-HANNOVER			
Johann Friedrich, 1665-1679			
630	4 Mariengroschen 1679. Feinsilber. Wert / St. Andreas. Welter 1791.	ss	60,--
Ernst August, 1679-1698			
631	2 Mariengroschen 1693, Clausthal HB. Feinsilber. Ge- kröntes Monogramm / Wert. Welter 2019. ss	ss	40,--

632	Georg I. Ludwig, 1698-1727 24 Mariengroschen 1710, Zellerfeld. Wilder Mann. Dav.423; Welter 2158.	ss	115,--
633	4 Mariengroschen 1708, Clausthal HB. St Andreas. Welter 2193.	ss	30,--
Georg III., 1760-1820			
634	24 Mariengroschen 1774, Clausthal IWS. Welter 2817; Schön 319.	f.ss	40,--
635	24 Mariengroschen 1797, Clausthal. Wappen / Wert. Welter 2817.	ss	90,--
636	1/6 Taler 1807, Clausthal GFM. Welter 2838. ss	ss	40,--
637	Pfennig 1794, Clausthal PLM, Cu. Welter 2886. ss	ss	10,--
-HANNOVER, KÖNIGREICH			
Georg IV., 1820-1830			
638	16 Gute Groschen 1821. Feinsilber. Springendes Roß. AKS 34; J.23d.	vz	115,--
639	16 Gute Groschen 1827. AKS 38; J.23h.	ss-vz	55,--
640	2 Pfennig 1826, C, Cu. AKS 47; J.15.	ss	30,--
Wilhelm IV., 1830-1837			
641	16 Gute Groschen 1829. AKS 38; J.23 h, a. ss	ss	70,--
642	1/6 Taler 1834. AKS 70; Th.48. kl.Kratzer auf der Wange vz	vz	100,--
Ernst August, 1837-1851			
643	Taler 1839, A. Münzbesuch. AKS 131; Th.158. vz+	vz+	420,--
644	Taler 1840, A. AKS 102; Th.160.	s	30,--
645	Taler 1840, S. AKS 103; Th.161.	ss	230,--
646	Taler 1842, A. AKS 105; Th.164; Kahnt 232. f.ss	f.ss	45,--
647	Taler 1845, A. AKS 105; Th.164.	ss	65,--
648	Taler 1849, B. AKS 107; Th.167; Kahnt 234. f.ss	f.ss	40,--
Georg V., 1851-1866			
649	Vereinsdoppeltaler 1854, B. AKS 142; Th.173; Kahnt 243.	kl.Rdf. ss-vz	180,--
650	Vereinsdoppeltaler 1866, B. AKS 143; Th.175; Kahnt 245.	winz. Rdf. f.st	360,--
651	Vereinsdoppeltaler 1866, B. AKS 143; Th.175; Kahnt 245.	l. berieben ss	80,--
652	Taler 1854, B. AKS 158; Th.170. berieben ss	berieben ss	25,--
653	Taler 1859, B. AKS 144; Th.174.	ss	40,--
654	Taler 1860, B. AKS 144; Th.174; Kahnt 239. f.st	f.st	90,--
655	Taler 1865, B. Waterloo. AKS 160; Th.176. vz-st	vz-st	110,--
656	Taler 1865, B. Waterloo. AKS 160; Th.176. vz	vz	90,--
657	Vereinstaler 1857, B. AKS 144; Th.174.	f.ss	35,--
658	Vereinstaler 1863, B. AKS 144; Th.174. kl.Rdf. vz+	kl.Rdf. vz+	60,--
659	Vereinstaler 1863, B. AKS 144; Th.174.	f.ss	35,--
660	Vereinstaler 1864, B. AKS 144; Th.174.	ss+	45,--
661	Vereinstaler 1866, B. AKS 144; Th.174.	f.st	140,--
662	1/6 Taler 1860, B. AKS 145; J.95. Rdf. ss	Rdf. ss	15,--
-MÜNZMEISTERPFENNIGE			
Johann Wilhelm Schlemm in Clausthal, 1753-1780			
663	Rechenpfennig o.J., Cu. Weibl.Gestalt I. mit Waage und Senkblei / Spielgerätschaften. Knyph.7213ss		20,--
BREISACH, STADT			
664	Notklippe zu 48 Kreuzer 1633. Geprägt während der Be- lagerung durch Rheingraf Otto und Markgraf Friedrich von Baden. Berstett 85. Prägeschwäche f.ss	f.ss	340,--
DANZIG, STADT			
Sigismund III., 1587-1632			
665	Ort 1624. Mbg.8268ff; Gum.1392.	f.ss	50,--
666	Ort 1625. Mbg.8276; Gum.1393.	f.ss	50,--
-STADT DANZIG			
667	Silberne Hochzeitsmedaille o.J. (von J. Höhn) Ein anein- ander gekettetes Ehepaar mit Kind hält ein Gestell mit zwei brennenden Herzen / Zwei aus Wolken kommende Hände halten Blume über der Stadtansicht von Danzig, an jeder Seite eine Palme, oben strahlende Friedenstaube, unter der Stadtansicht zwei Gluckhennen. H.-Cz.2351. altvergoldet, Rdf. ss	ss	800,--

DEUTSCHER ORDEN**Maximilian von Österreich, 1590-1618**

668	Reichstaler 1596, Hall. Stehender Erzherzog mit Rüstung und Schwert, l. Löwenkopf über Wappen, r. Helm / Reiter r. mit Fahne in Wappenkranz. Dav.9906; Dudik 185. min. Rdf. ss	3.500,--
669	Reichstaler 1603, Hall. Stehender Erzherzog mit Rüstung und Schwert, l. Löwenkopf über Wappen, r. Helm / Reiter r. mit Fahne in Wappenkranz. Dav.5848; Dudik 187. ss-vz	450,--

DORTMUND, REICHSSTADT

670	Taler 1635. Mit Titel Ferdinand II. Adler / geharnischtes, gekröntes Hüftbild Ferdinands II. r. mit geschultertem Zepter, die Linke am Schwertgriff. Dav.5212; Meyer 90. ss	3.400,--
671	Schilling 1655. Bergh.209. ss+	70,--
672	Schilling 1656. mit Gegenstempel der Grafschaft Mark. Bergh.209. etwas belegt ss	140,--
673	Schilling 1656. mit Gegenstempel der Grafschaft Mark. Bergh.209. f.ss	120,--
674	6 Pfennig o.J. Bergh.229a. ss+	120,--
675	6 Pfennig o.J. Bergh.229a. ss	90,--
676	6 Pfennig o.J. Kopf des Adlers n.r. Bergh.229b. f.ss	100,--
677	6 Pfennig o.J. Vs. vierblättrige Rosette / Rs. fünfblättrige Rosette. Bergh.228. f.ss	90,--
678	6 Pfennig o.J. Bergh.229a. f.ss	75,--
679	1/4 Stüber 1754, Cu. Bergh.250; Meyer 144. s-ss	15,--

ELBERFELD, STADT

680	Brotmarke 1816/1817, Cu. I BROD / ELBERFELDER KORNEREIN. ss	10,--
681	Brotmarke 1847, Cu. I BROD / Elberfelder Löwe. ss	10,--
682	Brotmarke 1847, Cu. I BROD / Elberfelder Löwe. f.ss	6,--

ESSEN, ABTEI**Anna Salome von Salm-Reifferscheid, 1646-1689**

683	1/40 Taler 1674, Essen. Doppelalbus. Variante: ohne Punkt zwischen "I" und "REIC". Kramer 49.1 var. etwas belegt ss	280,--
684	1/120 Taler 1671, Essen. Kramer 53ff ss	100,--
685	1/120 Taler 1671, Essen. Kramer 53ff f.ss	80,--

FRANKFURT, STADT

686	Vereinsdoppeltaler 1841. Stadtansicht. AKS 3; Th.130; Kahnt 181. ss	175,--
687	Taler 1859. 100. Geburtstag Schillers. AKS 43; Th.139. Patina f.st	165,--
688	Taler 1859. 100. Geburtstag Schillers. AKS 43; Th.139. vz	120,--
689	Taler 1859. 100. Geburtstag Schillers. AKS 43; Th.139. ss-vz	100,--
690	Taler 1862. Schützenfest. AKS 44; Th.146; Kahnt 171. ss-vz	90,--
691	Taler 1862. Schützenfest. AKS 44; Th.146. ss-vz	90,--
692	Taler 1863. Fürstentag. AKS 45; Th.147 vz	170,--
693	Doppelgulden 1848. Erzherzog Johann. AKS 39; Th.135. f.st	140,--
694	Doppelgulden 1848. Erzherzog Johann. AKS 39; Th.135. vz	100,--
695	Doppelgulden 1849. Goethe. AKS 41; Th.137. f.st	220,--
696	Doppelgulden 1849. Goethe. AKS 41; Th.137. kl.Rdf. f.st	190,--
697	Doppelgulden 1855. Religionsfrieden. AKS 42; Th.138. Rs. kl.Kratzer f.st	150,--
698	6 Kreuzer 1855. AKS 19; J.25. f.st	40,--
699	Silbermedaille o.J. (1782/1806). (v. H.Küchler) Prämie der Zeichenakademie im Gewicht eines 1/2 Konventionstalers. Minerva und zwei Gelehrte / Adler. 32,7 mm 11.79 g. JuF.1648. ss	170,--

FULDA, BISTUM**Adalbert von Harstall, 1788-1802**

700	Taler 1796. Kontribution. Dav.2264; Buch.5. vz	420,--
-----	---	--------

HAMBURG, STADT

701	Taler 1730. Auf die 200-Jahrfeier der Augsburger Konfession. Dav.2282; Gaed.524. f.vz	480,--
702	8 Schilling 1728. Mit Titel Karl VI. Gaed.712; J.7. ss	30,--
703	4 Schilling 1727. Gaed.737; J.6. ss	20,--
704	4 Schilling 1728. J.6; Gaed.738. ss	20,--
705	Dreiling 1855. AKS 36; J.49b. f.st	20,--

HESSEN**HESSEN-KASSEL****Karl, 1670-1730**

706	Silbermedaille o.J. (1673). auf seine Vermählung mit Maria Amalie von Livland, Kurland und Sengallen. Stempel von C. Longenrich. Büste des Landgrafen / Büste der Landgräfin. 60,8 mm 99,38 g. Hoffm.1874; Schütz 1504. Patina ss	1.100,--
-----	--	----------

Friedrich II., 1760-1785

707	1/2 Taler 1776, Kassel. Hoffm.2468. kl.Schrif. ss	145,--
708	1/3 Taler 1766, Kassel. Hoffm.2330; Schön 121. f.ss	40,--
709	1/6 Taler 1772, Kassel. Löwe hält Monogrammschild / Wert. Schön 136. f.vz	95,--
710	1/12 Taler 1768, Kassel. Löwe mit Wappenschild / Wert. Schön 113. justiert ss	25,--
711	4 Heller 1774, Cu. Löwe mit Monogrammschild / Wert. Schön 145. ss	15,--

Wilhelm IX., 1785-1803

712	Taler 1787, Hanau. Bieberer Ausbeute. Dav.2305; Hoffm.2640. vz+	560,--
713	1/6 Taler 1791, Hanau F. Gekrönter Löwenschild / Wert. Schön 170; Hoffm.2670. ss	80,--

Wilhelm I., 1803-1821

714	1/2 Taler 1819, Kassel. AKS 6; J.11. ss	90,--
-----	--	-------

Wilhelm II., 1821-1847

715	1/6 Taler 1822. Gekröntes Wappen / Wert. AKS 22; J.16. f.ss	60,--
716	Kreuzer 1828, Kassel, Cu. für Oberhessen. AKS 35; J.27. ss	35,--
717	1/2 Kreuzer 1825, Cu. für Oberhessen. AKS 37; J.26. f.ss	10,--
718	1/4 Kreuzer 1835, Kassel, Cu. für Oberhessen. AKS 38; J.25. ss-vz	35,--

Friedrich Wilhelm I., 1847-1866

719	Doppeltaler 1855. AKS 60; Th.188; Kahnt 258. Rdf. ss	145,--
720	Vereinstaler 1861. AKS 63; Th.190; Kahnt 257. f.ss	60,--

-HESSEN-DARMSTADT**Ludwig I., 1806-1830**

721	Konventionstaler 1809, Darmstadt. AKS 73; Th.191; Kahnt 259. ss	530,--
-----	--	--------

Ludwig II., 1830-1848

722	Doppeltaler 1841. AKS 99; Th.195; Kahnt 264. ss	190,--
-----	--	--------

HOHENZOLLERN**HOHENZOLLERN-HECHINGEN****Joseph Wilhelm, 1750-1798**

723	Konventionstaler 1783, Stuttgart. Dav.2362; Bahrf.30. Rs. Schrf. ss	380,--
-----	--	--------

-HOHENZOLLERN-SIGMARINGEN**Friedrich Wilhelm IV. von Preußen, 1849-1861**

724	Kreuzer 1852, Wiesbaden, Cu. AKS 24; J.19. Vs. etwas belegt vz-st	130,--
-----	--	--------

JÜLICH-KLEVE-BERG**JÜLICH-BERG, HERZOGTUM****Possidierende Fürsten, 1609-1624**

725	Stüber o.J., Huissen. Noss Kleve S.363. s+	80,--
-----	---	-------

Philipp Wilhelm, 1653-1679

726	2 Albus 1674, Mülheim. Noss 691ff. ss	40,--
727	2 Albus 1675, Mülheim. Noss 696ff. ss+	45,--
728	2 Albus 1675, Mülheim. Noss 699ff. ss+	45,--
729	2 Albus 1676, Mülheim. Noss 707ff. ss+	45,--
730	2 Albus 1676, Mülheim. Noss 706ff. ss+	45,--
731	2 Albus 1677, Mülheim. Noss 713ff. ss	40,--
732	2 Albus 1677, Mülheim. Noss 716ff. f.ss	45,--

824	1/4 Stüber 1747, Cu. Monogramm / Wert. Noss 732ff. f.ss	10,--			
Maximilian Friedrich von Königsegg Rothenfels, 1761-1784					
825	6 Stüber 1765, Bonn, IK. Gekröntes Wappen / Wert. Noss 802.	ss	20,--		
826	Stüber 1777, C. Portrait. Noss 827.	f.ss	20,--		
827	1/4 Stüber 1764, Cu. Noss 792.	ss	15,--		
828	1/4 Stüber 1765, Cu. Monogramm / Wert. Noss 808. f.vz		40,--		
829	1/4 Stüber 1765, Cu. Monogramm / Wert. Noss 805ff. ss		15,--		
830	1/4 Stüber 1766, Cu. IK/E-G. Noss 816.	ss	15,--		
831	1/4 Stüber 1766, Cu. IK. Noss 815.	f.ss	15,--		
832	1/4 Stüber 1767, Cu. Noss 817ff.	f.ss	15,--		
KÖLN, STADT					
833	Taler 1705. Mit Titel Joseph I. Ansicht der Stadt von der Deutzer Seite mit vielen Schiffen. Deutlich zusehen ist noch aus zwei Teilen bestehende Dom, der Turm von St. Martin und die "fliegende Rheinbrücke" am Deutzer Ufer. Dav.2183; Noss 568. <i>Prachtvolle Münze mit wunderschöner Stadtdarstellung.</i> vz-st		7.500,--		
834	2/3 Taler 1694. Mit Titel Leopold I. Dav.473; Noss 540-543.	ss	160,--		
835	2/3 Taler 1695. Mit Titel Leopold I. Dav.473; Noss 544-546. Patina l. fleckig	ss+	170,--		
836	8 Albus 1733. Mit Titel Karl VI. Noss 625. vz		160,--		
837	1/6 Taler 1716. Noss 576.	ss	145,--		
838	1/8 Taler 1674. Mit Titel Leopold I. Noss 462. ss		160,--		
839	2 Albus 1674. Mit Titel Leopold I. Noss 465ff. ss+		40,--		
840	2 Albus 1674. Mit Titel Leopold I. Noss 469ff. ss+		40,--		
841	2 Albus 1674. Mit Titel Leopold I. Noss 465ff. f.ss		20,--		
842	2 Albus 1675. Mit Titel Leopold I. Noss 471ff. ss+		40,--		
843	2 Albus 1675. Mit Titel Leopold I. Noss 471ff. ss		30,--		
844	2 Albus 1676. Variante MONE.: Noss 480b. breiter Schrötl.	ss+	80,--		
845	2 Albus 1676. Mit Titel Leopold I. Noss 480ff. f.ss		20,--		
846	2 Albus 1676. Mit Titel Leopold I. Noss 480ff. s		10,--		
847	2 Albus 1677. Mit Titel Leopold I. Noss 483ff. ss		30,--		
848	2 Albus 1678. Mit Titel Leopold I. Noss 485ff. ss		40,--		
849	2 Albus 1681. Mit Titel Leopold I. Noss 490ff. ss		30,--		
850	2 Albus 1682. Mit Titel Leopold I. Noss 494ff. ss+		40,--		
851	2 Albus 1683. Mit Titel Leopold I. Noss 497ff. ss+/vz		50,--		
852	2 Albus 1683. Mit Titel Leopold I. Noss 497ff. ss+		40,--		
853	2 Albus 1684. Mit Titel Leopold I. Noss 499ff. ss+		45,--		
854	2 Albus 1684. Mit Titel Leopold I. Noss 499ff. ss		35,--		
855	2 Albus 1685. Mit Titel Leopold I. Noss 501ff. ss+		40,--		
856	8 Heller 1583. mit Titel Rudolph II. Noss 216. ss		50,--		
857	8 Heller 1587. mit Titel Rudolph II. Noss 240. geloht	ss	15,--		
858	Ratszeichen um 1730. Mit Kupferstift. Noss 617. Prachtexemplar	f.st	100,--		
859	Ratszeichen um 1730. Mit Kupferstift. Noss 617. f.vz		60,--		
KONSTANZ, STADT					
860	Kreuzer 1657-1705. Nau 244.	ss	25,--		
861	Kreuzer 1657-1705. Nau 245.	ss	25,--		
LIPPE, GRAFSCHAFT					
Simon August, 1734-1782					
862	2 Pfennig 1763, Detmold, Cu. Schön 42.	s-ss	20,--		
863	Paul Alexander Leopold, 1802-1851 2 Pfennig 1802, Cu. AKS 1.	s	20,--		
864	Pfennig 1802, Cu. AKS 2.	s-ss	10,--		
Paul Friedrich Emil Leopold, 1851-1875					
865	Vereinstaler 1866, A. AKS 16; Th.213; Kahnt 283. ss		75,--		
866	Pfennig 1851, A. Cu. AKS 20; J.9.	ss	5,--		
867	Pfennig 1858, A. Cu. AKS 20; J.9.	ss	5,--		
LÖWENSTEIN					
LÖWENSTEIN, GEMEINSCHAFTLICH					
868	Kreuzer 1801. Wibel 404-408; Schön 25. Schrötlingsriß	ss	40,--		
869	Pfennig 1804, Cu. Wibel 493; Schön 22.	ss	20,--		
870	Pfennig 1804, Cu. Wibel 499; Schön 29.	f.ss	15,--		
871	Pfennig 1804, Cu. Wibel 493; Schön 22.	s-ss	10,--		
872	Pfennig 1804, Cu. Wibel 498; Schön 29.	s-ss	10,--		
-LÖWENSTEIN-ROCHFORT					
Dominik Konstantin, 1789-1806					
873	Pfennig 1801, Cu. Wibel 341; Schön 33.	s-ss	15,--		
LÜBECK, STADT					
874	4 Schilling 1711. . Behrens 329; J.6.	f.ss	15,--		
MECKLENBURG					
MECKLENBURG-GÜSTROW					
Ulrich III., 1556-1603					
875	Taler 1556, Grevesmühlen. Dav.9549; Kunzel 108 A/b. ss		1.100,--		
-MECKLENBURG-SCHWERIN					
Christian Ludwig II., 1747-1756					
876	Silberabschlag vom 10 Taler 1754., Kunzel 209; Slg. Gaett 356.	schöne Patina	st	350,--	
877	Silbermedaille 1753. von Naunheim. Büste rechts / Gekröntes Wappen und Ordensketten. 42,7 mm 36,32 g. Kunzel 56.	Rdf.	ss	500,--	
Friedrich, 1756-1785					
878	32 Schilling 1764. J.9; Kunzel 341 B/a.	vz/ss-vz	285,--		
Paul Friedrich, 1837-1842					
879	2/3 Taler 1840, Schwerin. AKS 32; J. 45.	ss-vz	90,--		
Friedrich Franz II., 1842-1883					
880	Taler 1848, A. sog. "Angsttaler". AKS 37; Th.214; Kahnt 292.	ss+	90,--		
881	Taler 1864, A. AKS 38; Th.215. kl.Rdf.	ss	90,--		
-MECKLENBURG-STRELITZ					
Adolph Friedrich IV., 1752-1794					
882	1/6 Taler 1755, Neustrelitz. Kunzel 590 D	ss	40,--		
883	1/6 Taler 1756, Neustrelitz. Kunzel 590 E	ss	40,--		
Friedrich Wilhelm, 1860-1904					
884	Taler 1870, A. AKS 71; Th.217	kl.Rdf.	ss-vz	90,--	
885	Taler 1870, A. AKS 71; Th.217.	ss	80,--		
NASSAU					
NASSAU, HERZOGTUM					
Wilhelm, 1816-1839					
886	Kreuzer 1832, Cu. AKS 53; J.37.	ss	10,--		
Adolph, 1839-1866					
887	Vereinstaler 1859. AKS 63; Th.234. winz. Rdf.	f.st	265,--		
888	Vereinstaler 1860. AKS 63; Th.234.	ss	90,--		
NÜRNBERG, STADT					
889	Taler 1626. Mit Titel Ferdinand II. Dav.5636; Kellner 230b.	kl. Stempelfehler	ss-vz	220,--	
890	Taler 1765, S.R. Stadtansicht, mit Titel Joseph II. Dav.2494; Kellner 344.	ss	185,--		
891	Taler 1768, S.R. Stadtansicht, mit Titel Joseph II. Dav.2494; Kellner 344.	ss	185,--		
892	15 Kreuzer 1622, Mmz. Kreuz. Kippermünze. Kellner 189b.	ss	25,--		
893	Kreuzer 1622, Cu. Kippermünze, mit Gegenstempel von 1623. Kellner 195.	ss	95,--		
OLDENBURG, GRAFSCHAFT					
Paul Friedrich August, 1829-1853					
894	Grote 1836, B. Bi. AKS 13; J.36.	vz	50,--		
Nicolaus Friedrich Peter, 1853-1900					
895	Taler 1866, B. Vereinstaler. AKS 25; Th.241. ss+		105,--		
896	3 Schwaren 1858, B. Cu. AKS 32; J.50. ss		10,--		

897	2 Pfennig 1848, B, Cu. AKS 40; J.63.	s-ss	30,--		
OSNABRÜCK, BISTUM					
Sede Vacante, 1715					
898	Taler 1715, Clausthal. Dav.2504; Kennep 341.	ss	460,--		
OSNABRÜCK, STADT					
899	12 Pfennig 1623, Cu. Kennep.448; Weing.313.	s-ss	30,--		
900	5 Pfennig 1625, Cu. Kennep 451.				
	beschnitten	f.ss	15,--		
901	4 Pfennig 1726, Cu. Kennep.479.	ss	20,--		
902	4 Pfennig 1759, Cu. Kennep.488.	ss	25,--		
903	3 Pfennig 1752, Cu. Kennep.487.	ss	30,--		
PADERBORN, BISTUM					
Theodor von Fürstenberg, 1585-1618					
904	1/24 Taler 161?, Paderborn. letzte Ziffer nicht lesbar. Weing.102 vgl.				
	Prägeschwäche am Rand	vz	60,--		
PASSAU, BISTUM					
Ernst von Bayern, 1517-1540					
905	Batzen 152?. Wappen / St. Stephan. Kellner 74ff.				
	Jahr unleserlich	ss+	80,--		
POMMERN					
POMMER-STETTIN					
Bogislaus XIV., als Bischof von Cammin, 1628-1637					
907	Taler 1629. Brb. r., davor ein Helm / Herzogshut über vielfeldigem Wappen. Dav.7267; Hildisch 310.				
	selten, Schrötlingsriß	ss	1.800,--		
908	Taler 1635. Brb. r., / Helm über vielfeldigem Wappen mit Schildhaltern. Dav.7287; Hildisch 327 var.				
	selten, kl. Schrf.	ss	1.500,--		
PREUSSEN, HERZOGTUM					
Sigismund I., 1506-1548					
909	Groschen 1535. Gum.531.	ss	25,--		
REGENSBURG, STADT					
910	1/2 Taler 1791. Stadtansicht, mit Titel Leopold II. Bek- kenb.7209.	f.vz	330,--		
911	2 Kreuzer 1634. Beckenb.6518.	ss	20,--		
REUSS					
REUSS-SCHLEIZ					
Heinrich XLII., 1784-1818					
912	3 Pfennig 1816, Cu. AKS 24; J.121.	ss	65,--		
Heinrich LXVII., 1854-1867					
913	3 Pfennig 1864, A, Cu. AKS 39; J.130.	ss	15,--		
-REUSS-LOBENSTEIN					
Heinrich XXXV., 1782-1805					
914	3 Pfennig 1804. J.39; J.130.	vz+	160,--		
RIETBERG, GRAFSCHAFT					
Wenzel Anton von Kaunitz, 1758-1794					
915	Silbermedaille 1773. von J. M. Krafft. Büste r. / Geflügel- ter Genius mit Steuerruder steht inmitten von Kunstge- genständen. 49 mm 43,44 g. Slg.Pieper 1591; Wurzbach 4579.	selten ss	580,--		
SACHSEN					
GEMEINSCHAFTLICHE PRÄGUNGEN					
Johann Friedrich, 1532-1547					
916	2 Taler 1534, Buchholz. Brustbild rechts im Ornat mit geschultertem Schwert / Wappen.. Dav.9723; Schnee 83.	Hksp., l.poliert ss	725,--		
Johann Friedrich und Moritz, 1541-1547					
917	1/4 Taler 1544, Freiberg. 3 Wappen / Helm. Schul- ten 3141; Kohl 135.	ss	120,--		
-ALBERTINISCHE LINIE					
August, 1553-1586					
918	Taler 1554, Annaberg. Brustbild r. im Kuornat mit ge- schultertem Schwert / dreifach behelmtes Wappen. Dav.9791; Schnee 703.	ss	230,--		
919	Taler 1567, Dresden. Auf die Einnahme von Gotha. Dav.9800; Schnee 717.	schöne Patina ss+	530,--		
920	Taler 1571, Dresden. Dav.9798; Schnee 721.				
		f.ss	125,--		
921	Taler 1584, Dresden. Dav.9798; Schnee 725.				
	Prägeschwäche	ss	175,--		
Christian I., 1586-1591					
922	Taler 1588, Dresden. Hüftbild rechts mit Kurschwert / dreifach behelmtes Wappen. Dav.9806; Schnee 731.	ss	220,--		
923	Taler 1590, Dresden. Hüftbild rechts mit Kurschwert / dreifach behelmtes Wappen. Dav.9806; Schnee 731.	ss+	195,--		
Christian II., Johann Georg, August unter Vormundschaft, 1591-1601					
924	Dicker Doppeltaler 1598, Dresden HB. Dreifaches Hüft- bild von vorn / dreifach behelmtes Wappen. Dav.9819; Schnee 753.	Feld l. berarbeitet, Hksp. ss+	520,--		
925	Taler 1592, Dresden. 3 Hüftbilder in gleicher Höhe / Wappen. Dav.9820 A; Schnee 750.	ss	130,--		
926	Taler 1593, Dresden. Dav.9820; Schnee 754.				
		f.ss	185,--		
927	Taler 1598, Dresden. Dav.9820; Schnee 754.	ss	190,--		
928	Taler 1600, Dresden. 3 Hüftbilder / Wappen. Dav.9820; Schnee 754.	ss	120,--		
929	Taler 1601, Dresden. Dav.7557; Schnee 754.				
	Prägeschwäche	vz	245,--		
930	1/4 Taler 1598, Dresden. Kohl 95; Merseb.781.				
		f.ss	120,--		
Christian II., Johann Georg I., August, 1601-1611					
931	Taler 1605, Dresden. Dav.7566; Schnee 767.				
	etwas gebogen	ss	165,--		
932	Breiter Reichstaler 1611, Dresden. Auf den Tod Christi- ans. Dav.7569; Schnee 777.	ss	520,--		
Johann Georg I. und August, 1611-1615					
933	Taler 1612, Dresden. Dav.7573; Schnee 786.				
	Feuerspuren	f.ss	130,--		
934	Taler 1615, Dresden. Hüftbild mit Kurschwert rechts / Brustbild rechts im Wappenkranz. Dav.7573; Schnee 786.	ss+	250,--		
Johann Georg I., 1615-1656					
935	Taler 1635, Dresden, S-D. Dav.7601; Schnee 872.				
	schöne Patina	vz	230,--		
936	1/4 Taler 1617, Dresden. Auf das Reformationsjubiläum. Kohl 192; Merseb.883.				
	schöne Patina, kl. Rdf.	f.vz	320,--		
937	1/4 Taler 1620, Dresden. Geharnischtes Hüftbild mit Schwert und Helm / Wappen. Kohl 164; Merseb.1112.				
		ss	175,--		
938	1/24 Taler 1627, Dresden H-I. Kohl 177; Merseb.1121.				
		ss	20,--		
939	1/24 Taler 1651, Dresden C-R. Kohl 180; Merseb.1123a.				
		f.vz	30,--		
Johann Georg II., 1656-1680					
940	Breiter Doppeltaler 1661, Dresden. Auf die Grundsteinle- gung der Kapelle in Moritzburg. Obelisk zwischen gekrönter Bibel und Kurhut über gekreuzten Kurschwertern mit Kranz, oben strahlender Name Jehovas / 12 Zeilen Schrift, oben Reichsapfel, unten Münzmeisterzeichen Ei- che. Dav.401; Schnee 912.				
	kaum sichtbare Hksp.	vz	1.450,--		
941	Erländischer Taler 1660, Dresden, C-R. Dav.7617; Schnee 909.	ss	340,--		
942	Reichstalerklippe 1669, Dresden. auf das Schießen zur Einsegnung des Kronprinzen Johann Georg IV. Dav.7632; Schnee 928.	Hksp. ss	480,--		
943	1/3 Taler 1672, Dresden CR. Merseb.1197; Köhl 231.	ss	95,--		
Johann Georg III., 1680-1691					
944	2/3 Taler 1689, Dresden I.K. Dav.810.	f.ss	85,--		
945	1/3 Taler 1691, Dresden IK. Auf seinen Tod. Schrift / Arm aus Wolke hält eine Fahne. Kohl 310; Merseb.1273.				
		ss	230,--		
Friedrich August I., 1694-1733					
946	Taler 1702, Leipzig. Taler nach burgundischem Fuß, so- genannter "Beichlinger Ordenstaler". Dav.1613; Schnee 1000.	ss	950,--		
	<i>Dem Großkanzler Graf von Beichlingen wurde bei die- sem polnisch-kursächsischen Bankotaler vorgeworfen, er habe auf der Vorderseite den von ihm getragenen dani- schen Danebrogorden anstatt des dem König verliehenen dänischen Elefantensordens anbringen lassen.</i>				
947	Reichstaler 1699, Dresden, IL-H. Büste rechts / gekröntes Doppelwappen. Dav.7656; Schnee 991.				
	selten, Felder geglättet	ss+	520,--		

948	Reichstaler 1719, Dresden I.G.S. Auf die Vermählung seines Sohnes, Kurprinz August, mit Erzherzogin Maria Josepha von Österreich. 9 Zeilen Text / Zwei Hände umschüren zwei flammende Herzen. Dav.2660; Schnee 1020. Hksp., Felder l. geglättet ss	450,--	983	2/3 Taler 1773, Dresden. Merseb.-; Buck 137e. ss	80,--
949	1/6 Taler 1729, Dresden I.G.S. Kohl 386; Merseb.1613. f.vz	320,--	984	1/3 Taler 1780, Dresden IEC. Merseb.2002; Buck 151c. ss	40,--
Friedrich August II., 1733-1763			-SACHSEN, KÖNIGREICH		
950	Reichstaler 1745, Dresden, F.W.o.F. Büste rechts / gekröntes Doppelwappen. Dav.2665; Schnee 1028. attraktive Münze ss+	750,--	Friedrich August I., 1806-1827		
951	2/3 Taler 1756, Dresden, F.W.o.F. Dav.831; Kohl 466. f.vz	530,--	986	Konventionstaler 1809, Dresden SGH. AKS 12; Th. 292; Kahnt 416. ss	80,--
952	1/2 Reichstaler 1741, Dresden. Auf das Vicariat. Kohl 521; Merseb.1698. ss-vz	220,--	987	Silbermedaille 1818. (von F. Stadelmann und F. Krüger) Prägung der Grube Hinter-Erbisdorf anlässlich seines 50jährigen Regierungsjubiläums. Brustbild r., darunter Schlange im Oval / Hügelige Landschaft mit Tannen, darin Schachtgebäude und mehrere Betriebsgebäude, im Abschnitt Schlägel und Eisen gekreuzt. 62 mm 82,35 g. Merseb.2504; MÜS.56.2.1/15. schöne Patina, kl. Rdf. vz	3.150,--
953	1/24 Taler 1752, Dresden FWoF. Kohl 494; Merseb.1762. st	65,--	Anton, 1827-1836		
954	1/24 Taler 1753, Dresden FWoF. Merseb.1762; Kohl 494. st	60,--	988	Taler 1830, S. AKS 66; Th.309; Kahnt 435. ss	65,--
955	1/24 Taler 1754, Dresden FWoF. Merseb.1762; Kohl 494. st	60,--	989	Taler 1830, S. AKS 66; Th.309; Kahnt 435. etwas fleckig ss	50,--
956	18 Gröschler 1753, Leipzig. Für Polen. Gum.2157. f.ss	120,--	990	Taler 1832, S. AKS 66; Th.309; Kahnt 435. ss	65,--
957	18 Gröschler 1754, Leipzig. Für Polen. Gum.2158; Merseb.1781. f.vz	65,--	991	Taler 1836, G. AKS 66; Th.309 G; Kahnt 435. ss	65,--
958	18 Gröschler 1755, Leipzig. Gum.2161; Merseb.1782. vz	75,--	992	Konventionstaler 1834, G. AKS 66; Th.309 G; Kahnt 435. ss	75,--
959	18 Gröschler 1755, Leipzig. Gum.2161; Merseb.1782. f.vz	65,--	993	Konventionstaler 1835, G. AKS 66; Th.309 G; Kahnt 435. kl. Rdf. vz/vz-st	180,--
Friedrich Christian, 1763			994	Silbermedaille 1835. von G. R. Küger, auf seinen 80. Geburtstag, gestiftet von der Stadt Dresden. Kopf rechts / Engel mit Schriftrolle und Füllhorn. 52 mm 57,17 g. Merseb.2160 (Br.). etwas fleckig f.vz	520,--
960	1/12 Taler 1763, Dresden FWoF. Merseb.1894; Buck 2. ss	25,--	Friedrich August II., 1836-1854		
961	1/12 Taler 1763, Dresden IWoF. Merseb.1895; Buck 12. ss	30,--	995	Taler 1840, G. AKS 99; Th.325. ss-vz	90,--
962	1/12 Taler 1763, Leipzig EDC. Merseb.1895; Buck 7. ss	30,--	996	Taler 1854. Auf seinen Tod. AKS 117; Th.239. Rdf. ss	55,--
Xaver, Administrator, 1763-1768			997	Konventionstaler 1837, G. AKS 97; Th.319; Kahnt 445. ss-vz	135,--
963	Silbermedaille 1689. von J. F. Stieler, auf die Artillerie-Schule. Geharnischtes Brustbild rechts / Mars führt einen Knaben zu verschiedenen Artilleriegeräten, die am Boden liegen. 45,5 mm 43,08 g. Merseb.1904. ss-vz	1.100,--	998	1/3 Taler 1854, F. AKS 103; J.86. ss	35,--
964	Silbermedaille 1764. von J. L. Oexlein, auf Sachsens Wohlstand. Drei Grazien halten Medaillons mit den Porträts von Xaver, seiner Gemahlin und Friedrich August / Stehende Saxoniam mit Füllhorn und Merkurstab in blühender Landschaft. 43,3 mm 21,89 g. Merseb.1898. kl. Rdf. f.vz	150,--	Johann, 1854-1873		
Friedrich August III., 1763-1806			999	Vereinsdoppeltaler 1857. AKS 126; Th.338. ss	150,--
965	Konventionstaler 1764, Leipzig IFoF. Dav.2680; Schnee 1061. Vs. kl. Punze K f.ss	120,--	1000	Vereinsdoppeltaler 1872. Auf die Goldene Hochzeit. AKS 160; Th.352; Kahnt 479. geputzt ss	150,--
966	Konventionstaler 1764, Leipzig FWoF. Dav.2680; Schnee 1061. s-ss	85,--	1001	Taler 1855, F. auf den Münzbesuch. AKS 156; Th.334. ss	100,--
967	Konventionstaler 1767, Dresden EDC. 2. Typ mit großer Locke. Dav.2682; Schnee 1071. ss-vz	120,--	1002	Taler 1864, B. AKS 137; Th.348. berieben ss	48,--
968	Konventionstaler 1768, Dresden EDC. 2. Typ mit großer Locke. Dav.2682; Schnee 1071. ss	85,--	1003	Taler 1865, B. AKS 137; Th.348. ss	58,--
969	Konventionstaler 1771, Dresden EDC. Ausbeute. Dav.2691; Schnee 1074. ss+	150,--	1004	Taler 1866, B. AKS 137; Th.348. f.ss	48,--
970	Konventionstaler 1783, Dresden IEC. Dav.2695; Schnee 1079. ss	85,--	1005	Taler 1870, B. AKS 137; Th.348. f.ss	48,--
971	Konventionstaler 1773, Dresden. Ausbeute. Dav.2691; Schnee 1074. kl.Schrif. und Kratzer ss	150,--	1006	Taler 1871, B. AKS 137; Th.348; Kahnt 470. kl.Rdf. ss	50,--
972	Konventionstaler 1790, Dresden IEC. Dav.2695; Schnee 1086. ss	75,--	-SACHSEN-COBURG-EISENACH (ALT-GOTHA)		
973	Konventionstaler 1792, Dresden IEC. Auf das Vicariat. Dav.2700; Schnee 1091. ss	150,--	Johann Casimir und Johann Ernst, 1572-1633		
974	Konventionstaler 1793, Dresden IEC. Dav.2701; Schnee 1092. ss	80,--	1007	Taler 1626, Saalfeld. Dav.7431; Schnee 190; Grasser 202. ss+	420,--
975	Konventionstaler 1803, Dresden IEC. Th.289; Dav.850. ss+	95,--	Johann Casimir, 1624-1633		
976	Konventionstaler 1797, Dresden IEC. Dav.2701; Schnee 1092. ss	80,--	1008	Reichstaler 1633, Saalfeld. Auf seinen Tod. Geharnischtes Brustbild r., in der Rechten Kommandostab / Sechs Zeilen Schrift. Dav.7433; Schnee 211; Merseb.3008. selten f.ss/ss	850,--
977	Konventionstaler 1805, Dresden. Dav.850; Th.289. vz	135,--	-SACHSEN-ALTENBURG		
978	2/3 Taler 1765, Dresden. Merseb.1921. s-ss	40,--	Johann Philipp und seine Brüder, 1603-1625		
979	2/3 Taler 1767, Dresden. Buck 124c. f.ss	50,--	1009	Taler 1625, Saalfeld. Auf den Tod Friedrichs. Geharnischte Kniebild rechts mit Kommandostab / 9 Zeilen Inschrift. Dav.7373; Schnee 283. sehr selten ss	1.200,--
980	2/3 Taler 1768, Dresden. Merseb.1924. ss	95,--	<i>Die Umschrift der Rückseite lautet sinngemäß "Glücklich der Mensch, welcher unwiederbringliche Ereignisse vergißt"</i>		
981	2/3 Taler 1769, Dresden. Merseb.1924. ss	84,--	Friedrich III., 1732-1772		
982	2/3 Taler 1771, Dresden. Buck 137c. ss	84,--	1010	1/2 Konventionstaler 1764, Gotha. Steguweit 263; Merseb.3244. f.ss	135,--

-SACHSEN-WEIMAR			
Friedrich Wilhelm und Johann, 1573-1603			
1011	1/2 Taler 1597, Saalfeld. Beidseits Brustbild. Merseb.3759.	ss+	260,--
Friedrich Wilhelm, 1591-1601			
1012	Reichstaler 1602, Saalfeld. Auf seinen Tod. Hüftbild rechts / 7 Zeilen Schrift. Ohne Mmz. am Ende der Um- schrift. Dav.7518; Schnee 262.	ss-vz/ss	820,--
-SACHSEN-WEIMAR-EISENACH			
Anna Amalia als Regentin, 1758-1775			
1013	2/3 Taler 1764, Eisenach. (1/2 Konventionstaler). Merseb.3989.	ss-vz	420,--
1014	1/3 Taler 1764, Eisenach. (1/4 Konventionstaler). Merseb.3991.	ss	135,--
-SACHSEN-GOTHA (NEU-GOTHA)			
Ernst der Fromme, 1640-1675			
1015	Taler 1675, Gotha. Auf seinen Tod und seine Beisetzung. Zweiter Stempel mit glattem Kragen. Dav.7458; Schnee 445; Steguweit 126.	Hksp. ss	450,--
-SACHSEN-MEININGEN			
Bernhard Erich Freund, 1803-1866			
1016	Taler 1866. AKS 184; Th.379.	ss	85,--
1017	Gulden 1833, L. AKS 186; J.425.	f.ss	65,--
1018	Kreuzer 1831, Cu. AKS 203; J.415a.	ss	20,--
1019	Kreuzer 1842, Cu.; J.436.	ss	15,--
-SACHSEN-HILDBURGHAUSEN			
Ernst Friedrich Carl, 1745-1780			
1020	Heller 1766, Hildburghausen, Cu. Schön 24.	ss	20,--
-SACHSEN-COBURG-SAALFELD			
Ernst Friedrich, 1764-1800			
1021	Taler 1765, Saalfeld. Dav.2752; Schnee 615; Grasser 529.	schöne Patina ss+	340,--
Ernst, 1806-1827			
1022	4 Pfennig 1809, Cu. für Saalfeld. AKS 147; J.217.	s-ss	30,--
SCHAUMBURG			
SCHAUMBURG-HESSEN			
Wilhelm I., 1803-1821			
1023	Guter Pfennig 1818, Cu. AKS 32; J.23.	f.ss	20,--
-SCHAUMBURG-LIPPE			
Georg Wilhelm, 1807-1860			
1024	Mariengroschen 1828, Hannover. AKS 10; J.3.	s-ss	10,--
SCHLESIEEN-LIEGNITZ-BRIEG			
Georg III. von Brieg, 1639-1664			
1025	15 Kreuzer 1663, Breslau. FuS 1856.	ss+	60,--
1026	15 Kreuzer 1663, Breslau. FuS 1856.	ss	50,--
1027	15 Kreuzer 1664, Breslau. FuS 1860.	ss+	60,--
1028	15 Kreuzer 1664, Breslau. FuS 1860.	ss	50,--
1029	15 Kreuzer 1664, Breslau. FuS 1860.	f.ss	40,--
Christian von Wohlau, 1639-1673			
1030	15 Kreuzer 1663, Breslau. FuS 1914.	ss	40,--
1031	15 Kreuzer 1664, Breslau. FuS 1915.	ss	40,--
1032	15 Kreuzer 1664, Breslau. FuS 1915.	f.ss	30,--
SCHLESWIG-HOLSTEIN- SCHLESWIG-HOLSTEIN, KÖNIGLICHE LINIE			
Christian VII., 1766-1808			
1033	2 1/2 Schilling 1787, MF, Bi. 1/24 Speciestaler = 2 1/2 Schilling Courant. J.5; Lange 142.	ss	20,--
1034	2 1/2 Schilling 1796, MF, Bi. 1/24 Speciestaler = 2 1/2 Schilling Courant. J.5; Lange 143.	s	10,--
1035	2 1/2 Schilling 1801, MF, Bi. 1/24 Speciestaler = 2 1/2 Schilling Courant. AKS 7; J.5.	kupferfarben f.ss	25,--
1036	Sechsling 1787, Cu. Je.3.	s	5,--
1037	Dreiling 1787, Bro. J.2.	ss	10,--
Friedrich VI., 1808-1839			
1038	8 Reichsbank Schilling 1819, IFF, Bi. AKS 10; J.12c.	ss	55,--
Unter Statthalterschaft, 1848-1851			
1039	Sechsling 1850, Altona, Cu. AKS 13; J.16.	ss	25,--
1040	Sechsling 1850, Altona, Cu. AKS 13; J.16.	Rdf. f.ss	12,--
1041	Sechsling 1851, Altona, Cu. AKS 13; J.16.	ss	20,--
1042	Sechsling 1851, Altona, Cu. AKS 13; J.16.	Rdf. f.ss	10,--
1043	Dreiling 1850, Altona, Bro. AKS 14; J.15.	ss	15,--
1044	Dreiling 1850, Altona, Bro. AKS 14; J.15.	f.ss	8,--
-SCHLESWIG-HOLSTEIN-GOTTORP			
Johann Adolph, 1590-1616			
1045	1/16 Taler 1600, Schleswig. Lange 285.	ss	50,--
1046	1/64 Taler 1596, Schleswig. Lange Nachtrag 308.	ss	70,--
SCHWARZBURG SCHWARZBURG-SONDERSHAUSEN			
Günther Friedrich Carl II., 1835-1880			
1047	Vereinstitaler 1859, A. AKS 38; Th.400.	ss	90,--
1048	Vereinstitaler 1870, A. AKS 38; Th.400.	ss	100,--
-SCHWARZBURG-RUDOLSTADT			
Friedrich Karl, 1790-1793			
1049	Konventionstaler 1791, Saalfeld. Dav.2772; Fischer 586.	vz-st	300,--
STRASSBURG, BISTUM			
Karl von Lothringen, 1592-1607			
1050	Teston 1603.	ss	350,--
TECKLENBURG UND RHEDA			
Johann Adolph			
1051	4 Pfennig 1685, Cu. Weing.593.	s-ss	80,--
TRIER, BISTUM			
Karl Kaspar von der Leyen, 1652-1676			
1052	Petermenger 1672. v.Schr.529.	ss-vz	20,--
Johann Hugo von Orsbeck, 1676-1711			
1053	3 Petermenger 1708. v.Schr.728.	f.ss	15,--
1054	Petermenger 1687. v.Schr.850.	ss	15,--
Klemens Wenzeslaus von Sachsen, 1768-1803			
1055	3 Albus 1793. v.Schr.1258.	ss	45,--
VERDEN-DOMKAPITEL			
1056	1/24 Taler 1619. Kraaz 60. kl. Prägeschwäche am Rand	vz	245,--
WALDECK, FÜRSTENTUM			
Karl August Friedrich, 1728-1763			
1057	Reichstaler 1752, Arolsen. Dav.2839; Slg.Hennig 145. schwach geprägt	ss	900,--
1058	2/3 Taler 1752, Arolsen. Dav.1028; Slg.Hennig 1051. Rs. Prägeschwäche, Patina	ss	500,--
Friedrich, 1763-1812			
1059	Konventionstaler 1810, Arolsen. AKS 1; Th.401; Kahnt 543.	feine Patina vz	1.000,--
Georg Heinrich, 1813-1845			
1060	1/3 Taler 1824, Arolsen. AKS 21; J.31. Rs. Kratzer	f.vz	90,--
1061	1/6 Taler 1837, A. AKS 22; J.35.	ss	60,--
1062	1/6 Taler 1843, A. AKS 23; J.39.	f.vz	70,--
1063	2 Mariengroschen 1820. AKS 26; J.28.	st	130,--
Georg Victor, 1852-1893			
1064	Silbergroschen 1867, B. AKS 47; J.38B.	vz-st	45,--
WIED WIED-RUNKEL			
Johann Ludwig Adolf, 1706-1762			
1065	1/4 Stüber 1758, Neuwied, Cu. Schön 2; Schneider 84.	ss	20,--
WISMAR,STADT			
1066	Doppelschilling o. J. mit Namen Rudolfs. Kunzel 134 Y/q.	f.vz	245,--
WÜRTTEMBERG WÜRTTEMBERG, HERZOGTUM			
Wilhelm I., 1816-1864			
1067	Doppeltaler 1840. AKS 62; Th.436; Kahnt 590.	ss	190,--

1068	Taler 1825. AKS 66; Th.434. berieben, kl.Fehler	ss-vz	100,--
1069	Taler 1833. Handelsfreiheit. AKS 67; Th.435. kl.Rdf.	f.vz	215,--
1070	Taler 1860. AKS 77; Th.439.	ss	60,--
1071	Taler 1864. . AKS 77; Th.439.	f.ss	65,--
1072	1/2 Gulden 1861. AKS 86; J.69. winz. Rdf.	f.vz	40,--
1073	Kreuzer 1856. AKS 110; J.66.	f.st	35,--
Karl, 1864-1891			
1074	Siegstaler 1871. AKS 132; Th.443.	vz	85,--
1075	Siegstaler 1871. AKS 132; Th.443.	ss	70,--
WÜRZBURG, BISTUM			
Ferdinand III. von Österreich, 1806-1814			
1076	3 Kreuzer 1807. AKS 2; J.142.	ss	28,--
HAUS HABSBURG			
RÖMISCH DEUTSCHES REICH			
Ferdinand I., 1521-1564			
1100	Taler o.J. (1534/1545), Wien. Mit geblühtem Harnisch. Dav.8009.	vz+	1.350,--
Erzherzog Ferdinand, 1564-1595			
1101	1/2 Taler o.J., Hall. Hüftbild r. mit jüngeren Gesichtszü- gen. schöne Patina	f.vz/vz	1.000,--
1102	1/2 Taler o.J., Hall. Hüftbild r. mit jüngeren Gesichtszü- gen.	ss	580,--
Erzherzog Leopold V., 1619-1632			
1103	Taler 1621, Hall. Dav.3328; Voglh.175/I. kl. Schrf.	ss-vz	220,--
1104	Taler 1625, Ensisheim. Dav.3346; Voglh.174 IV. ss-vz	ss-vz	330,--
1105	Taler 1628, Hall. Dav.3338; Voglh.183.	ss	185,--
1106	Taler 1632, Hall. Dav.3338; Voglh.183.	ss	180,--
1107	Taler 1632, Hall. Dav.3338; Voglh.175.	ss	130,--
1108	10 Kreuzer 1627, Hall.	f.ss	40,--
1109	10 Kreuzer 1632, Hall. MT 479.	f.ss	30,--
Ferdinand II., 1619-1637			
1110	Groschen 1626, Graz. Herinek 1079.	ss	20,--
1111	Groschen 1636, Prag. Herinek 1160.	f.ss	15,--
Erzherzog Ferdinand Karl, 1632-1662			
1112	Groschen 1642, Hall.	ss-vz	30,--
1113	Groschen 1643, Hall.	st	60,--
1114	Groschen 1645, Hall.	st	60,--
1115	Groschen 1648, Hall.	st	60,--
1116	Groschen 1653, Hall.	st	60,--
1117	Groschen 1660, Hall.	ss	20,--
Leopold I., 1657-1705			
1118	1/2 Taler o.J., Hall. Büste mit Löwenkopf an der Schulter / Wappen. Herinek 795.	ss-vz	950,--
1119	15 Kreuzer 1664, Wien, AC. Herinek 924.	vz+	50,--
1120	6 Kreuzer 1670, St. Veit. Herinek 1275.	vz+	260,--
1121	6 Kreuzer 1674, Wien. Herinek 1134.	ss-vz	30,--
1122	Groschen 1667, Breslau SHS. Herinek 1536; FuS 458. s-ss	s-ss	10,--
Maria Theresia, 1740-1780			
1123	Taler 1770, Günzburg. Büste mit Witwenschleier. Dav.1149; Herinek 503.	f.vz	230,--
1124	1/2 Taler 1765, Brüssel. Herinek 1967.	ss	35,--
1125	1/4 Taler 1742, Hall. Herinek 744. gereinigt	ss-vz	90,--
1126	10 Kreuzer 1764, Prag. Eyp.121.	f.ss	15,--
1127	7 Kreuzer 1776, Wien CA. geändert aus 1775. Herinek 1228. min. justiert, selten	st	460,--
1128	1/2 Ducaton 1749, Antwerpen. Herinek 1899; Eyp.418. ss-vz	ss-vz	180,--
1129	Silbermedaille 1888. (v. A.Scharff) der numismatischen Gesellschaft Wiens. Büste rechts / Schrift in Verzierung. 41,3 mm 28 g.	vz-st	320,--
1130	Jeton 1767. Auf ihre Genesung von den Pocken. Brb. mit Witwenschleier / Kniende Religio vor brennendem Altar. Slg. Mont.1978.	f.vz	60,--
Joseph II., 1765-1790			
1131	20 Kreuzer 1780, Prag EvS-IK. Herinek 177. f.vz	f.vz	45,--

1132	Silbermedaille 1765. (von A.Widemann) auf seine zweite Vermählung mit Josepha von Bayern. Brustbilder des Paares r. / Austria und Hymen stehen an einer Säule mit zwei Schilden. 28,2 mm 6,73 g. Slg. Mont.1940.	vz+	195,--
ÖSTERREICH, KAISERREICH			
Franz II. (I.), 1792-1835			
1133	1/4 Lira 1823, M. JI.224.	ss	20,--
1134	20 Kreuzer 1814, A. JI.173. min.justiert	vz-st	35,--
1135	7 Kreuzer 1802, A. JI.116.	f.ss	10,--
1136	Kreuzer 1804, H. Cu. Herinek 1075; JI.178. ss	ss	20,--
1137	Kreuzer 1804, H. Cu. Herinek 1075; JI.128. ss	ss	20,--
1138	Silbermedaille 1813. (von J.Lang) auf die Befreiung Deutschlands von der napoleonischen Herrschaft. Die Büsten des Kaisers, Zar Alexanders I. von Rußland und König Friedrich Wilhelms III. n.r. / 10 Zeilen Schrift. 46,6 mm 26,16 g. Slg. Mont.2385; Slg.Julius 3072. Vs. schöne Patina	f.st	280,--
Ferdinand I., 1835-1848			
1139	3 Kreuzer 1840, A. JI.241.	vz-st	15,--
1140	2 Kreuzer 1848, A. Cu. Revolution. Herinek 381; JI.261. vz	vz	25,--
1141	Jeton 1836. Auf seine böhmische Krönung in Prag. Kopf rechts / Krone. Doneb.3148.	st	48,--
Franz Joseph I., 1848-1916			
1142	Vereinstaler 1867, A. JI.316; Th.450.	ss	40,--
1143	Vereinstaler 1867, B. JI.316; Th.450.	ss-vz	95,--
1144	20 Kreuzer 1852, A. JI.294.	f.vz	20,--
1145	20 Kreuzer 1853, A. JI.294.	f.st	25,--
1146	20 Kreuzer 1869. JI.340.	f.st	15,--
1147	20 Kreuzer 1869. JI.340.	vz-st	12,--
1148	10 Kreuzer 1859, V. JI.325.	f.ss	10,--
1149	10 Kreuzer 1870. JI.339.	f.st	15,--
1150	10 Kreuzer 1870. JI.339.	vz	10,--
1151	10 Kreuzer 1872. JI.339.	st	7,--
1152	6 Kreuzer 1849, C. JI.283.	ss	10,--
1153	5 Kreuzer 1858, A. JI.324.	ss	7,--
1154	5 Kreuzer 1859, A. JI.324.	ss	5,--
1155	5 Kreuzer 1859, M. JI.324.	ss	10,--
1156	5 Kreuzer 1859, V. JI.324.	ss	5,--
1157	3 Centesimi 1852, V. Cu. JI.302.	vz	30,--
1158	3 Centesimi 1852, V. Cu. JI.302.	ss-vz	15,--
1159	Kreuzer 1851, E. Cu. JI.286.	f.ss	25,--
1160	Kreuzer 1859, M. Cu. JI.322.	ss-vz	15,--
1161	Kreuzer 1860, V. Cu. JI.322.	f.ss	10,--
1162	Kreuzer 1863, E. Cu. JI.322.	s	20,--
1163	Centesimo 1852, V. Cu. JI.220.	f.vz	15,--
1164	Centesimo 1852, V. Cu. JI.220.	ss	10,--
1165	5/10 Kreuzer 1858, M. Cu. JI.321.	ss	7,50
1166	5/10 Kreuzer 1859, V. Cu. JI.321.	ss	25,--
1167	5/10 Kreuzer 1859, V. Cu. JI.321.	s-ss	18,--
1168	1/4 Kreuzer 1851, A. Cu. JI.284.	vz	7,50
1169	1/4 Kreuzer 1851, A. Cu. JI.284.	ss	4,--
1170	2 Heller 1899, Cu. JI.373.	f.st	7,50
1171	2 Heller 1907, Cu. JI.373.	f.st	5,--
1172	2 Filler 1903, KB, Cu. JI.402.	ss	28,--
1173	Heller 1898, Cu. JI.372.	f.vz	15,--
1174	Heller 1899, Cu. JI.372.	vz	40,--

FRIEDLAND UND SAGAN-HERZOGTUM

Albert von Wallenstein, 1625-1634			
1175	Groschen 1630, Sagan. N.-P 71.	f.ss	130,--

GURK, BISTUM

1176	Konventionstaler 1801. Dav.40.	vz+/vz-st	580,--
------	--------------------------------	-----------	--------

SALZBURG-BISTUM

Paris von Lodron, 1619-1653			
1177	1/2 Taler 1628. Auf die Domweihe. Probstz 1167. f.ss	f.ss	70,--

Johann Ernst von Thun und Hohenstein, 1687-1709

1178	Taler 1694. Madonna über Wappen / St. Rupertus hinter Wappen. Dav.3510; Probstz 1800.	vz	240,--
------	--	----	--------

Sigmund von Schrattenbach, 1753-1771

1179	Taler 1758. Brustbild rechts, ohne Signatur / Wappen un- ter Legatenhut. Dav.1247; Probstz 2285.	ss+	260,--
1180	Taler 1758. Madonna mit Kind / St. Rudbertus. Probstz 2277; Dav.1250.	ss	230,--

Hieronymus von Colloredo, 1772-1803				
1181	Taler 1777. Dav.1263; Probzst 2430.	ss		130,--
1182	Taler 1783. Dav.1263; Probzst 2436.	ss		130,--
1183	Taler 1786. Dav.1263; Probzst 2439.	ss		130,--
1184	Taler 1795. Dav.1265; Probzst 2449.	ss		100,--
1185	Taler 1799. Dav.1265; Probzst 2453.	ss-vz		140,--
1186	20 Kreuzer 1786. Probszt 2484.	ss		25,--

SCHLICK-GRAFSCHAFT

Leopold Heinrich, 1766-1770				
1187	Taler 1767, Prag. Dav.1197; Doneb.3848.			
	Hübsche alte Patina	f.st		1.430,--

SIEBENBÜRGEN-GRAFSCHAFT

Gabriel Bethlen, 1613-1629				
1188	Breiter Groschen 1626. Resch 329.	ss		65,--

TIROL-GRAFSCHAFT

Erzherzog Sigismund der Münzreiche, 1439-1490				
1189	6 Kreuzer o.J., Hall. Schulten 4429.	f.ss		100,--

DEUTSCHE MÜNZEN SEIT 1871

DEUTSCHES KAISERREICH

ANHALT

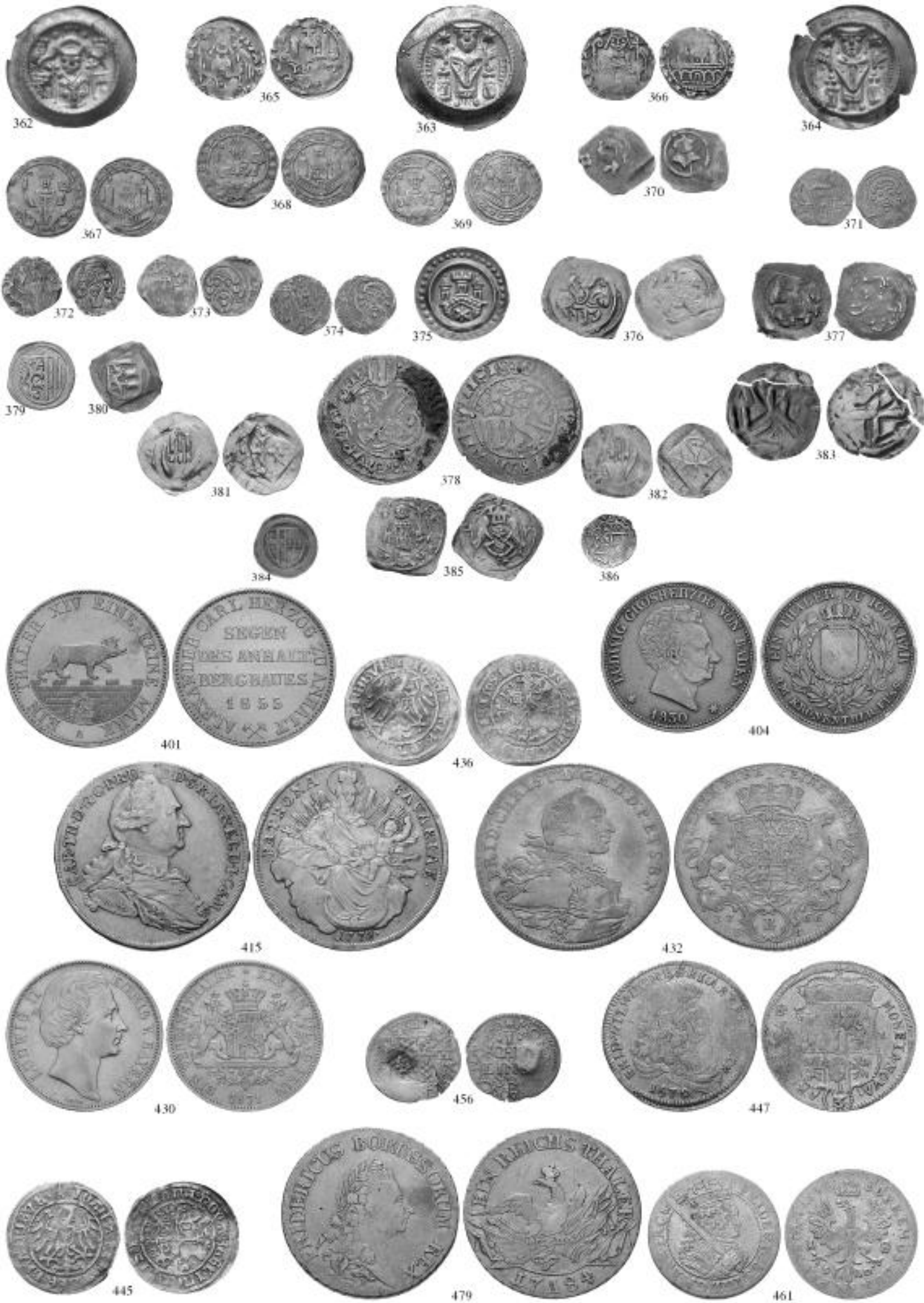
Friedrich I., 1871-1904				
1200	2 Mark 1876, A. J.19.	s+		180,--
Friedrich II., 1904-1918				
1201	3 Mark 1909, A. J.23.	ss		90,--
1202	3 Mark 1911, A. J.23.	ss		95,--
1203	5 Mark 1914, A. Silberhochzeit. J.25.			
	schöne dunkle Patina	PP		1.100,--
<i>Auflage nur 1000 Exemplare in Polierter Platte</i>				

BADEN

Friedrich I., 1852-1907				
1204	2 Mark 1876, G. J.26.	s		30,--
1205	5 Mark 1875, G. J.27.	kl. Rdf.	s-ss	45,--
1206	5 Mark 1876, G. J.27.	kl. Rdf.	s-ss	45,--
1207	5 Mark 1898, G. J.29.	kl. Rdf.	ss	55,--
1208	5 Mark 1899, G. J.29.	kl. Rdf.	f.ss	60,--
1209	5 Mark 1901, G. J.29.	kl. Rdf.	ss	55,--
1210	2 Mark 1902, G. Regierungsjubiläum. J.30.			
	Patina	st		56,--
1211	5 Mark 1902, G. Regierungsjubiläum. J.31.			
	Patina	st		235,--
1212	5 Mark 1902, G. Regierungsjubiläum. J.31.			
	kl.Rdf.	st		210,--
1213	5 Mark 1902, G. Regierungsjubiläum. J.31.			
	winz. Rdf.	f.st		195,--
1214	2 Mark 1903, G. J.32.		f.ss	35,--
1215	2 Mark 1904, G. J.32.		f.ss	35,--
1216	2 Mark 1907, G. J.32.		f.ss	35,--
1217	5 Mark 1902, G. J.33.		ss+	60,--
1218	5 Mark 1902, G. J.33.	kl.Rdf.	ss	50,--
1219	5 Mark 1903, G. J.33.	kl.Rdf.	ss	35,--
1220	5 Mark 1903, G. J.33.		ss	40,--
1221	5 Mark 1904, G. J.33.	berieben	ss-vz	40,--
1222	5 Mark 1904, G. J.33.	kl.Rdf.	ss	40,--
1223	5 Mark 1907, G. J.33.		ss	40,--
1224	2 Mark 1906, G. Goldene Hochzeit. J.34.		st	60,--
1225	2 Mark 1906, G. J.34.		vz	35,--
1226	5 Mark 1906, G. Goldene Hochzeit. J.35.		f.st	200,--
1227	5 Mark 1906, G. Goldene Hochzeit. J.35.		vz-st	180,--
1228	2 Mark 1907, G. auf den Tod. J.36.			
	Erstabschlag, fleckig	st		150,--
1229	2 Mark 1907, G. auf den Tod. J.36.			
	Patina	f.st		100,--
1230	5 Mark 1907, G. auf den Tod. J.37.		ss+	150,--
Friedrich II., 1907-1918				
1231	3 Mark 1909, G. J.39.		ss	17,--
1232	3 Mark 1910, G. J.39.		ss	17,--
1233	3 Mark 1911, G. J.39.		ss	17,--
1234	3 Mark 1912, G. J.39.		ss	17,--
1235	3 Mark 1914, G. J.39.	Patina	vz-st	30,--
1236	3 Mark 1914, G. J.39.		vz	20,--
1237	3 Mark 1915, G. J.39.		ss-vz	40,--
1238	5 Mark 1908, G. J.40.	kl.Rdf.	f.ss	43,--
1239	5 Mark 1913, G. J.40.		PP	980,--
BAYERN				
Ludwig II., 1864-1886				
1240	2 Mark 1876, D. J.41.		s-ss	30,--
1241	2 Mark 1877, D. J.41.		s-ss	45,--
1242	5 Mark 1874, D. J.42.	kl.Rdf.	f.ss	58,--
1243	5 Mark 1875, D. J.42.		f.ss	50,--
1244	5 Mark 1876, D. J.42.		f.ss	60,--

Otto, 1886-1913

1245	2 Mark 1893, D. J.45.		f.ss	30,--
1246	2 Mark 1902, D. J.45.		ss	20,--
1247	2 Mark 1903, D. J.45.		ss	20,--
1248	2 Mark 1904, D. J.45.		ss	20,--
1249	2 Mark 1905, D. J.45.		ss	20,--
1250	2 Mark 1906, D. J.45.		ss-vz	35,--
1251	2 Mark 1906, D. J.45.		ss	20,--
1252	2 Mark 1907, D. J.45.		ss	25,--
1253	5 Mark 1891, D. J.46.		ss	35,--
1254	5 Mark 1895, D. J.46.	kl.Rdf.	ss	28,--
1255	5 Mark 1898, D. J.46.		ss	25,--
1256	5 Mark 1899, D. J.46.		ss-vz	55,--
1257	5 Mark 1899, D. J.46.	kl.Rdf.	ss	25,--
1258	5 Mark 1901, D. J.46.		ss	23,--
1259	5 Mark 1902, D. J.46.		ss	23,--
1260	5 Mark 1903, D. J.46.		ss	23,--
1261	5 Mark 1904, D. J.46.		ss	23,--
1262	5 Mark 1906, D. J.46.	geputzt	ss	35,--
1263	5 Mark 1907, D. J.46.		ss-vz	38,--
1264	5 Mark 1907, D. J.46.		ss	23,--
1265	5 Mark 1908, D. J.46.		ss	22,--
1266	5 Mark 1913, D. J.46.		f.vz	30,--
1267	3 Mark 1908, D. J.47.		ss	16,--
1268	3 Mark 1910, D. J.47.		ss	15,--
1269	3 Mark 1911, D. J.47.		ss	15,--
1270	3 Mark 1912, D. J.47.		vz	20,--
1271	3 Mark 1912, D. J.47.		ss	15,--
1272	3 Mark 1913, D. J.47.		ss	15,--
Luitpold, Prinzregent				
1273	2 Mark 1911, D. 90. Geburtstag. J.48.		f.st	35,--
1274	2 Mark 1911, D. 90. Geburtstag. J.48.		f.vz	20,--
1275	3 Mark 1911, D. 90. Geburtstag. J.49.		st	55,--
1276	3 Mark 1911, D. 90. Geburtstag. J.49.		f.st	48,--
1277	5 Mark 1911, D. 90. Geburtstag. J.50.			
	Patina	st		155,--
1278	5 Mark 1911, D. 90. Geburtstag. J.50.			
	kl.Rdf.	vz-st		100,--
Ludwig III., 1913-1918				
1279	3 Mark 1914, D. J.52.		st	75,--
1280	3 Mark 1914, D. J.52.		f.st	60,--
BRAUNSCHWEIG				
Ernst August, 1913-1918				
1281	3 Mark 1915, A. mit Lüneburg. J.57.		f.st	270,--
BREMEN				
1282	2 Mark 1904, J. J.59.		Patina st	150,--
1283	2 Mark 1904, J. J.59.	winz. Rdf.	f.st	115,--
1284	5 Mark 1906, J. J.60.		vz+	300,--
HAMBURG				
1285	5 Mark 1875, J. J.62.		ss	40,--
1286	5 Mark 1876, J. J.62.		ss	40,--
1287	2 Mark 1896, J. J.63.		f.ss	30,--
1288	2 Mark 1906, J. J.63.		ss	30,--
1289	2 Mark 1876, J. J.61.		s-ss	30,--
1290	3 Mark 1908, J. J.64.		ss	17,--
1291	3 Mark 1909, J. J.64.		ss	17,--
1292	3 Mark 1910, J. J.64.		ss	17,--
1293	3 Mark 1911, J. J.64.		ss	17,--
1294	3 Mark 1913, J. J.64.		ss	17,--
1295	3 Mark 1914, J. J.64.		st	60,--
1296	3 Mark 1914, J. J.64.		f.st	45,--
1297	3 Mark 1914, J. J.64.		ss	17,--
1298	5 Mark 1894, J. J.65.		ss	45,--





487



483



541



512



519



531



546



563



555



544



576



586



600



601



630



606



613



623



638

F 6



643



645



650



654



661



665



664



668



667

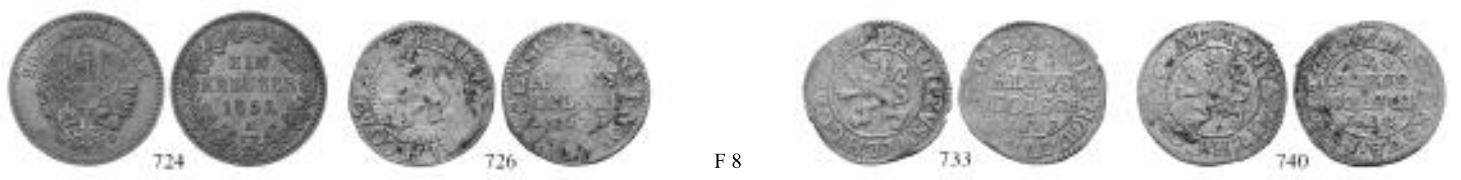


669



670







768

780

787

793

805



813

815

818



838

833

858



877

875

876



865

878



887

893

889



890



882



907

F9

908



910



914



917



915



916



918



919



920



921



922



923



924



925



926



927



928



929



930



931



933



932



934



936



935



937



940

F 11







967



969



971



973



987



993



997



994



1007



1008



1009



F 13





1069



1074



1100



1101



1102



1103



1104



1105



1106



1113



1107



1118



1123



1120



1132



1127





1138



1176



1178



1179



1180



1181



1182



1183



1189



1184



1185



1187
F 16