



Lagerliste 68

Münzhandlung Ritter GmbH

Immermannstrasse 19
40210 Düsseldorf
Deutschland / Germany

Tel: +49 - 0211 - 367800
Fax: +49 - 0211 - 3678025
Email: info@muenzen-ritter.com

www.muenzen-ritter.com

WESTDEUTSCHLAND-UBIER			
686	Stater, AE. "Regenbogenschüsselchen". Rs.-Beizeichen Kringel.	s-ss	200,--
OSTKELTEN-VORBILD: PHILIPP II.			
687	Tetradrachme. Kopf (mit Kreispupille) n.r. / Pferd mit Dreikugelreiter n.l. BMC CC I 45.	ss	210,--
688	Tetradrachme. Typ Sattelkopfpferd. Stilisierter Zeuskopf r. / Pferd l. BMC CC I 635vgl.	ss	140,--
689	Tetradrachme. Kopf (mit Punktauge) n.r. / Pferd mit "Punktekuße" n.l. BMC CC I 39var.	f.ss	210,--
690	Tetradrachme. Kopf (mit Punktauge) n.r. / Pferd mit Dreikugelreiter n.l. BMC CC I 44.	f.ss	184,--
691	Tetradrachme. Kopf (mit Kreispupille) n.r. / Pferd mit "Dreikugelreiter" n.l. BMC CC I 45.	s-ss	143,--
692	Drachme. Zeuskopf r. / Pferd l., Typ Dachreiter, oben Rad. Slg.Lanz 458ff.	ss	250,--

OSTKELTEN-VORBILD: PHILIPP III.

Unbest. König der Thrako-Geten			
693	Tetradrachme um 150/100 v.Chr. Zum Buckel aufgelöster Kopf / Trugschrift. Zeus Aetophoros thronend. Göbl OTA 581,13f; Slg.Lanz 930-932.	ss-vz	250,--
<i>Das Vorbild wurde 323-317 geprägt. Diese Beischläge werden an der nordbulgarischen Donau und in Nordrumänien gefunden. Emittent wie Emissionsort sind bisher unbekannt.</i>			
694	Tetradrachme um 150/100 v.Chr. Zum Buckel aufgelöster Kopf / Trugschrift. Zeus Aetophoros thronend. Göbl OTA 581,13f; Slg.Lanz 930-932.	ss	200,--
695	Tetradrachme um 150/100 v.Chr. Zum Buckel aufgelöster Kopf / Trugschrift. Zeus Aetophoros thronend. Göbl OTA 581,13f; Slg.Lanz 930-932.	ss	200,--

696	Tetradrachme um 150/100 v.Chr. Zum Buckel aufgelöster Kopf / Trugschrift. Zeus Aetophoros thronend. Göbl OTA 581,13f; Slg.Lanz 930-932.	ss	200,--
697	Tetradrachme um 150/100 v.Chr. Zum Buckel aufgelöster Kopf / Trugschrift. Zeus Aetophoros thronend. Göbl OTA 581,13f; Slg.Lanz 930-932.	Rs.-Druckstelle, ss	200,--
698	Tetradrachme um 150/100 v.Chr. Zum Buckel aufgelöster Kopf / Trugschrift. Zeus Aetophoros thronend. Göbl OTA 581,13f; Slg.Lanz 930-932.	ss/s-ss ss/s-ss	165,--
699	Tetradrachme um 150/100 v.Chr. Zum Buckel aufgelöster Kopf / Trugschrift. Zeus Aetophoros thronend. Göbl OTA 581,13f; Slg.Lanz 930-932.	f.ss	180,--
700	Tetradrachme um 150/100 v.Chr. Zum Buckel aufgelöster Kopf / Trugschrift. Zeus Aetophoros thronend. Göbl OTA 581,13f; Slg.Lanz 930-932.	s-ss s-ss	160,--
701	Tetradrachme um 150/100 v.Chr. Zum Buckel aufgelöster Kopf / Trugschrift. Zeus Aetophoros thronend. Göbl OTA 581,13f; Slg.Lanz 930-932.	s-ss	150,--
702	Tetradrachme um 150/100 v.Chr. Zum Buckel aufgelöster Kopf / Trugschrift. Zeus Aetophoros thronend. Göbl OTA 581,13f; Slg.Lanz 930-932.	s-ss	145,--
703	Tetradrachme um 150/100 v.Chr. Zum Buckel aufgelöster Kopf / Trugschrift. Zeus Aetophoros thronend. Göbl OTA 581,13f; Slg.Lanz 930-932.	s-ss	140,--
704	Tetradrachme um 150/100 v.Chr. Zum Buckel aufgelöster Kopf / Trugschrift. Zeus Aetophoros thronend. Göbl OTA 581,13f; Slg.Lanz 930-932.	Rs.-Druckstelle, s-ss/s	160,--
705	Drachme -. Nachahmung einer Drachme Philipps III. von Makedonien (Bruder Alexanders des Grossen) Herakle-kopf r. mit Löwenfell / Thronender Zeus hält Zepter und Adler; Schrift und Monogramme. Göbl OTA 591.	ss	240,--

RÖMISCHE MÜNZEN

RÖMISCHE REPUBLIK

Anonym, 225-212 v.Chr.			
710	Didrachme (Quadrigratus) 225-212 v.Chr., Rom. Köpfe der Dioskuren in Janusform / Jupiter in einer von Victoria gelenkten Quadriga, unten ROMA. Cr.28/3.	ss	400,--
Anonym, nach 211 v.Chr.			
711	Denar, Rom. Romakopf, dahinter X / Dioskuren reitend, darunter ROMA. Cr.44.	ss	100,--
Anonym, 211 v.Chr.			
712	Quinar, Rom. Romakopf, dahinter V / ROMA Die beiden Dioskuren reiten r., darüber zwei Sterne. Cr.44/6; Bab.anonym 3.	ss	125,--
713	Quinar, Rom. Romakopf, dahinter V / ROMA Die beiden Dioskuren reiten r., darüber zwei Sterne. Cr.44/6; Bab.anonym 3.	f.ss	115,--
M. Carbo, 122 v.Chr.			
714	Denar, Rom. Behelmtter Romakopf r., dahinter Lorbeerzweig / M CARBO ROMA Jupiter in Quadriga r. Cr.276/1.	ss	95,--
Cn. Cornelius Blasio, 112-111 v.Chr.			
715	Denar, Rom. Behelmtter Kopf Scipio Africanus des Älteren r., dahinter Beizeichen CN BLASIO CN F / ROMA Die Kapitolinische Trias - Jupiter, Juno und Minerva. Cr.296.	ss	130,--
<i>Die Vorderseite ziert das Portrait des bekanntesten der Scipionen - Scipio Africanus.Im zweiten Punischen Krieg vertrieb er die Karthager aus Spanien und schlug Hannibal in der entscheidenden Schlacht bei Zama im Jahre 202 v.Chr.</i>			
716	Denar, Rom. Behelmtter Kopf Scipio Africanus des Älteren r., dahinter Beizeichen CN BLASIO CN F / ROMA Die Kapitolinische Trias - Jupiter, Juno und Minerva. Cr.296.	ss	125,--
P. Laeca, 110-109 v.Chr.			
717	Denar, Rom. Behelmtter Romakopf r. P.LAECA ROMA / PROVOCO Soldat hält die Hand über einen Bürger, dahinter Beamter. Cr.301/1.	f.ss	70,--

L. Flaminius Chilo, 109-108 v.Chr.			
718	Denar, Rom. Romakopf r. mit Helm vorne X, hinten ROMA / L FLAMINI CILO Victoria mit Kranz in Biga r. Cr.302/1.	ss	110,--
Q. Lutatius Cerco, 109-108 v.Chr.			
719	Denar, Rom. Behelmtter Romakopf r. ROMA CERCO / Q LVTATI Q Galeere im Eichenkranz. Cr.305/1.	f.ss	110,--
720	Denar, Rom. Behelmtter Romakopf r. ROMA CERCO / Q LVTATI Q Galeere im Eichenkranz. Cr.305/1.	f.ss	95,--
M. Herennius, 108-107 v.Chr.			
721	Denar, Rom. Kopf der Pietas r., davor Buchstabe, PIETAS / M HERENNI Amphinomus trägt seinen Vater. Cr.308/1.	ss	130,--
722	Denar, Rom. Kopf der Pietas r., davor Buchstabe, PIETAS / M HERENNI Amphinomus trägt seinen Vater. Cr.308/1.	ss	125,--
M. Lucilius Rufus, 101 v.Chr.			
723	Denar, Rom. Behelmtter Romakopf r., dahinter PV, alles im Lorbeerkranz / RVF M LVCILI Victoria in Biga r. Cr.324/1.	f.ss	80,--
C. Egnatuleius, 97 v.Chr.			
724	Quinar, Rom. Apollokopf r. mit Lorbeerkranz C EGNATVLEI CF / Q ROMA Victoria errichtet eine Trophäe. Cr.333/1.	f.ss	75,--
725	Quinar, Rom. Apollokopf r. mit Lorbeerkranz C EGNATVLEI CF / Q ROMA Victoria errichtet eine Trophäe. Cr.333/1.	f.ss	70,--
C. Vibius, 90 v.Chr.			
726	Denar, Rom. Apollokopf r. mit Lorbeerkranz, unter dem Kinn Symbol, PANSA / C VIBIVS C F Minerva in Quadriga r. Cr.342/5b.	ss	110,--
L. Rubrius Dossenus, 87 v.Chr.			
727	Denar, Rom. Verschleierter Junokopf r., dahinter Zepter / L RVBRI Triumphalwagen r., darauf Victoria. Cr.348/2.	ss	115,--
L. Iulius Bursio, 85 v.Chr.			
728	Denar, Rom. Büste des Apollo Veiovis r., dahinter Dreizack und Symbol / L IVLI BVRSIO Victoria in Quadriga r. Cr.352/1.	ss	110,--

729	Denar, Rom. Büste der Venus r. mit Diadem / CXXV C NORBANVS / Kornähre, Fasces mit Axt, Caduceus. Cr.357/1b. ss+	170,--
730	Denar, Rom. Büste der Venus r. mit Diadem / CXXV C NORBANVS / Kornähre, Fasces mit Axt, Caduceus. Cr.357/1b. ss	130,--
C. Mamilius Limetanus, 82 v.Chr.		
731	Denar, serratus, Rom. Mercurbüste mit Petasus und Caduceus r. / C MAMIL LIMETAN Der heimkehrender Odysseus mit Stab wird von seinem Hund Argos begrüßt. Cr.362/1. ss-vz	250,--
<i>Die Gens Mamilia sah ihre Herkunft in der Enkelin des Odysseus, Mamilia.</i>		
C. Piso, 67 v.Chr.		
732	Denar, Rom. Apollokopf r., dahinter Münzzeichen / C PISO LF FRVGI Reiter r. mit Palmzweig, Münzzeichen. Cr.408. ss	95,--
<i>C. Piso heiratete im Jahre 63 v.Chr. die Tochter Ciceros, Tullia.</i>		
733	Denar, Rom. Apollokopf r., dahinter Münzzeichen / C PISO LF FRVGI Reiter r. mit Palmzweig, Münzzeichen. Cr.408. ss	95,--
734	Denar, Rom. Apollokopf r., dahinter Münzzeichen / C PISO LF FRVGI Reiter r. mit Palmzweig, Münzzeichen. Cr.408. ss	90,--

Imperatorische Prägungen

Marcus Antonius, 83-30 v.Chr.

735	Denar 32-31 v.Chr., Heeresmünzstätte. Galeere ANT AVG III VIR RPC / LEG X Legionsadler zwischen zwei Standarten. Cr.544/24. f.ss/ss	175,--
736	Denar, Heeresmünzstätte. Marcus Antonius als Priester mit Lituus M ANTONIVS M F M N AVG IMP TER / III VIR RPC COS DESIG ITER ET TERT Kopf des Sol r. mit Strahlenkrone. Cr.533. s-ss	140,--

Octavian, 44-27 v.Chr.

737	Denar 32-29 v.Chr., Brundisium / Rom. Kopf r. / CAESAR DIVI F Apollo sitzt mit Petasus und Lyra auf Felsen. RIC 257. vz	1.350,--
<i>Diese Münze wurde um das Jahr 31 v.Chr. zur Zeit der großen Seeschlacht von Actium zwischen Marcus Antonius / Kleopatra und Octavian geprägt. Octavian ging als großer Sieger hervor und konnte daraufhin den Grundstein für die Errichtung des Imperium Romanum legen.</i>		

RÖMISCHE KAISERZEIT

Augustus, 27 v.-14 n.Chr.

740	Denar 12 v.Chr., Lyon. Kopf r. AVGVSTVS DIVI F / IMP XII ACT Apollo mit Lyra und Plectrum. RIC 180. vz+	780,--
741	Denar 19 v.Chr., Rom. Büsten der Fortuna Victrix und Fortuna Felix r. über Basis mit zwei Widderköpfen Q RVSTIVS FORTVNÆ ANTIAT / CAESARI AVGVSTO EX SC Geschmückter Altar, darauf FOR(tuna) RE(dux). RIC 322. selten ss	350,--
742	Denar 7-6 v.Chr., Rom. Kopf r. mit Lorbeerkrone CAESAR AVGVSTVS DIVI PATER PATRIAE / C L CAESARES AVGVSTI F COS DESIG PRINC IVVENT Caius und Lucius Caesares mit Speeren und Schilden, oben Lituus und Simpulium. RIC 207. ss	210,--
743	Denar 15-13 v.Chr., Lyon. Kopf r. AVGVSTVS DIVI F / IMP X ACT Apollo mit Lyra und Plectrum. RIC 171a. gebogen s-ss	180,--
744	Quinar ca. 21v.Chr., Nordpeloponnes. Mzst. Kopf rechts / Victoria steht mit Kranz und Palmzweig auf Prora. RIC 474. selten f.ss	130,--
745	AE-As 19-2 v.Chr., Colonia Patricia. Kopf l. PERM CAES AVG / COLONIA PATRICIA im Eichenkranz. RPC 129. ss	165,--
746	AE-As 34-37 n.Chr., Rom. Kopf l. mit Strahlenkrone DIVVS AVGVSTVS PATER / S-C Adler steht auf Globus. RIC 82. schönes Portrait f.ss	220,--
747	AE-Semis 9-14. Lyon. Kopf r. mit Lorbeerkrone CAESAR AVGVSTVS DIVI F PATER PATRIAE / ROM ET AVG Altar von Lyon. RIC 234. selten f.ss	120,--

Agrippa, 63-12 v.Chr.

748	AE-As 37-41, Rom. Büste l. mit Rostralkrone M AGRIPPA L F COS III / S-C Neptun hält Dreizack und Delphin. RIC 58. schönes Portrait, grüne Patina ss	220,--
-----	---	--------

Caius Caesar, Enkel des Augustus, gest. 4 n.Chr.

749	Denar 17 v.Chr., unbest. Mzst. Kopf des Caius Caesar r. im Eichenkranz CAESAR / AVGVST Kandelaber mit Widderköpfen im Blütenkranz. RIC 540. äußerst selten ss+	2.200,--
<i>Dieser äußerst seltene Denar zeigt das Portrait des von Augustus adoptierten Caius Caesar, der gemeinsam mit seinem Bruder Lucius die Nachfolge als Herrscher des Römischen Reiches antreten sollte. Caius Caesar starb 4 n.Chr., sein jüngerer Bruder bereits 18 Monate vor ihm. Der Tod beider Hoffnungsträger so kurz hintereinander muß einer der größten Schicksalsschläge für Augustus gewesen sein.</i>		

Tiberius, 14-37

750	AE-As 21-22, Rom. Kopf r. TI CAESAR DIVI AVG F AVGVST IMP VIII / PONTIF MAXIM TRIBVN PTEST XXIII um SC. RIC 44. ss	220,--
-----	--	--------

Nero Claudius Drusus, Bruder des Tiberius, 38 v.-9 n.Chr.

751	AE-Sesterz 41-54 n.Chr., Rom. Kopf l. NERO CLAVDIVS DRVSVS GERMANICVS IMP / TI CLAVDIVS CAESAR AVG IMP TR P IMP P PP Claudius mit Zweig sitzt l. auf sella curulis, zu Füßen Waffen. RIC 109. braune Patina, l. geglättet ss+	3.200,--
<i>Alle Münzen des Drusus wurden unter seinem Sohn Claudius geprägt, der die große Popularität seines Vaters damit als Propaganda in eigener Sache nutzte.</i>		

Agrippina Senior, Frau des Germanicus, 15 v.-33 n.Chr.

752	AE-Sesterz 50-54 n.Chr., Rom. Drierte Büste r. AGRIPPINA M F GERMANICI CAESARIS / TI CLAVDIVS CAESAR AVG GERM P M TR P IMP PP um SC. RIC 102. herrliches Portrait ss	1.900,--
<i>Als Enkelin des Augustus heiratete Agrippina die Ältere im Jahre 5 n.Chr. Germanicus und folgte diesem auch bei dessen Entsendung nach Syrien. Sie gebar ihrem Gatten sechs Kinder, darunter Caligula und Agrippina die Jüngere. Als sie sich nach dem Tode des Germanicus mit Kaiser Tiberius überwarf, verbannte dieser sie auf die Insel Pandataria, wo sie sich zu Tode hungerte und 33 n.Chr. starb</i>		

Caligula, 37-41

753	Denar 40, Rom. Kopf Caligulas r. mit Lorbeerkrone C CAESAR AVG PON M TR POT III COS III / DIVVS AVG PATER PATRIAE Kopf des Augustus r. mit Strahlenkrone. RIC 24. äußerst selten ss	2.800,--
<i>Eine der seltenen Portraitmünzen des Caligula, der mit dieser Rückseitendarstellung den vergöttlichten Augustus ehrt.</i>		

Claudius I., 41-54

754	Denar 54, Rom. Kopf l. mit Lorbeerkrone DIVVS CLAVDIVS AVGVSTVS / EX SC Prunkquadriga mit Carpentum, flankiert von Victorien. RIC 5 (Nero). äußerst selten ss	2.350,--
<i>Münzen mit dem Portrait des Claudius gehören zu den seltensten römischen Prägungen des ersten Jahrhunderts.</i>		
755	AE-Sesterz 50-54, Rom. Kopf r. mit Lorbeerkrone TI CLAVDIVS CAESAR AVG P M TR P IMP PP/ SPES AVGVSTA SC Spes hält eine Blume und hebt ihr Gewand. RIC 115. äußerst selten, herrlicher Stil vz	4.800,--

756	AE-Sesterz 42 n.Chr., Rom. Kopf r. TI CLAVDIVS CAESAR AVG TR P IMP PP, links neronischer Gegenstempel NCAPR / EX SC P P OB CIVES SERVATOS im Kranz. RIC 112. Stempel ss-vz f.ss	500,--
757	AE-As 41-42, Rom. Kopf l. TI CLAVDIVS CAESAR AVG P M TR P IMP PP / S-C Minerva hält Speer und Schild. RIC 100. dunkelgrüne Patina ss+	220,--

	Nero, 54-68		
758	Denar 67-68, Rom. Kopf r. mit Lorbeerkrantz IMP NERO CAESAR AVG PP / Legionsadler zwischen zwei Standarten. RIC 68. f.ss	165,--	
759	Denar 67-68, Rom. Kopf r. mit Lorbeerkrantz IMP NERO CAESAR AVG PP / IVPITER CVSTOS Thronender Jupiter hält Zepter und Blitz. RIC 69. f.ss	145,--	
760	Denar 65-66, Rom. Kopf r. mit Lorbeerkrantz NERO CAESAR AVGVSTVS / SALVS Sitzende Salus mit Opferschale. RIC 59. f.ss	140,--	
761	AE-As 67, Lyon. Kopf r., Globus am Halsansatz IMP NERO CAESAR AVG P MAX TRP PP / S-C Victoria I. mit Schild, darauf SPQR. RIC 605. ss/f.ss	220,--	
762	AE-As ca. 65 n.Chr., Rom. Kopf r. mit Lorbeerkrantz NERO CAESAR AVG GERM IMP / S-C Victoria I. mit Schild, darauf SPQR. RIC 312. ss/f.ss	190,--	
763	AE-Semis ca. 64, Rom. Kopf r. mit Lorbeerkrantz NERO CAES AVG IMP / CER QVINQ ROM CO SC Tisch mit Urne und Kranz. RIC 228. selten ss	220,--	
	Galba, 68-69		
764	Denar Juli 68-Januar 69, Rom. Drapierte Büste r. mit Lorbeerkrantz IMP SER GALBA CAESAR AVG / DIVA AVGVSTA Livia hält Patera und Zepter. RIC 189. selten ss-vz	800,--	
	Otho, 69		
765	Denar, Rom. Kopf r. IMP OTHO CAESAR AVG TR P / PONT MAX Ceres hält Ähren und Füllhorn. RIC 20. ss	440,--	
	Vitellius, 69		
766	Denar, Rom. Kopf r. mit Lorbeerkrantz A VITELLIVS GERMAN IMP TR P / CONCORDIA Concordia hält Patera und Füllhorn. RIC 73. selten ss+	570,--	
	<i>Drei der gesuchten Prägungen des berühmten Vierkaiserjahres 69 n.Chr.</i>		
	Vespasianus, 69-79		
767	Denar 74, Rom. Kopf r. mit Lorbeerkrantz IMP CAESAR VESPASIANVS AVG / PON MAX TR P COS V Geflügelter Caduceus. RIC 75. ss-vz	260,--	
768	Denar 80-81, Rom. Kopf r. mit Lorbeerkrantz DIVVS AVGVSTVS VESPASIANVS / EX SC Schild lehnt an Cippus, darauf eine Urne, beidseite Lorbeer. RIC 62. ss	130,--	
769	Denar 69-71, Rom. Kopf r. mit Lorbeerkrantz IMP CAESAR VESPASIANVS AVG / CAESAR AVG F COS CAESAR AVG F PR Die Köpfe von Titus und Domitian einander gegenüber. RIC 2. äußerst selten ss	640,--	
770	Denar 69-71, Rom. Kopf r. mit Lorbeerkrantz IMP CAESAR VESPASIANVS AVG / CAESAR AVG F COS CAESAR AVG F PR Die Köpfe von Titus und Domitian einander gegenüber. RIC 2. äußerst selten f.ss	390,--	
771	AE-Dupondius 71, Rom. Kopf r. mit Strahlenkrone IMP CAES VESPASIAN AVG COS III / ROMA S-C Thronende Roma hält Kranz und Parazonium. RIC 476. dunkle Patina vz	620,--	
772	AE-As 71, Rom. Kopf r. mit Lorbeerkrantz IMP CAES VESPASIAN AVG COS III / AEQVITAS AVGVSTI Aequitas hält Stab und Waage. RIC 490. schönes Portrait, grüne Patina ss+	290,--	
773	AE-As 71, Rom. Kopf r. mit Lorbeerkrantz IMP CAES VESPASIAN AVG COS III PP / FIDES PVBLICA Fides hält Patera und Füllhorn. RIC 503. grüne Patina ss	220,--	
	Titus, Caesar, 69-79		
774	Denar 77-78, Rom. Kopf r. mit Lorbeerkrantz T CAESAR IMP VESPASIANVS / COS V Adler steht auf cippus. RIC 191. ss	145,--	
	Titus, 79-81		
775	Denar 79-80, Rom. Kopf r. mit Lorbeerkrantz IMP TITVS CAES VESPASIAN AVG PM / TR P IX IMP XV COS VIII PP Thron mit Kornähren. RIC 24. ss	145,--	
776	Denar 79-80, Rom. Kopf r. mit Lorbeerkrantz IMP TITVS CAES VESPASIAN AVG PM / TR P IX IMP XV COS VIII PP Kranz auf zwei curulischen Stühlen. RIC 20. ss	130,--	
777	Denar 80, Rom. Kopf r. mit Lorbeerkrantz IMP TITVS CAES VESPASIAN AVG P M / TR P IX IMP XV COS VIII PP Elefant I. RIC 22a. f.ss	110,--	
	Julia Titi, Tochter des Titus, 83		
778	Denar 83, Rom. Drapierte Büste r. IVLIA AVGVSTA TITI AVGVSTI F / VENVS AVGVST Venus mit Helm und Zepter lehnt an Säule. RIC 56. sehr selten ss	920,--	
	Domitianus, Caesar, 69-81		
779	Denar 80, Rom. Kopf r. mit Lorbeerkrantz CAESAR DIVI F DOMITIANVS COS VII / PRINCEPS IV-VENTVTIS Altar mit Girlanden und Flamme. RIC 50. ss-vz	275,--	
780	Denar 74-75, Rom. Kopf r. mit Lorbeerkrantz CAES AVG F DOMIT COS III / PRINCEPS IVVENTVT Spes hält Blume und hebt ihr Gewand. RIC 233.ss	190,--	
781	AE-As 72, Rom. Kopf l. mit Lorbeerkrantz CAESAR AVG F DOMITIAN COS II / VICTORIA AVGVST S-C Victoria auf Prora hält Kranz und Palmzweig. RIC 706. schwarzgrüne Patina ss	165,--	
	Domitianus, 81-96		
782	Denar 95, Rom. Kopf r. mit Lorbeerkrantz IMP CAES DOMIT AVG GERM P M TR P XIII / IMP XXII COS XVII CENS PPP Minerva hält Blitz und Speer, zu ihren Füßen ein Rundschild. RIC 188. st	370,--	
783	Denar 95-96, Rom. Kopf r. mit Lorbeerkrantz IMP CAES DOMIT AVG GERM P M TR P XV / IMP XXII COS XVII CENS PPP Minerva hält Blitz und Speer, zu ihren Füßen ein Rundschild. RIC 192. st	370,--	
784	Denar 81, Rom. Kopf r. mit Lorbeerkrantz IMP CAESAR DOMITIANVS AVG / TR P COS VII Thron mit Kornähren. RIC 2. feines Portrait f.st	340,--	
	Nerva, 96-98		
785	AE-Sesterz 96, Rom. Kopf r. mit Lorbeerkrantz IMP NERVA CAES AVG PM TR P COS II PP / FISCI IV-DAICI CALVMNIA SVBLATA S-C Palme. RIC 58. äußerst selten ss+	2.500,--	
	<i>Die Rückseitendarstellung bezieht sich auf die Steuer, welche die Juden nach der Zerstörung Jerusalems nicht mehr an ihren Tempel, sondern den römischen Jupiter Capitolinus zu entrichten hatten.</i>		
	Traianus, 98-117		
786	Denar 103-111, Rom. Büste r. mit Lorbeerkrantz IMP TRAIANO AVG GER DAC P M TR P COS V PP / SPQR OPTIMO PRINCIPI Trauernde Dacia sitzt ainem Schild, unten Schwert. RIC 219. ss	120,--	
787	Denar 103-111, Rom. Büste r. mit Lorbeerkrantz IMP TRAIANO AVG GER DAC PM TR P COS V PP / SPQR OPTIMO PRINCIPI Trophäe, an der Basis Schilde und Speere. RIC 226. ss	115,--	
788	Denar 103-111, Rom. Kopf r. mit Lorbeerkrantz IMP TRAIANO AVG GER DAC PM TR P / COS V PP SPQR OPTIMO PRINC Roma hält Victoria und Speer. RIC 115. ss	115,--	
789	Denar 103-111, Rom. Kopf r. mit Lorbeerkrantz IMP TRAIANO AVG GER DAC P M TR P COS V PP / SPQR OPTIMO PRINCIPI Felicitas hält Füllhorn und Caduceus. RIC 172. ss	110,--	
790	Denar 103-111, Rom. Kopf r. mit Lorbeerkrantz IMP TRAIANO AVG GER DAC PM TR P / COS V PP SPQR OPTIMO PRINC Roma hält Victoria und Speer. RIC 115. ss	110,--	
791	AE-Sesterz 114-117, Rom. Drapierte Büste r. mit Lorbeerkrantz IMP CAES NER TRAIANO OPTIMO AVG GER DAC PARTHICO PM TR P COS VI PP / PROVIDENTIA AVGVSTI SPQR S-C Providentia lehnt an Säule, zu ihren Füßen ein Globus. RIC 663. schönes Portrait, grüne Patina ss	570,--	
792	AE-Sesterz 103-111, Rom. Büste r. mit Lorbeerkrantz IMP CAES NER TRAIANO AVG GER DAC PM TR P COS V PP / SPQR OPTIMO PRINCIPI Spes hält eine Blume in der Rechten. RIC 519. ss/f.ss	220,--	

793	AE-Sesterz 103-111, Rom. Kopf r. mit Lorbeerkrantz IMP CAES NERVAE TRAIANO AVG GER DAC PM TR P COS V PP / S P Q R OPTIMO PRINCIPI SC Personifizierter Fluß Tiber drückt sitzende Dacia zu Boden. RIC 556. f.ss	420,--	813	Denar 164-165, Rom. Kopf r. ANTONINVS AVG ARMENIACVS / P M TR P XIX IMP II COS III Mars hält Speer und lehnt an Schild. RIC 123. ss	115,--
794	AE-Dupondius 99-100, Rom. Büste r. mit Strahlenkrone IMP CAES NERVA TRAIAN AVG GERM PM / TR POT COS III PP Abundantia sitzt mit Zepter auf zwei Füllhörnern. RIC 411. grüne Patina ss+	250,--	814	Denar 161-162, Rom. Kopf r. mit Lorbeerkrantz IMP M AVREL ANTONINVS AVG / CONCORD AVG TR P XVI COS III Sitzende Concordia hält Opferschale, unten Füllhorn. RIC 35. ss	115,--
795	AE-Dupondius 99-100, Rom. Büste r. mit Strahlenkrone IMP CAES NERVA TRAIAN AVG GERM PM / TR POT COS III PP Abundantia sitzt mit Zepter auf zwei Füllhörnern. RIC 411. grüne Patina ss	220,--	815	Denar, Rom. Kopf r. mit Lorbeerkrantz M ANTONINVS AVG TR P XXV / COS III Thronende Salus mit Schale füttert Schlange, die sich um Altar windet. RIC 235. ss	110,--
796	AE-As 98-99, Rom. Büste r. mit Lorbeerkrantz IMP CAES NERVA TRAIAN AVG GERM PM / TR POT COS II PP S-C Victoria hält Schild mit SPQR. RIC 395. grünbraune Patina ss+	270,--	816	AE-Dupondius 172-173, Rom. Kopf r. mit Strahlenkrone M ANTONINVS AVG TR P XXVII / RELIG AVG IMP VI COS III S-C Merkur hält Geldbeutel und Caduceus. RIC 1070. ss+/ss	190,--
	Hadrianus, 117-138			Faustina II., Frau des Marcus Aurelius, +175	
797	Denar 134-138, Rom. Kopf r. mit Lorbeerkrantz HADRIANVS AVG COS III PP / PIETAS AVG Pietas steht mit erhobenen Händen vor Altar. RIC 257. ss+	120,--	817	AE-Sesterz 161-175, Rom. Büste r. FAVSTINA AVGVSTA / DIANA LVCIFERA S-C Diana hält Fackel. RIC 1630. ss+	235,--
798	Denar 134-138, Rom. Kopf r. HADRIANVS AVG COS III PP / SALVS AVG Salus mit Schale füttert Schlange, die sich um Altar windet. RIC 267. ss	125,--	818	AE-Sesterz, Rom. Drapierte Büste r. FAVSTINA AVGVSTA / IVNO REGINAE Juno hält Zepter und Schale. RIC 1654. hellgrüne Patina ss/f.ss	190,--
799	Denar 125-128, Rom. Kopf r. mit Lorbeerkrantz HADRIANVS AVGVSTVS / COS III Halbmond mit Sternen. RIC 202. ss	120,--	819	AE-Sesterz, Rom. Drapierte Büste r. FAVSTINA AVGVSTA / IVNO REGINAE Juno hält Zepter und Schale. RIC 1651. grüne Patina ss/f.ss	175,--
800	Denar 125-128, Rom. Kopf r. mit Lorbeerkrantz HADRIANVS AVGVSTVS / COS III Minerva hält Speer und Schild. RIC 154. ss	120,--		Lucius Verus, 161-169	
801	Denar 119-122, Rom. Kopf r. mit Lorbeerkrantz IMP CAESAR TRAIAN HADRIANVS AVG / PM TR P COS III Pax hält Zweig und Zepter. RIC 94. ss	110,--	820	Denar 163-164, Rom. Kopf r. mit Lorbeerkrantz L VERVS AVG ARMENIACVS / TR P IIII IMP II COS II Mars hält Speer und Schild. RIC 516. ss	120,--
	Sabina, Frau des Hadrianus, +137		821	Denar 166-167, Rom. Kopf r. mit Lorbeerkrantz VERVS AVG ARM PARTH MAX / TRP VIII IMP IIII COS III Victoria geht l. mit Kranz und Palmzweig. RIC 574. ss	120,--
802	AE-Sesterz 117-137, Rom. Büste r. SABINA AVGVSTA HADRIANI AVG PP / CONCORDIA AVG SC Thronende Concordia mit Patera und kleiner Figur der Spes, unten Füllhorn. RIC 1025. grüne Patina ss	420,--	822	Denar 166-167, Rom. Kopf r. mit Lorbeerkrantz VERVS AVG ARM PARTH MAX / TRP VIII IMP IIII COS III Aequitas hält Waage und Füllhorn. RIC 576. ss	120,--
	Antoninus Pius, 138-161		823	Denar 161, Rom. Kopf r. IMP L AVREL VERVS AVG / Sitzende Concordia lehnt auf Statuette der Spes und hält Patera und Füllhorn. RIC 441. ss	120,--
803	Denar 140-143, Rom. Kopf r. ANTONINVS AVG PIVS PP / ITALIA Italia sitzt mit Füllhorn und Zepter auf Globus. RIC 73. Rs. kl. Schrtlf. ss	128,--	824	AE-Sesterz 168, Rom. Kopf r. mit Lorbeerkrantz L VERVS AVG ARM PARTH MAX / TR POT VIII IMP V COS III S-C Thronende Aequitas hält Waage und Füllhorn. RIC 1479. dunkelgrüne Patina ss	380,--
804	Denar nach 161, Rom. Kopf r. DIVVS ANTONINVS / CONSECRATIO Adler steht auf Globus. RIC 433. ss	110,--		Lucilla, Frau des Lucius Verus, 147-183	
805	AE-Sesterz 150-151, Rom. Kopf r. mit Lorbeerkrantz ANTONINVS AVG PIVS PP TR P XIII / COS IIII S-C Aequitas hält Waage und Füllhorn. RIC 866. schönes Portrait, dunkle Patina ss+	260,--	825	Denar nach 164, Rom. Drapierte Büste r. LVCILLAE AVG ANTONINI AVG F / CONCORDIA Sitzende Concordia hält Patera. RIC 758. ss	130,--
806	AE-Sesterz 140-144, Rom. Kopf r. mit Lorbeerkrantz ANTONINVS AVG PIVS PP TR P COS III / ROMAE AETERNAE SC Zehnsäuliger Tempel mit Statuen. RIC 622. selten f.ss	350,--	826	Denar 164-180, Rom. Drapierte Büste r. LVCILLA AVGVSTA / CONCORDIA Sitzende Concordia hält Füllhorn und Opferschale. RIC 759. ss	130,--
	Faustina I., Frau des Antoninus Pius, +141		827	Denar 181-182, Rom. Kopf r. mit Lorbeerkrantz M COMMODVS ANTONINVS AVG / LIB AVG V TR P VII IMP IIII COS III PP Liberalitas hält Abacus und Füllhorn. RIC 36. ss	120,--
807	Denar nach 141 n.Chr., Rom. Büste r. mit Diadem DIVA FAVSTINA / AETERNITAS Juno mit erhobener Rechten hält Zepter. RIC 344. ss	110,--	828	Denar 185, Rom. Kopf r. mit Lorbeerkrantz M COMMANT P FEL AVG BRIT / LIBERT AVG PM TR P XI IMP VIII COS V PP Libertas hält Pileus und Stab. RIC 135. ss	115,--
808	Denar nach 141, Rom. Büste r. mit Diadem DIVA FAVSTINA / AETERNITAS Providentia hält Globus. RIC 351. ss	100,--	829	AE-Sesterz 186, Rom. Kopf r. mit Lorbeerkrantz M COMMODVS ANT P FELIX AVG BRIT / PM TR P XI IMP VII COS V PP S-C Kaiser sitzt mit Globus auf curulischem Stuhl und wird von Victoria gekrönt. RIC 463. f.ss	240,--
809	AE-Sesterz, Rom. Drapierte Büste r. mit Diadem, Trugschrift CVFVSTINA / Trugschrift VVIA S-C Ceres hält Ähren und eine lange Kerze. RIC Typ 1116. ss+	380,--		Crispina, Frau des Commodus, +183	
	Marcus Aurelius, Caesar, 139-161		830	AE-Sesterz, Rom. Drapierte Büste r. CRISPINA AVGVSTA / CONCORDIA S-C Thronende Concordia hält Füllhorn und Schale. RIC 665. feines Portrait, grüne Patina ss	320,--
810	AE-Sesterz 145, Rom. Kopf r. AVRELIVS CAESAR AVG PII F COS II / VOTA PVBLICA SC Marcus Aurelius und Faustina II. reichen sich die Hände, zwischen ihnen Concordia. RIC 1253a. selten f.ss	320,--		Clodius Albinus, Caesar, 193-195	
811	Denar 172, Rom. Kopf r. mit Lorbeerkrantz M ANTONINVS AVG TR P XXVI / IMP VI COS III Thronende Roma mit Schild, Speer und Victoria. RIC 259. ss-vz	170,--	831	Denar 194, Rom. Kopf r. D CLOD SEPT ALBIN CAES / MINER PACIF COS II Minerva hält Olivenzweig, Speer und Schild. RIC 7. f.ss	240,--
812	Denar 176-177, Rom. Kopf r. mit Lorbeerkrantz M ANTONINVS AVG GERM SARM / TR P XXXI IMP VIII COS II PP Salus mit Zepter und Schale füttert Schlange, die sich um Altar windet. RIC 373. ss	115,--			

	Septimius Severus, 193-211		
832	Denar 207, Rom. Kopf r. mit Lorbeerkranz SEVERVS PIVS AVG / VOTA SVSCEPTA XX Herrscher opfert mit Schale vor Dreifuß. RIC 308. f.st	130,--	
833	Denar 205, Rom. Kopf r. mit Lorbeerkranz SEVERVS PIVS AVG / PM TR P XI COS III PP Thronende Fortuna mit Ruder und Füllhorn, unter dem Thron das Schicksalsrad. RIC 189. vz	110,--	
834	Denar 200, Rom. Kopf r. mit Lorbeerkranz SEVERVS AVG PART MAX / PM TR P VIII COS II PP Schwebende Victoria hält offenen Kranz über Schild. RIC 150. ss-vz	110,--	
835	AE-Sesterz 194, Rom. L SEPT SEV PERT AVG IMP III Kopf r. mit Lorbeerkranz / MONETAE COS II PP SC Die drei Moneten stehen nebeneinander, jede mit Waage und Füllhorn. RIC 670. äußerst selten, herrliches Portrait ss-vz	2.500,--	
	<i>Die drei Moneten waren im Alten Rom jene Gottheiten, welche die Herstellung der Münzen überwachten.</i>		
836	AE-Sesterz 195, Rom. Kopf r. mit Lorbeerkranz L SEPT SEV PERT AVG IMP V / PART ARAB PART ADIAB COS II PP S-C Trophäe zwischen zwei Gefangenen. RIC 690. grüne Patina f.ss	230,--	
	Julia Domna, Frau des Septimius Severus, +217		
837	Denar 204, Rom. Büste r. IVLIA AVGVSTA / PIETAS AVGG Pietas steht vor Altar. Hill 660; RIC 572. ss-vz/ss	110,--	
838	Denar 202, Rom. Drapierte Büste r. IVLIA AVGVSTA / HILARITAS Hilaritas hält Palmzweig und Zepter. RIC 555. ss+	110,--	
839	Denar 202, Rom. Drapierte Büste r. IVLIA AVGVSTA / IVNO Juno mit Zepter und Schale, zu ihren Füßen ein Pfau. RIC 559. ss+	105,--	
	Caracalla, 198-217		
840	Antoninian 215 n.Chr., Rom. Drapierte Büste r. mit Strahlenkrone ANTONINVS PIVS AVG GERM / P M TR P XVIII COS IIII PP Sol mit erhobener Rechten und Globus. Hill 1468; RIC 264b. ss	195,--	
841	Denar 204, Rom. Büste r. mit Lorbeerkranz ANTONINVS PIVS AVG / VICT PART MAX Victoria hält Kranz und Palmzweig. Hill 688, RIC 144b ss-vz	135,--	
842	Denar 215, Rom. Kopf r. mit Lorbeerkranz ANTONINVS PIVS AVG GERM / P M TR P XVIII COS IIII PP Aeskulap hält Schlangenstab, l. Telesphoros, r. Globus. Hill 1444; RIC 253. ss+	120,--	
843	Denar, Rom. Büste r. mit Lorbeerkranz ANTONINVS PIVS AVG / ADVENT AVGG Galeere mit Besatzung. Hill 561. selten ss	220,--	
844	Denar 199-200, Rom. Drapierte Büste r. mit Lorbeerkranz ANTONINVS AVGVSTVS / VIRT AVGG Virtus hält Victoria und Speer. RIC 51. ss	105,--	
	Plautilla, Frau des Caracalla, +211		
845	Denar 205, Rom. Drapierte Büste r. PLAVTILLA AVGVSTA / DIANA LVCIFERA Diana mit Kerze. RIC 366; Hill 702. ss	140,--	
	Geta, Caesar, 198-209		
846	Denar 205, Rom. Drapierte Büste r. GETA CAES PONT COS / VOTA PVBLICA. RIC 38b; Hill 732. ss+	105,--	
	Geta, 209-212		
847	Denar 210, Rom. Kopf r. mit Lorbeerkranz IMP CAES P SEPT GETA PIVS AVG / PONTIF TR P II COS II Genius mit Kornähren und Schale opfert über Altar. Hill 1085; RIC 70b. ss	115,--	
	Elagabal, 218-222		
848	Antoninian 219, Rom. Gepanzerte Büste r. mit Strahlenkrone IMP CAES ANTONINVS AVG / VICTOR ANTONINI AVG Victoria hält Kranz und Palmzweig. RIC 152. ss	195,--	
849	Antoninian 219, Rom. Büste r. mit Strahlenkrone IMP ANTONINVS AVG / PM TR P II COS II PP Providentia mit Rute und Füllhorn lehnt an Säule, unten Globus. RIC 22. ss	170,--	
850	Denar 218-219, Rom. Büste r. mit Lorbeerkranz IMP CAES M AVR ANTONINVS AVG / SALVS ANTONINI AVG Salus füttert Schlange. RIC 140. vz	155,--	
851	Denar 221 n.Chr., Rom. Kopf r. mit Lorbeerkranz und Horn IMP ANTONINVS PIVS AVG / PM TR P IIII COS III PP Kaiser mit Zweig opfert über Altar, l. Stern. RIC 46. ss	115,--	
	Julia Paula, Frau des Elagabal		
852	Denar, Rom. Drapierte Büste r. IVLIA PAVLA AVG / CONCORDIA Sitzende Concordia hält Schale. RIC 210. ss+	220,--	
	Julia Soaemias, Mutter des Elagabal, +222		
853	Denar, Rom. Drapierte Büste r. IVLIA SOAEMIAS AVG / VENVS CAELESTIS Venus hält Apfel und Zepter, zu ihren Füßen Cupido. RIC 243. ss	145,--	
	Julia Maesa, Großmutter des Elagabal, +225		
854	Denar 218-222, Rom. Büste r. IVLIA MAESA AVG / PVDICITIA Sitzende Pudicitia hält Zepter. RIC 268. ss+	135,--	
855	Denar, Rom. Drapierte Büste r. IVLIA MAESA AVG / SAECVLI FELICITAS Felicitas mit Caduceus und Schale opfert über Altar. RIC 271. ss+	133,--	
	Severus Alexander, 222-235		
856	Denar 231, Rom. Kopf r. mit Lorbeerkranz IMP SEV ALEXAND AVG / PM TR P X COS III PP Mars hält Schild und Speer. RIC 107. vz-st	140,--	
857	Denar 222-228, Rom. Büste r. mit Lorbeerkranz IMP C M AVR SEV ALEXAND AVG / ANNONA AVG Annona hält Kornähren und Füllhorn, zu ihren Füßen Modius. RIC 133. ss+	115,--	
	Julia Mamaea, Mutter des Severus Alexander, +235		
858	Denar 232, Rom. Büste r. mit Diadem IVLIA MAMAEA AVG / FECVND AVGVSTAE Fecunditas hält Schale und Füllhorn, zu ihren Füßen ein Kind. RIC 341. ss	130,--	
859	Denar 222, Rom. Drapierte Büste r. mit Diadem IVLIA MAMAEA AVG / IVNO AVGVSTAE Juno hält Blume und Zepter. RIC 341. ss	125,--	
	Maximinus I., 235-238		
860	Denar 235, Rom. Büste r. mit Lorbeerkranz IMP MAXIMINVS PIVS AVG / P M TR P PP Herrscher mit Lanze zwischen zwei Standarten. RIC 1. ss-vz	120,--	
	Balbinus, 238		
861	Antoninian, Rom. Drapierte Büste r. mit Strahlenkrone IMP CAES D CAEL BALBINVS AVG / CONCORDIA AVGG Zwei Hände im Handschlag. RIC 10. vz-st	590,--	
862	AE-Sesterz, Rom. Büste r. mit Lorbeerkranz IMP CAES D CAEL BALBINVS AVG / PROVIDENTIA DEORVM S-C Providentia hält Stab und Füllhorn, zu ihren Füßen ein Globus. RIC 19. selten ss	630,--	
	Gordianus III., 238-244		
863	Antoninian 241-243, Rom. Büste r. mit Strahlenkrone IMP GORDIANVS PIVS FEL AVG / VIRTVTI AVGVSTI Herkules hält Keule und Löwenfell. RIC 95. st	120,--	
864	Antoninian 240, Rom. Büste r. mit Strahlenkrone IMP CAES M ANT GORDIANVS AVG / AEQVITAS AVG Aequitas hält Füllhorn und Waage. RIC 34. st	120,--	
865	Antoninian 241-243, Rom. Büste r. mit Strahlenkrone IMP GORDIANVS PIVS FEL AVG / LAETITIA AVGN Laetitia hält Kranz und Anker. RIC 86. ss-vz	90,--	
866	Denar 241-243, Rom. Büste r. mit Strahlenkrone IMP GORDIANVS PIVS FEL AVG / VIRTVTI AVGVSTI Herkules hält Keule und Löwenfell. RIC 116. f.vz	115,--	
867	AE-Sesterz 241-243, Rom. Büste r. mit Lorbeerkranz IMP GORDIANVS PIVS FEL AVG / LAETITIA AVGN S-C Laetitia hält Kranz und Anker. RIC 302. olivgrüne Patina ss+	194,--	
	Philippus I., 244-249		
868	Antoninian 248, Rom. Büste r. mit Strahlenkrone IMP PHILIPPVS AVG / SAECVLARES AVGG Säule, darauf COS III. RIC 24c. vz	150,--	
	<i>Gedenkmünzen zur Jahrtausendfeier Roms im Jahre 248: Die Jahrtausendfeier Roms wurde von Philipp I. und seiner Familie mit monumentalen Feierlichkeiten für die Bevölkerung Roms im April 248 gefeiert. Dazu zählten vor allem die Ludi Saeculares und zahlreiche Gladiatorenkämpfe im gewaltigen Circus Maximus.</i>		
869	Antoninian 248, Rom. Büste r. mit Strahlenkrone IMP PHILIPPVS AVG / SAECVLARES AVGG Löwe r., unten I. RIC 13. f.vz	140,--	
870	Antoninian 248, Rom. Büste r. mit Strahlenkrone IMP PHILIPPVS AVG / SAECVLARES AVGG Hirsch r., unten V. RIC 19. f.vz	140,--	

871	AE-As, Rom. Drapierte Büste r. mit Lorbeerkranz IMP M IVL PHILIPPVS AVG / FORTVNA REDVX Thronende Fortuna hält Füllhorn und Ruder, unter dem Thron das Schicksalsrad. RIC 174a. grüne Patina ss	170,--	889	Antoninian 263-265 n.Chr., Trier. Büste r. mit Strahlenkrone IMP C POSTVMVS P F AVG / PROVIDENTIA AVG Providentia hält Globus und Zepter. Cunezio 2412. ss	85,--
872	Otacia Severa, Frau Philippus I. Antoninian 246-248, Rom. Büste r. mit Diadem in Mondsichel M OTACIL SEVERA AVG / CONCORDIA AVGG Concordia sitzt mit Füllhorn und Opferschale vor Altar. RIC 126. st	135,--	890	Antoninian 266-267, Trier. Gepanzerte Büste r. mit Strahlenkrone IMP C POSTVMVS P F AVG / SALVS POSTVMI AVG Salus mit Schale füttert Schlange. Cunezio 2423. ss	85,--
873	Antoninian 244-246, Rom. Drapierte Büste r. mit Diadem in Mondsichel OTACIL SEVERA AVG / PIETAS AVGVSTAE Pietas mit Kästchen. RIC 130. st	135,--	891	AE-Sesterz, Trier. Büste r. mit Strahlenkrone IMP C M CASS LAT POSTVMVS P F AVG / GERMANICVS MAX V Trophäe zwischen zwei Gefangenen. RIC 129. selten f.ss	220,--
874	Philippus II., Caesar, 244-247 Antoninian -, Rom. Büste r. mit Strahlenkrone M IVL PHILIPPVS CAES / IOVI CONSERVAT Jupiter hält Blitz und Zepter. RIC 213. ss+	100,--	892	Claudius II. Gothicus, 268-270 Bi-Antoninian, Rom. Büste r. mit Strahlenkrone IMP C CLAVDIVS AVG / FELICITAS AVG Felicitas hält Caduceus und Füllhorn. RIC 32. f.vz	80,--
875	Philippus II., 247-249 Antoninian 247-248, Rom. Büste r. mit Strahlenkrone IMP PHILIPPVS AVG / PAX AETERNA Pax hält Zweig und Zepter. RIC 231c. ss-vz	105,--	893	AE-Antoninian, Rom. Büste r. mit Strahlenkrone IMP C CLAVDIVS AVG / SPES PVBLICA Spes hält Blume. RIC 102. vz	80,--
876	AE-Sesterz, Rom. Drapierte Büste r. mit Lorbeerkranz IMP M IVL PHILIPPVS AVG / PAX AETERNA S-C Pax hält Zweig und Zepter. RIC 268a. braune Patina ss	195,--	894	Aurelianus, 270-275 Bi-Antoninian, Siscia. Büste r. mit Strahlenkrone IMP AVRELIANVS AVG / IOVI CONSER Jupiter überreicht dem Herrscher einen Globus. RIC 225. ss+	80,--
877	Traianus Decius, 249-251 Antoninian, Rom. Büste r. mit Strahlenkrone IMP C M Q TRAIANVS DECVS AVG / DACIA Dacia hält Stab mit Eselskopf. RIC 12b. st	160,--	895	AE-Antoninian, Mailand. Büste r. mit Strahlenkrone IMP AVRELIANVS AVG / VICTORIA AVG Victoria hält Kranz und Palmzweig. RIC 143. ss+	75,--
878	Antoninian, Rom. Gepanzerte Büste r. mit Strahlenkrone IMP C M Q TRAIANVS DECVS AVG / PANNONIAE Die beiden Pannonien halten Standarten. RIC 21. st	150,--	896	Severina, Frau des Aurelianus, 270-275 AE-Antoninian -, Ticinum. Büste r. mit Diadem in Mondsichel SEVERINA AVG / CONCORDIAE MILITVM, Concordia hält zwei Standarten, Mzz. RIC 8. f.vz	125,--
879	Herennius Etruscus, Caesar, 250-251 Antoninian, Rom. Büste r. mit Strahlenkrone Q HER ETR MES DECVS NOB C / PRINCIPI IVVENTVTIS Herrscher hält Stab und Speer. RIC 147c. st	190,--	897	AE-Antoninian 274-275, Antiochia. Büste r. in Mondsichel SEVERINA AVG / CONCORDIAE MILITVM Concordia mit Standarten, Mzz. P/XXI. RIC 20. ss	130,--
880	Antoninian, Rom. Büste r. mit Strahlenkrone Q HER ETR MES DECVS NOB C / PRINCIPI IVVENTVTIS Herrscher hält Stab und Speer. RIC 147c. st	190,--	898	Tacitus, 275-276 AE-Antoninian, Gall. Mzst. Gepanzerte Büste r. mit Strahlenkrone IMP CL TACITVS AVG / TEMPORVM FELICITAS Felicitas hält Füllhorn und Caduceus, Mzz. RIC 65. ss	125,--
881	Valerianus I., 253-260 Antoninian 253-254, Antiochia. Drapierte Büste r. mit Strahlenkrone IMP CP LIC VALERIANVS PF AVG / VIRTVS AVGG Valerianus und Gallienus mit Speer, Victoria und Globus. RIC 292c. ss+	85,--	899	Probus, 276-282 AE-Antoninian, Serdica. Behelmte Büste l. mit Strahlenkrone, Schild und Speer IMP C M AVR PROBVS AVG / VIRTVS PROBI AVG Herrscher zu Pferd ersticht einen Feind, Mzz. RIC 880. voller Silbersud vz-st	125,--
882	Antoninian, Rom. Drapierte Büste r. mit Strahlenkrone IMP CP LIC VALERIANVS AVG / IOVI CONSERVATORI Jupiter hält Zepter und Blitz. RIC 93 ss	80,--	900	AE-Antoninian, Rom. Büste l. mit Strahlenkrone und Adlerzepter IMP C M AVR PROBVS AVG / SOLI INVICTO, Mzz., Sol in Quadriga von vorn. RIC 204. voller Silbersud vz+	120,--
883	Gallienus, 253-268 Antoninian 260-268, Rom. Gepanzerte Büste r. mit Strahlenkrone GALLIENVS PF AVG / VICTORIA AVG Victoria geht l. mit Kranz und Palmzweig. Cunezio 1897. voller Silbersud vz	90,--	901	Numerianus, 283-284 Antoninian, Rom. Gepanzerte Büste r. mit Strahlenkrone IMP NVMERIANVS AVG / IOVI VICTORI Jupiter mit Zepter und Victoria, zu seinen Füßen ein Adler, Mzz. KAB. RIC 410. ss	130,--
884	Antoninian 260-267, Mailand. Büste r. mit Strahlenkrone GALLIENVS AVG / APOLLO CONSERVA Apollo mit erhobener Rechten und Lyra, die auf einem Felsen steht. Cunezio 1505. ss	85,--	902	Carinus, Caesar, 282-283 AE-Antoninian 282, Lyon. Gepanzerte Büste r. mit Strahlenkrone CARINVS NOBIL CAES / SAECVLI FELICITAS Herrscher steht r. mit Speer und Globus, Mzz. D. RIC 152. selten f.vz	190,--
885	Antoninian 260-262, Mailand. Gepanzerte Büste r. mit Strahlenkrone GALLIENVS AVG / LEG III ITAL VI P VIF Storch steht r. RIC 339. f.ss	260,--	903	AE-Antoninian, Rom. Büste r. mit Strahlenkrone M AVR CARINVS NOB CAES / PRINCIPI IVVENTVT Carinus hält Zepter und Standarte, Mzz. SKL. RIC 158. ss/f.ss	120,--
886	Salonina, Frau des Gallienus, +268 Antoninian 258-259, Kleinasiat. Mzst. Büste r. in Mondsichel SALONINA AVG / IVNO REGINA Juno hält Zepter und Schale. RIC 64. ss+/ss	70,--	904	Carinus, 283-285 AE-Antoninian, Rom. Gepanzerte Büste r. mit Strahlenkrone IMP CARINVS P F AVG / IOVI VICTORI Jupiter hält Victoria und Zepter, zu seinen Füßen ein Adler. RIC 258. ss+	130,--
887	Valerianus II., 253-255 Antoninian, Rom. Gepanzerte Büste r. mit Strahlenkrone SAL VALERIANVS CS / PRINC IVVENT Valerian II. hält Stab und Speer, daneben Standarte. RIC 10. ss	130,--	905	Magnia Urbica, Frau des Carinus, 283-285 AE-Antoninian, Siscia. Drapierte Büste r. mit Diadem in Mondsichel MAGNIAE VRBICAE AVG / SALVS PVBLICA Salus mit Schale füttert Schlange, die sich um Altar windet, Mzz. A/SMSXXI. RIC 349. äußerst selten ss/ss+	420,--
888	Postumus, 260-269 Antoninian 260-261, Trier. Büste r. mit Strahlenkrone IMP C POSTVMVS P F AVG / VICTORIA AVG Victoria mit Kranz tritt auf Gefangenen. Cunezio 2375. ss+	90,--			

	Diocletianus, 284-305		
906	AE-Follis 28 mm 296-297, Trier. Kopf r. mit Lorbeerkrantz IMP DIOCLETIANVS P AVG / GENIO POPVLI ROMANI Genius hält Schale und Füllhorn, Mzz.A-G/TR. RIC 181a. Silbersud vz+	105,--	
907	AE-Follis 28 mm 303-305, Trier. Kopf r. mit Lorbeerkrantz IMP DIOCLETIANVS AVG / GENIO POPVLI ROMANI Genius hält Schale und Füllhorn, Mzz.S-F/PTR. RIC 582. Silbersud vz	105,--	
	Maximianus Herculus, 286-310		
908	AE-Follis 28 mm 301-303, Lyon. Büste n.r. IMP MAXIMIANVS AVG / GENIO POPVLI ROMANI Genius mit Füllhorn und Schale, Mzz. A/Altar/PLC. RIC 113. f.st	115,--	
	Constantius I., Caesar, 293-305		
909	AE-Follis 30 mm 302-303, Trier. Gepanzerte Büste r. mit Lorbeerkrantz CONSTANTIVS NOBIL C / GENIO POPVLI ROMANI Genius hält Schale und Füllhorn, Mzz.S-F/ITR. RIC 530a. vz-st	110,--	
910	AE-Follis 31 mm 303-305, Lyon. Büste l. mit Lorbeerkrantz CONSTANTIVS NOB C / GENIO POPVLI ROMANI Genius hält Schale und Füllhorn, Mzz.Leuchtturm-B/PLC. RIC 179a. Silbersud vz	105,--	
911	AE-Follis 27 mm 297-298, Heraclea. Kopf r. mit Lorbeerkrantz FL VAL CONSTANTIVS NOB CAES / GENIO POPVLI ROMANI Genius hält Patera und Füllhorn, Münzzeichen. RIC 20a. ss+	100,--	
	Galerius, Caesar, 293-305		
912	AE-Follis 28 mm 302-303, Ticinum. Kopf r. mit Lorbeerkrantz MAXIMIANVS NOB CAES / GENIO POPVLI ROMANI Genius hält Opferschale und Füllhorn, Mzz.*/ST. RIC 24b. ss	95,--	
	Galeria Valeria, Frau des Galerius, +315		
913	AE-Follis 23 mm 308, Antiochia. Büste r. mit Diadem GAL VALERIA AVG / VENERI VICTRICI Venus hält einen Apfel und hebt ihr Gewand, Münzzeichen. RIC 84. ss/f.ss	215,--	
	Maximinus II., Caesar, 305-309		
914	AE-Follis 306-307, Aquileia. Gepanzerte und behelmte Büste l. mit Zepter und Schild MAXIMINVS NOB CAES / VIRTVS AVGG ET CAESS NN Mars geht r. mit Speer und Trophäe, Mzz. RIC 100a. äußerst selten f.vz	390,--	
	Licinius I., 308-324		
915	AE-Follis 19 mm 320, Siscia. Gepanzerte Büste r. IMP LICINIVS AVG / VIRTVS EXERCITI Standarte mit VOT XX zwischen zwei Gefangenen. RIC 121. Silbersud vz	90,--	
916	AE-Follis 19 mm 320, Siscia. Kopf r. mit Lorbeerkrantz IMP LICINIVS AVG / D N LICINI AVGVSTI VOT XX, Mzz. BSIS. RIC 150. ss+	95,--	
	Licinius II., 317-324		
917	AE-Follis 317-320, Cyzikus. Drapierte Büste l. mit Globus, Zepter und Mappa DN VAL LICIN LICINIVS NOB C / IOVI CONSERVATORI CAESS Jupiter hält Zepter und Victoria auf Globus. RIC 11. selten, voller Silbersud vz+	125,--	
918	AE-Follis 19 mm 321-324, Alexandria. Büste l. mit Helm, Speer und Schild DN VAL LICIN LICINIVS NOB C / IOVI CONSERVATORI Jupiter hält Victoria auf Globus und Zepter, zu seinen Füßen Adler und Gefangener, Münzzeichen. RIC 30. ss	75,--	
	Constantinus I., 307-337		
919	AE-Follis 327-328, Constantinopel. Kopf r. mit Diadem CONSTANTINVS MAX AVG / GLORIA EXERCITVS Soldat mit Lanze und Schild, Mzz. RIC 22. selten ss+	120,--	
920	AE-Follis 19 mm 325-326, Heraclea. Kopf r. mit Diadem CONSTANTINVS AVG / DN CONSTANTINI MAX AVG Kranz, darin VOT XXX, Mzz. SMHA. RIC 69. Silbersud ss+	85,--	
921	AE-Follis 318-319, Arelate. Büste r. mit Lorbeerkrantz IMP CONSTANTINVS P F AVG / SOLI INVICTO COMITI Sol hält Globus, Mzz.: Gefangener zwischen P-A. RIC 180. sehr selten ss	430,--	
922	AE-Follis 23 mm 313, Rom. Gepanzerte Büste r. mit Lorbeerkrantz IMP CONSTANTINVS P F AVG / SPQR OPTIMO PRINCIPI Drei Legionsstandarten. RIC 348. ss	110,--	
923	AE-Follis 23 mm 313, Rom. Gepanzerte Büste r. mit Lorbeerkrantz IMP CONSTANTINVS P F AVG / SPQR OPTIMO PRINCIPI Drei Legionsstandarten. RIC 348. ss	95,--	
	Fausta, Frau Constantinus I., +326		
924	AE-Follis 20 mm 326, Thessalonika. Drapierte Büste r. FLAV MAX FAVSTA AVG / SALVS REIPVBLICAE Spes hält zwei Kinder im Arm, Mzz. SMTSE. RIC 160. ss+	115,--	
	Helena, Mutter Constantinus I., 248-328		
925	AE-Follis 326-327, Antiochia. Büste r. mit Diadem FL HELENA AVGSTA / SECVRITAS REI PVBLICE Securitas hält einen Zweig und hebt ihr Gewand. RIC 80. ss+	125,--	
926	AE-Follis 19 mm 327-328, Heraclea. Büste r. mit Diadem FL HELENA AVGVSTA / SECVRITAS REI PVBLICE Securitas hält einen Zweig und hebt ihr Gewand, Mzz.SMHB. RIC 79. ss+	120,--	
	Crispus, Caesar, 317-326		
927	AE-Follis 21 mm 324-325, Lyon. Kopf r. mit Lorbeerkrantz DN CRISPO NOB CAES / VIRTVS EXERCIT Standarte mit VOT XX zwischen zwei Gefangenen. RIC 116. selten ss-vz	140,--	
928	AE-Follis 20 mm 321, Trier. Gepanzerte Büste l. mit Lorbeerkrantz, Schild und Speer IVL CRISPVS NOB CAES / BEATA TRANQVILLITAS Globus auf Altar mit VOTIS XX, Mzz.STR. RIC 307. ss-vz	85,--	
	Constantinus II., Caesar, 317-337		
929	AE-Follis 18 mm 335, Alexandria. Büste r. mit Lorbeerkrantz CONSTANTINVS IVN NOB C / GLORIA EXERCITVS Zwei Soldaten mit Lanzen und Standarten, Mzz. SMALB. f.st	100,--	
930	AE-Follis 19 mm 320 n.Chr., Trier. Büste l. mit Strahlenkrone CONSTANTINVS IVN N C / VIRTGVS EXERCIT Standarte mit VOT XX zwischen zwei Gefangenen, Mzz. STR. RIC 266. ss	80,--	
	Constans, 337-350		
931	Bronze 22 mm 348-350, Antiochia. Drapierte und gepanzerte Büste l. mit Diadem und Globus DN CONSTANS PF AVG / FEL TEMP REPARATIO Herrscher führt Gefangenen aus einer Hütte, Münzzeichen. RIC 126. ss	95,--	
	Constantius II., 337-361		
932	Siliqua 351-355, Antiochia. Büste r. mit Diadem DN CONSTANTIVS P F AVG / VOTIS XXX MVLTI XXXX im Kranz, Mzz. ANT. RIC 106. ss+	160,--	
	Magnentius, 350-353		
933	Bronze 353. Drapierte Büste r. DN MAGNENTIVS P F AVG / SALVS DD NN AVG ET CAES Großes Christogramm zwischen A und W, Mzz. Bastien 86vgl.; RIC 318vgl. herrliche Rückseitendarstellung ss-vz	390,--	
	<i>Das Christogramm wurde aus den griechischen Buchstaben X (Chi) und P (Rho) gebildet, den Anfangsbuchstaben des Wortes XRISTOS (CHRISTOS, der Gesalbte). Als Ausdruck der Dankbarkeit gegenüber dem Christengott übernahm erstmals Constantin der Grosse dieses Zeichen als Teil der Helmzier. In dieser Prägung erscheint das urchristliche Symbol erstmals auf diesem Münztyp des Magnentius</i>		
	Julianus II., 360-363		
934	Bronze 361-363, Heraclea. Büste r. mit Diadem DN FL CL IVLIANVS P F AVG / SECVRITAS REIPVB Apistier, darüber zwei Sterne, Mzz. SMHA. RIC 162. ss	150,--	
	Iovianus, 363-364		
935	Bronze 19 mm -, Sirmium. Büste r. mit Diadem DN IOVIANVS P F AVG / VOT V MVLTI X im Kranz, Mzz. ASIRM. RIC 118 vgl. ss	110,--	
936	Bronze 22 mm -, Siscia. Büste r. mit Diadem DN IOVIANVS P F AVG / VOT V MVLTI X im Kranz, Mzz. ASISC. RIC 426. ss	110,--	
	Valentinianus I., 364-375		
937	Siliqua 367-375, Constantinopel. DN VALENTINIANVS PF AVG Gepanzerte und drapierte Büste r. mit Perliendialem / VOT VX MVLTI XX im Kranz, Münzzeichen C-Christogramm-S. RIC 38a. vz+	290,--	

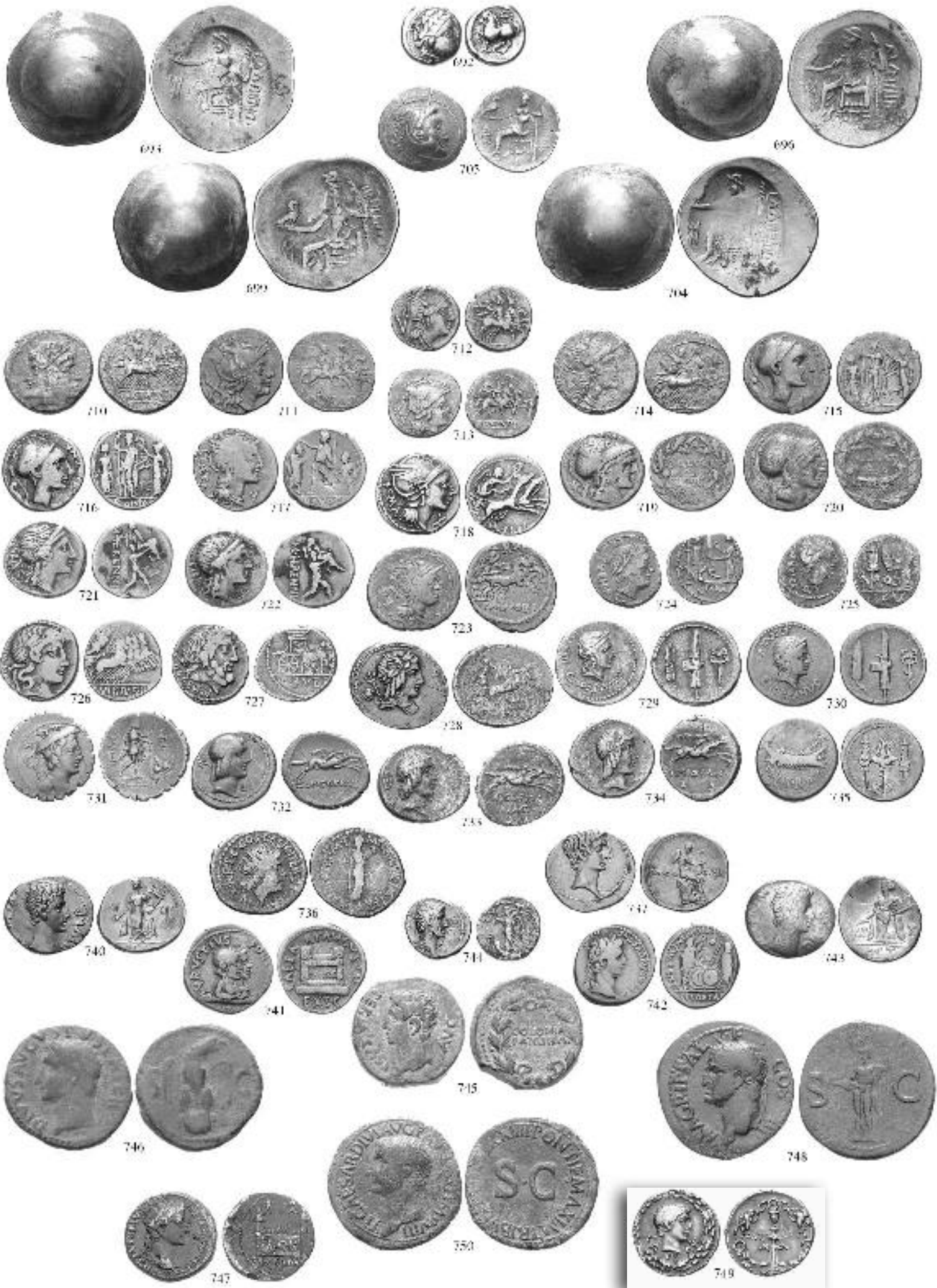
- 938 **Procopius, 365-366**
Bronze, unbest. Mzst. Drapierte Büste l. mit Diadem DN PROCOPIVS PF AVG / FEL TEMP REPARATIO Soldat hält Schild und Labarum. RIC -
sehr selten ss/f.ss 390,--
Im September des Jahres 365 erhob sich in Konstantinopel Procopius, ein Verwandter des Julianus, gegen Valens und verbündete sich mit den Westgoten. Kaiser Valens beendete die Usurpation und ließ Procopius hinrichten
- 939 **Gratianus, 367-383**
Bronze 19 mm 378-383, Antiochia. Büste r. mit Diadem DN GRATIANVS P F AVG / VIRTVS ROMANORVM Thronende Roma hält Kreuzglobus und Speer, Mzz. ANTA. RIC 50. ss 70,--
- 940 **Valentinianus II., 375-392**
Bronze 18 mm 378-383, Antiochia. VALENTINIANVS P F AVG / CONCORDIA AVGGG Thronende Roma hält Globus und Speer, Mzz. Θ-ΦΚ/ANTS. RIC 45b. ss 65,--
- 941 **Theodosius I., 379-395**
Bronze 22 mm 383-388 n.Chr., Antiochia. Büste r. mit Diadem D N THEODOSIVS P F AVG / VIRTVS EXERCITI Kaiser mit Standarte und Globus tritt auf Gefangenen, Mzz. ANTB. RIC 63c. ss 85,--
- 942 **Arcadius, 383-408**
Bronze 18 mm 383-388 n.Chr., Constantinopel. Büste r. mit Diadem DN ARCADIVS P F AVG / VIRTVS EXERCITI Kaiser mit Speer und Schild wird von Victoria gekrönt, Mzz. RIC 218. ss 75,--
- 943 Bronze 18 mm 383-388 n.Chr., Cyzikus. Büste r. mit Diadem DN ARCADIVS P F AVG / VIRTVS EXERCITI Kaiser mit Speer und Schild wird von Victoria gekrönt, Mzz. RIC 218. ss 70,--
- 944 Bronze 13 mm 383-388, Cyzikus. Büste r. mit Diadem DN ARCADIVS P F AVG / SALVS REI PVBLICAE Victoria zieht Gefangenen hinter sich her, Christogramm, Mzz. RIC 246. ss 45,--
- 945 **Eudoxia, Frau des Arcadius, 400-404**
Bronze 15 mm 401-403, Antiochia. Büste r. mit Diadem, darüber Hand mit Kranz AEL EVDOXIA AVG / SALVS REIPVBLICAE Victoria zeichnet Christogramm auf Schild, Münzz. RIC 104. ss 110,--
- 946 **Magnus Maximus, 383-388**
Bronze 383-388, Arelate. Büste r. mit Diadem DN MAG MAXIMVS P F AVG / REPARATIO REI PVB Herrscher mit Victoria auf Globus erhebt kniende weibliche Figur, Mzz. PCON. RIC 26a. selten ss 230,--
- 947 **Honorius, 393-423**
Bronze 22 mm 393-395, Antiochia. Büste r. mit Diadem DN HONORIVS P F AVG / GLORIA ROMANORVM Kaiser hält Standarte und Globus, Münzz. RIC 68. ss 100,--

Römische Provinzialmünzen

- 950 **Augustus, 27 v.-14 n.Chr.**
Makedonien-Philippi. Bronze 25 mm ca. 10 v.Chr. COL AVG IVL PHIL IVSSV AVG Kopf des Augustus r. mit Lorbeerkranz / AVG DIVI F DIVO IVL Augustus wird gekrönt von einer Statue des Julius Caesar, beide stehen auf Cippus. RPC 1650.
malachitgrüne Patina f.ss 150,--
- 951 Bosphorus-Königreich. AE-Assarion ca. 11 v.-12 n.Chr. Köpfe von Rhoematales und seiner Frau Pythodoris r. ΒΑΣΙΛΕΩΣ ΠΟΙΜΗΤΑΛΚΟΥ/ ΚΑΙΣΑΡΟΣ ΣΕΒΑΣΤΟΥ Kopf des Augustus r., / RPC 1712ss 130,--
- 952 Bosphorus-Königreich. Bronze 11 v.-12 n.Chr. Kopf des Augustus r. / Kopf des Rhoimetalkes r. mit Königsbinde. Youroukova 179vgl. grüne Patina ss+ 140,--
- 953 Seleukis und Pieria-Antiocheia am Orontes. Bronze 24 mm 5-4 v.Chr. (Jahr 27). Kopf r. mit Lorbeerkranz AVGVST TR POT / SC im Lorbeerkranz. RPC 4248. ss 200,--
- 954 Seleukis und Pieria-Antiocheia am Orontes. Bronze 24 mm 5-4 v.Chr. (Jahr 27). Kopf r. mit Lorbeerkranz, zwei Gegenstempel (TI CAE / AVG) aus der Zeit kurz nach 14 n.Chr. / SC im Lorbeerkranz. Howgego 577. ss 110,--

- 955 Seleukis und Pieria-Seleukeia Pieria. Tetradrachme 6 n.Chr. (Jahr 114). Kopf r. mit Lorbeerkranz ΚΑΙΣΑΡΟΣ ΣΕΒΑΣΤΟΥ / ΣΕΛΕΥΚΕΩΝ ΤΗΣ ΙΕΡΑΣ ΚΑΙ ΑΥΤΟΝΟΜΟΥ Blitz auf Thron, Beizeichen, alles im Kranz. RPC 4328. ss 450,--
- 956 **Tiberius, 14-37 n.Chr.**
Spanien-Hispania Citerior-Turiaso. AE-As. Kopf des Tiberius r. TI CAESAR - AVGVSTVS / DIVVS AVGVSTVS - MVN TVR Kopf des Augustus r. RPC 423. ss 180,--
- 957 Phrygien-Dionysopolis. Bronze 18 mm. Kopf r. ΣΕΒΑΣΤΟΣ / ΔΙΟΝΥΣΟΠΟΛΙΤΩΝ und Beamtenname ΠΟΤΑΜΟΣ ΑΠΟΛΛΟΔΟΤ. RPC- (3118vgl.) ss-vz 330,--
- 958 **Claudius I., 41-54**
Phrygien-Aizaneis. Bronze 20 mm. Kopf r. mit Lorbeerkranz ΚΛΑΥΔΙΩΝ ΚΑΙΣΑΡΑ ΑΙΖΑΝΙΤΑΙ / ΕΠΙ ΚΛΑΥΔΙΟΥ ΙΕΡΑΚΟΣ Zeus hält Adler und Zepter. RPC 3088. schönes Portrait ss 175,--
- 959 Seleukis und Pieria-Antiocheia am Orontes. Bronze 23 mm 47-48 (Jahr 96). Kopf r. mit Lorbeerkranz IM TI CLA AV GER / SC im Lorbeerkranz. RPCs 180,--
- 960 **Nero, 54-68**
Phrygien-Laodikeia am Lykos. Bronze 26 mm 66-68. Kopf r. mit Lorbeerkranz ΝΕΡΩΝ ΣΕΒΑΣΤΟΣ / ΑΝΤΩ ΖΗΝΩΝΟΣ ΖΗΝΩΝ ΥΙΟΣ ΛΑΟΔΙΚΕΩΝ ΣΜΥΡΝΑΙΩΝ ΟΜΗΡΟΣ Demoi von Laodikeia und Smyrna reichen sich die Hände. RPC 2928. ss+ 290,--
- 961 Phrygien-Prymnessos. Bronze 20 mm 63-68. Kopf r. mit Lorbeerkranz ΝΕΡΩΝΑ ΚΑΙΣΑΡΑ ΠΥΡΜΝΕΣΣΕΙΣ / ΕΠΙ ΚΛΑΥΔΙΟΥ ΜΙΘΡΙΔΑΤΟΥ Aequitas mit Waage und Ähren. RPC 3209. ss+ 133,--
- 962 Phrygien-Synaos. Bronze 20 mm 54-59. Büsten Agrippinas und Neros gegeneinander / Apollo mit Pfeil und Bogen. RPC 3107. f.ss 220,--
- 963 Seleukis und Pieria-Antiocheia am Orontes. Tetradrachme 63. Kopf r. mit Lorbeerkranz ΝΕΡΩΝ ΚΑΙΣΑΡ ΣΕΒΑΣΤΟΣ / ΕΤΟΥC BIP I, Adler steht auf Blitz, r. Palmzweig. Prieur 89. ss+ 240,--
- 964 **Galba, 68-69**
Seleukis und Pieria-Antiocheia am Orontes. Tetradrachme. Kopf r. ΑΥΤΟΚΡΑΤΩΡ ΣΕΡΟΥΙΟΣ ΓΑΛΒΑΣ ΣΕΒΑΣΤΟΣ / ΕΤΟΥC B Adler steht l. auf Kranz, links Palmzweig. RPC 4197. ss 485,--
- 965 **Vespasianus, 69-79**
Seleukis und Pieria-Antiocheia am Orontes. Tetradrachme 70-71. Kopf r. mit Lorbeerkranz ΑΥΤΟΚΡΑ ΟΥΕΣΠΑΣΙΑΝΟΣ ΚΑΙΣΑΡ ΣΕΒΑΣΤΟΣ / ΕΤΟΥC ΝΕΟΥ ΙΕΡΟΥ Β Adler mit Kranz steht auf Keule, l. Palmzweig. BMC 227. ss 250,--
- 966 Seleukis und Pieria-Antiocheia am Orontes. Tetradrachme 70-71. Kopf r. mit Lorbeerkranz ΑΥΤΟΚΡΑ ΟΥΕΣΠΑΣΙΑΝΟΣ ΚΑΙΣΑΡ ΣΕΒΑΣΤΟΣ / ΕΤΟΥC ΝΕΟΥ ΙΕΡΟΥ Β Adler mit Kranz steht auf Keule, l. Palmzweig. Prieur 122. ss 240,--
- 967 **Domitia, Frau des Domitianus, +150**
Lydien-Silandos. Bronze 15 mm. Drap. Büste r. ΔΟΜΙΤΙΑ ΑΥΓΟΥΣΤΑ / ΣΙΑΑΝΔΕΩΝ Men steht mit Zepter und Pyr von vorn. RPC 1354. ss-vz 240,--
- 968 **Traianus, 98-117**
Koile Syria-Leukas. Bronze 21 mm 98-99. Kopf r. mit Lorbeerkranz, Gegenstempel ΔΑΚ / Kaiser r. in Quadriga. Howgego 529. f.ss 120,--
- 969 **Lucius Verus, 161-169**
Thrakien-Apollonia Pontika. Bronze 24 mm. Gepanzerte Büste r. ΑΥΡΗΛΙΟΣ ΟΥΗΡΟΣ / ΑΠΟΛΛΩΝΗΤΕΩΝ ΕΝ ΠΙΟΝΤΩ Aeskulap mit Schlangentab und Hygieia mit Schale stehen nebeneinander. BMC -; SNG Cop.-. selten f.ss 120,--
- 970 **Septimius Severus, 193-211**
Thrakien-Anchialos. Bronze (2 Assaria) 20 mm. Büste n.r. ΑΥ Κ Λ ΣΕ - ΣΕΥΗΡΟΣ / ΑΓΧΙΑ-ΛΕΩΝ Herakles würgt Nemeischen Löwen. AMNG 494. ss 145,--
- 971 Thrakien-Tomis. Bronze (4 Assaria) 26 mm. Büste n.r. Α - Κ Λ ΣΕΠ - ΣΕΥΗΡΟΣ Π / ΜΗΤΡΟΠ ΠΟ-ΝΤ ΤΟΜΕΩΣ Hygieia stehend, mit Schlange; Wertzeichen Δ. AMNG 2745. sehr selten ss 120,--

972	Thrakien-Donaugebiet-Markianopolis. Bronze. Büsten des Septimius Severus und der Julia Domna gegeneinander / Hades-Serapis mit Zepter, zu seinen Füßen Kerberos. ss	150,--		
973	Iulia Domna, Frau des Septimius Severus, +217 Thrakien-Donaugebiet-Markianopolis. Bronze 28 mm. Büsten Caracallas und Iulia Domnas gegeneinander / Viersäulige Tempelfront, darin Serapis mit Zepter. AMNG. f.ss	180,--		
974	Thrakien-Donaugebiet-Markianopolis. Bronze 27 mm. Büsten Caracallas und der Julia Domna gegeneinander / Diana mit Bogen zieht Pfeil aus Köcher, zu ihren Füßen Hund. AMNG -. f.ss	148,--		
975	Caracalla, 198-217 Thrakien-Nikopolis am Nestros. Bronze 25 mm -. Büste r. mit Lorbeerkrantz AY KM AYT ANTONINOS / YPI AYP ΓΑΛΛΟΥ ΝΙΚΟΠΟΛΙ ΠΡΟΣ ΞΣ Adler hält Kranz im Schnabel. BMC 31. ss+	220,--		
976	Thrakien-Donaugebiet-Nikopolis am Istros. Bronze 28 mm um 202-205. Paludamentbüste mit Lorbeerkrantz r. AY K M AY ANTΩNINOS / YPI A AYP ΓΑΛΛΟΥ ΝΕΙΚΟΠΟΛΙ ΠΡΟΣ ΞΣ Zwei orientalische Kriegsgefangene sitzen gefesselt unter Tropaeum. AMNG 1560. ss	145,--		
977	Seleukis und Pieria-Gabala. Bronze 22 mm. Kopf r. mit Lorbeerkrantz, Gegenstempel LPI / Tyche mit Ruder und Füllhorn. Howgego 551. ss	110,--		
978	Geta, Caesar, 198-209 Koile Syria-Heliopolis. Bronze 24 mm. Büste r. GETA C-AESAR / COL HEL Büste der Fortuna mit Füllhorn. SNG Cop.432; BMC 13-14. schwarze Patina mit hellem Sand f.ss	130,--		
979	Macrinus, 217-218 Thrakien-Donaugebiet-Markianopolis. Bronze (5 Assaria) 28 mm 217-218. Provinzlegat Publius Fu(.) Pontianus. Beider Köpfe einander gegenüber AY K ΟΠΠΕΛ ΣΕΥΗ ΜΑΚΡΕΙΝΟΣ - Κ Μ ΟΠΠΕΛ ΑΝ-ΤΩΝΙΝΟΣ ΔΙ-ΑΔΟΥΜΕ / YPI ΠΟΝΤΙΑΝΟΥ ΜΑΡΚΙΑΝΟ-ΠΟ-ΛΙΤΩΝ Flußgott lagernd; Wertzeichen E. AMNG 754. sehr selten ss	225,--		
	<i>Im AMNG sind nur zwei Exemplare aufgeführt. Der Fluß hieß in späterer Zeit, nach Jordanes, lapidar "Potamos" (griech. "Fluß")</i>			
980	Thrakien-Donaugebiet-Markianopolis. Bronze (5 Assaria) 30 mm. Kaiserbüste (mit Lorbeerkrantz) und Caesarenbüste einander gegenüber AYT K ΟΠΠΕΛ ΣΕΥ ΜΑΚΡΕΙΝΟΣ Κ Μ ΟΠΠΕΛ ΑΝΤΩΝΕΙΝΟΣ / YPI ΠΟΝΤΙΑΝΟΥ ΜΑΡΚΙΑΝΟΠΟΛΙΤΩΝ Asklepios steht mit Schlangenstab l.; r. im Feld Wertzeichen E (= 5). AMNG 745. ss	180,--		
981	Thrakien-Donaugebiet-Markianopolis. Bronze (5 Assaria) 26 mm 217-218. Provinzlegat Publius Fu(.) Pontianus. Beider Büsten einander gegenüber AYT K ΟΠΠΕΛ ΣΕΥ ΜΑΚΡΕΙΝΟΣ Κ Μ ΟΠΠΕΛ ΑΝΤΩΝΕΙΝΟΣ / YPI ΠΟΝΤΙΑΝΟΥ ΜΑΡ-ΚΙΑΝΟΠΟΛΕΙΤΩΝ (z.T. ligiert) Hygieia stehend mit Schlange und Patera; Wertzeichen E. AMNG 750. s-ss	130,--		
	<i>Im AMNG ist nur das eine Exemplar in London aufgeführt</i>			
982	Diadumenianus, Caesar, 217-218 Thrakien-Donaugebiet-Markianopolis. Bronze 28 mm. Büsten des Diadumenianus und des Macrinus gegeneinander / Nemesis mit Waage, Füllhorn und Rad. AMNG 762. ss	170,--		
983	Thrakien-Donaugebiet-Markianopolis. Bronze 28 mm. Büsten Diadumenians und des Macrinus gegeneinander / Tyche hält Ruder und Füllhorn. AMNG 774. ss	155,--		
984	Elagabal, 218-222 Phönizien-Tripolis. Bronze 23 mm 221-222 (=Jahr 533). Kopf n.r. AY ΚΑΙΣ (.) / ΤΡΙΠΟ-Λ-ΕΙΤΩΝ - ΓΛΦ Altar des Zeus Hagios von Tripolis zw. zwei Statuen. BMC - Typ 110-117; SNG Cop.-. knapper Schrötling vz	240,--		
	<i>Der seltene Typ scheint bisher nur aus den Jahren 531 und 532 bekannt zu sein.</i>			
985	Maximus, Caesar, 235-238 Thrakien-Deultum. Bronze (As) 24 mm. Büste n.r. C IVL VER MAXIMVS CAES / COL FL-A C DEVLV Aesculap stehend. Jurukova 220. ss	240,--		
	<i>In Jurukovas Corpus sind nur drei Exemplare nachgewiesen</i>			
986	Bithynien-Nikaia. Bronze 24 mm. Paludamentbüste r. Γ ΙΟΥ ΟΥΗ ΜΑΞΙΜΟΣ Κ / ΝΙΚΑΙΕΩΝ Tyche Nikaia thront mit Füllhorn und Thyrsos l., Kopf r. Weiser 59; SNG v.Aul.643-644. f.ss	200,--		
987	Gordianus III., 238-244 Thrakien-Hadrianopolis. Bronze. Büste r. mit Lorbeerkrantz AYT KM ANT ΓΟΡΔΙΑΝΟΣ / ΑΔΡΙΑΝΟΠΟ-ΛΕΙΤΩΝ Schlange in Windungen, auf ihrem Haupt eine Strahlenkrone. SNG Cop.589. grüne Patina ss+	150,--		
988	Thrakien-Anchialos. Bronze (4 Assaria). Büsten von Gordian und Tranquillina gegeneinander AYT KM ANT ΓΟΡΔΙΑΝΟΣ AYT ΣΑΒ ΤΡΑΝΚΥΛΛΙΝΑ / ΟΥΛ-ΠΙΑΝΩΝ ΑΓΧΙΑΛΕΩΝ Viersäulige Tempelfront mit Eck- und Firstakroterien, darin Homonoia mit Füllhorn und Schale. Im Giebel Schild. AMNG679 ss	180,--		
989	Thrakien-Odessos. Bronze 28 mm. Büsten des Gordian und des Serapis gegeneinander / Nike mit Kranz und Palmzweig nach r. AMNG 2343. grünbraune Patina ss-vz	165,--		
990	Thrakien-Odessos. Bronze (4 Assaria). Büsten von Gordian und Sarapis gegeneinander AYT KM A ANTONI ΓΟΡΔΙΑΝΟΣ / ΟΔΗΣΣΕΙΤΩΝ Viersäulige Tempelfront mit vierstufigem Unterbau, darin Homonoia mit Füllhorn und Schale vor Altar. Im Giebel Quadriga von vorn. AMNG 2360vgl. selten, grüne Patina, herrliche Rs. ss+	390,--		
991	Trebonianus Gallus, 251-253 Phrygien-Akmoneia. Bronze. Drapierte Büste r. mit Strahlenkrone AYT ΚΓ ΟΥΙΒ ΤΡΕΒ ΓΑΛΛΟΣ / ΑΚ-ΜΟΝΕΩΝ Zwei Personen (Jupiter und Herrscher) reichen sich die Hände. BMC 102. selten ss+	220,--		
992	Valerianus I., 253-260 Pisidien-Antiochia. Bronze 23 mm. Büste rechts, Trugschrift IMP CAE P AEL LOUAAPIAN / ANTIOC-HI DCL - S R Aquila-Vexillum zwischen zwei Signa. Krzyz.31. ss	120,--		
993	Troas-Alexandria. Bronze 20 mm. Gepanzerte und drapierte Büste r. mit Lorbeerkrantz IMP LIC VALERIANVS AVG / COL AVG TRO Grasendes Pferd. SNG Cop.191. ss	85,--		
994	Koile Syria-Heliopolis. Bronze 28 mm. Büste r. IMP CAES P LIC VALERIANVS P F AVG / COL IVL AVG FEL HEL - CER SAC - CAP OEC - ISE HEL Preiskrone mit Palmzweigen. SNG Cop.439; BMC 27-28var. ss	150,--		
995	Gallienus, 253-268 Koile Syria-Heliopolis. Bronze 27 mm. Gepanzerte und drapierte Büste r. mit Lorbeerkrantz IMP CAES P LIC GALLIENS PF AVG / COL IVL AVG FEL HE Drei Preiskronen mit Palmzweigen, darunter in drei Zeilen CERTSACR CAP OECV ISE HEL. SNG Cop.441. ss	150,--		
996	Ägypten-Alexandria. AE-Tetradrachme 265-266, Alexandria. Gepanzerte Büste r. mit Lorbeerkrantz AYT ΚΠ ΛΙΚ ΓΑΛΛΙΗΝΟΣ ΣΕΒ / Nike hält Kranz und Palmzweig, Datierung LIT. Datt.5253. herrliche Darstellung vz	140,--		
997	Ägypten-Alexandria. AE-Tetradrachme 265-266, Alexandria. Gepanzerte Büste r. mit Lorbeerkrantz AYT ΚΠ ΛΙΚ ΓΑΛΛΙΗΝΟΣ ΣΕΒ / Nike hält Kranz und Palmzweig, Datierung LIT. Datt.5253. f.vz	120,--		
998	Anonym Phrygien-Eukarpeia. Bronze 20 mm 2./3.Jhd. n.Chr. Tychebüste n.r. EY-KAPΠEIA / EYKAPΠE-ΩN Tyche stehend. BMC -; SNG Cop.-. von großer Seltenheit vz	140,--		





751



752



754



755



754



758



759



757



756



761



760



762



765



763



764



766



767



768



769



770



771



772



773



774



775



776



777



779



780



778



782



783



781



781



786



787



785



790



783



789



791



792



795



793



794



797



798



796



799



802



803



810



801



804



807



805



806



808



811



809



810



812



815



813



814



816



817



