



Lagerliste 68

Münzhandlung Ritter GmbH

Immermannstrasse 19
40210 Düsseldorf
Deutschland / Germany

Tel: +49 - 0211 - 367800
Fax: +49 - 0211 - 3678025
Email: info@muenzen-ritter.com

www.muenzen-ritter.com

PROBEN, JAHRGANGSVARIANTEN



6260 **J.1519 F**
10 Mark 1967 Kollwitz, Ag, Fehldrückung Randschrift st 215,--

6261 **J.1520 F**
20 Mark 1967 von Humboldt, Ag, Fehldrückung Randschrift st 215,--



6262 **J.1524 P**
5 Mark 1969 20 Jahre DDR, Ag, Materialprobe st 60,--

6263 **J.1543**
5 Mark 1983 Meißen, Cu-Ni st 195,--

6264 **J.1551 P**
10 Mark 1974 25 Jahre DDR, Silberprobe st 1.200,--



6265 **J.1554 P**
10 Mark 1975 Schweitzer, Ag, Legierungsprobe st 140,--

6266 **J.1555 P**
20 Mark 1975 Bach, Ag, Motivprobe st 135,--



6267 **J.1565 P**
10 Mark 1977 von Guericke, Ag, Motivprobe st 335,--

6268 **J.1573 P2**
20 Mark 1979 30 Jahre DDR, Cu-Ni, Blattprobe st 145,--

6269 **J.1582 P1**
10 Mark 1981 Münze Berlin, Cu-Ni, Guldenprobe PP 1.200,--

6270 **J.1586**
5 Mark 1983 Wartburg, Cu-Ni st 370,--

AUSLAND

ALBANIEN

6300 **Ahmed Bey Zogu, 1928-1939**
Lek 1930, Stahl. Reiter. KM. ss 5,--

ARGENTINIEN

6301 **Vereinigte Staaten des Rio de la Plata, 1813-1852**
8 Reales 1813, Potosi J. KM 5. f.ss 180,--

6302 8 Reales 1815, Potosi FL. KM 15. s-ss 115,--

Republik, seit 1880

6303 50 Centavos 1882. Wappen / Freiheitskopf. KM 28. f.vz 60,--

6304 50 Centavos 1882. Wappen / Freiheitskopf. KM 28. ss 35,--

BELGIEN-SPANISCHE NIEDERLANDE

Albert und Isabella, 1596-1621

6305 Patagon 1617, Brüssel. Delm.256. f.ss 70,--

6306 Patagon, Brüssel. Delm.256. f.ss 80,--

6307 1/4 Patagon, Antwerpen. Delm.268. f.ss 38,--

6308 1/4 Patagon, Tournai. Delm.273. f.ss 40,--

Philipp IV., 1621-1665

6309 Dukaton 1632, Brüssel. Delm.278. kl. Schrötlingsriß ss+ 260,--

6310 Dukaton 1636, Brüssel. Delm.275. Schrötlingsriß am Rand ss+ 190,--

6311 Patagon 1625, Antwerpen. Delm.293. ss 95,--

6312 Escalin 1629, Brüssel. De Mey 760. f.ss 46,--

Carlos II., 1665-1700

6313 Patagon 1700, Antwerpen. Astkreuz / Wappen. Mmz. Hand. de Mey 349. Schrf. ss 340,--

6314 Lot. Lot von 11 Silbermünzen Philipp IV., Albert und Isabella. Kleiner Werte (1/4 Philippstaler, 1/4 Patagon, Esaclin etc.), Erhaltung meist "schön". 100,--

BELGIEN-KÖNIGREICH

Leopold I., 1831-1865

6315 20 Centimes 1861, Cu-Ni. KM 20. Prachtexemplar st 95,--

6316 20 Centimes 1861, Cu-Ni. KM 20. ss 10,--

6317 10 Centimes 1832, Cu. KM 2.1. f.vz 250,--

6318 5 Centimes 1833, Cu. KM 5.1. vz 65,--

6319 5 Centimes 1847, Cu. KM 5.1. ss 30,--

6320 5 Centimes 1850, Cu. KM 5.1. vz 50,--

6321 5 Centimes 1850, Cu. KM 5.1. ss 15,--

6322 5 Centimes 1857, Cu. KM 5.1. ss 20,--

6323 2 Centimes 1860, Cu. KM 4.2. f.st 80,--

6324 Centime 1860, Cu. ohne Strich unter CENT. KM 1.3. f.st 220,--

Leopold II., 1865-1909

6325 5 Francs 1853. Hochzeit des Herzogs von Brabant. Datumsangabe mit Strich. Dav.52; KM M8.2.vz+ 260,--

6326 5 Francs 1853. Hochzeit des Herzogs von Brabant. Datumsangabe mit Punkt. Dav.52; KM M8.2.vz+ 260,--

6327 Franc 1886. flämisch. KM 29.1. ss-vz 20,--

6328 2 Centimes 1873, Cu. KM 35.1. f.st 15,--

6329 2 Centimes 1873, Cu. KM 35.1. vz 5,--

6330 2 Centimes 1875, Cu. KM 35.1. f.st 15,--

6331 Centime 1870, Cu. KM 33.1. ss 5,--

6332 Centime 1887, Cu. KM 34.1. kl.Flecke f.st 10,--

6333 Centime 1894, Cu. KM 34.1. vz-st 10,--

6334 Centime 1902, Cu. 1902 über 1901. KM 34.1. f.st 10,--

Albert I., 1909-1934

6335 5 Francs 1933, Ni. französisch. KM 97.1. ss 15,--

Leopold III., 1934-1950

6336 5 Francs 1936, Ni. französisch. KM 108.1 ss 15,--

6337 5 Francs 1936, Ni. flämisch. KM 109.1. ss 10,--

BELGISCH-KONGO

Leopold II., 1865-1909

6338 10 Centimes 1888, Cu. KM 4. f.st 18,--

6339 10 Centimes 1888, Cu. KM 4. ss-vz 12,--

6340 Lot. 5 Cent. 1911, 10 Cent. 1911, 2 Cent. 1888, 10 Cent 1888. Lot von 4 Münzen. ss bis vz 15,--

BOLIVIEN

Philipp III., 1598-1621

6341 4 Reales o.J., Potosi P-Q. C/C 4412. s+ 100,--

6342 4 Reales o.J., Potosi P-T. C/C 4416. s+ 100,--

6343 2 Reales o.J. 1613-1617, Potosi P-Q. C/C 4299. s-ss 150,--

Philipp IV., 1621-1665

6344 Real 1656, Potosi P-E. C/C 5365; KM 13 s+ 90,--

6345	1/2 Real, Potosi. Jahr und Münzbeamter nicht lesbar. dezentriert s-ss	20,--	6400	4 Reales 1821, Potosi PJ. Portrait. KM 88. Rs. 2 Chopmarks s	60,--
	Carlos II., 1665-1700		6401	2 Reales 1820, Potosi PJ. Portrait. KM 84 f.ss	35,--
6346	Real 1672, Potosi E. C/C 6515; KM 23 s	50,--	6402	2 Reales 1821, Potosi PJ. Portrait. KM 84 f.ss	35,--
6347	Real 1697, Potosi. KM 23. s	40,--		Republik, seit 1825	
6348	1/2 Real 1697, Potosi. KM 22. ge	20,--	6403	8 Soles 1827, Potosi JM. Baum und Alpacas / Bolivar. KM 97. ss	45,--
	Philipp V., 1700-1746		6404	8 Soles 1838, Potosi LM. Baum und Alpacas / Bolivar. KM 97. ss	40,--
6349	2 Reales 1732, Potosi M. KM 29a. s	85,--	6405	8 Soles 1841, Potosi LR. Baum und Alpacas / Bolivar. KM 103. f.ss	35,--
6350	2 Reales 1732, Potosi M. KM 29a. s	85,--	6406	8 Soles 1845, Potosi R. Baum und Alpacas / Bolivar. KM 103. f.ss	35,--
6351	2 Reales 1735 (?), Potosi E. KM 29a. s	40,--	6407	8 Soles 1846, Potosi R. Baum und Alpacas / Bolivar. KM 103. ss+	80,--
6352	2 Reales 1741, Potosi P. KM 29a. s-ss	110,--	6408	8 Soles 1850, Potosi FM. Baum und Alpacas / Bolivar. KM 109. Rs. kl. Kratzer ss	30,--
6353	Real 1703, Potosi Y. KM 28. s	45,--	6409	8 Soles 1851, Potosi FM. Baum und Alpacas / Bolivar. KM 109. kl. Chopmarks ss	30,--
6354	Real 1723, Potosi Y. KM 28. ge	20,--	6410	8 Soles 1855, Potosi MJ. Baum und Alpacas / Bolivar. KM 112.2. f.ss	30,--
6355	Real 1739, Potosi M. KM 28a. ge	30,--	6411	8 Soles 1860, Potosi FJ. Baum und Alpacas / Bolivar. KM 138.6. ss	30,--
6356	Real 1743, Potosi C. KM 28a. s	40,--	6412	8 Soles 1862, Potosi FP. Baum und Alpacas / Bolivar. KM 138.6. ss	30,--
6357	1/2 Real 1719, Potosi. KM 28. ge	20,--	6413	8 Soles 1863, Potosi FP. Baum und Alpacas / Bolivar. KM 138.6. f.ss	25,--
	Luis I., 1724		6414	4 Soles 1830, Potosi JL. Baum und Alpacas / Bolivar. KM 96a.1. f.ss	10,--
6358	Real 1726, Potosi Y. C/C 9020; KM 33. selten s	130,--	6415	4 Soles 1855, Potosi MJ. Baum und Alpacas / Bolivar. KM 123.2. f.ss	35,--
	Ferdinand VI., 1746-1759		6416	4 Soles 1858, Potosi MJ. Baum und Alpacas / Bolivar. KM 123.2. ss	30,--
6359	2 Reales 1749, Potosi Q. C/C 9268. s-ss	150,--	6417	Boliviano 1865, Potosi FP. Vs. 9 Sterne. KM 152.1. ss	25,--
6360	2 Reales 1750, Potosi. Ensayador nicht lesbar. C/C 9272/73. s+	130,--	6418	Boliviano 1867, Potosi FE. Vs. 11 Sterne. KM 152.2. Justierspuren ss-vz	20,--
6361	2 Reales 1755, Potosi Q. C/C 9305. s	100,--	6419	Boliviano 1867, Potosi FP. Vs. 9 Sterne. KM 152.1. ss	25,--
6362	2 Reales 1759, Potosi. Ensayador nicht lesbar. C/C 9330/31. s	100,--	6420	Boliviano 1871, Potosi ER. "Republica de Bolivia", 9 Sterne. KM 155.4. ss	25,--
	Carlos III., 1759-1788		6421	Boliviano 1873, Potosi FE. "Republica Boliviana". KM 160.1. ss	30,--
6363	8 Reales 1769, Potosi JR. Pillar-Dollar. KM 50. Henkelspur s-ss	150,--	6422	50 Centavos 1894, Potosi. KM 161.5. vz	10,--
6364	8 Reales 1773, Potosi JR. Portrait. KM 55 ss	200,--	6423	50 Centavos 1897, Potosi CB. KM 161.5 vz aus PP	10,--
6365	8 Reales 1775, Potosi JR. Portrait. KM 55 f.ss	80,--	6424	50 Centavos 1904, Potosi MM. KM 175.1 f.st	20,--
6366	8 Reales 1781, Potosi PR. Portrait. KM 55 s+	50,--		BRASILIEN	
6367	8 Reales 1788, Potosi PR. Portrait. KM 55 ss+	110,--		Pedro II. von Portugal, 1683-1706	
6368	4 Reales 1770, Potosi JR. Pillar-Typ. KM 50. s-ss	180,--	6425	320 Reis 1699, Rio. KM 89.1. s-ss	45,--
6369	2 Reales 1760-1773, Potosi. Cob. Jahr nicht lesbar. KM 43. s	30,--		Maria I., 1786-1799	
6370	2 Reales 1767, Potosi JR. Pillar-Typ. KM 48. berieben s-ss	95,--	6426	640 Reis 1792, R. KM 222.2. selten f.ss	300,--
6371	2 Reales 1770, Potosi JR. Pillar-Typ. KM 48. f.ss	95,--		Johann, Prinzregent, 1799-1818	
6372	2 Reales 1772, Potosi V. Cob. KM 43. s	110,--	6427	960 Reis 1811, B. überprägt auf 8 Reales 1808 Potosi PJ. Untertyp gut erkennbar. KM 307.1; Levy 130. ss+	100,--
6373	2 Reales 1773, Potosi JR. Portrait. KM 53 s-ss	100,--	6428	960 Reis 1811, B. Überprägung. KM 307.1. ss+	50,--
6374	2 Reales 1788, Potosi PR. Portrait. KM 53 s	30,--	6429	960 Reis 1811, B. Überprägung. KM 307.1. ss	40,--
6375	Real 1761, Potosi. Cob. KM 41. s	60,--	6430	960 Reis 1812, B. überprägt auf Peru, 8 Reales Potosi. KM 307.1. ss	50,--
6376	Real 1773, Potosi. Cob. KM 41. s	30,--	6431	960 Reis 1812, B. Überprägung. KM 307.1. ss	50,--
6377	1/2 Real 1760-1773, Potosi. Cob. Monogramm, Jahr nicht lesbar. KM 41. s	20,--	6432	960 Reis 1813, B. überprägt auf Lima, 8 Reales Potosi JP. KM 307.1. ss	60,--
6378	1/2 Real 1770, Potosi JR. Pillar-Typ. KM 46. s	20,--	6433	960 Reis 1813, B. Überprägung. KM 307.1. ss	45,--
6379	1/2 Real 1777, Potosi PR. Portrait. KM 51 s+	25,--	6434	960 Reis 1814, B. Überprägung. KM 307.1. f.vz	70,--
	Carlos IV., 1788-1808		6435	960 Reis 1814, B. überprägt auf Chile, Ferdinand VII., 8 Reales 1811 Santiago FJ. Jahreszahl und Ensayador klar erkennbar. KM 307.1; Levy 151. ss-vz	100,--
6380	8 Reales 1790, Potosi PR. Portrait. Büste von Carlos III., Titel CAROLUS IV. KM 64. Chopmarks s-ss	80,--	6436	960 Reis 1814, B. überprägt auf Mexiko, 8 Reales 1799 FM. KM 307.1; Levy 54. ss	60,--
6381	8 Reales 1792, Potosi PR. Portrait. KM 73. etwas korrodiert f.ss	75,--	6437	960 Reis 1814, B. überprägt auf Mexiko, 8 Reales 1798 FM. KM 307.1; Levy 54. ss	60,--
6382	8 Reales 1796, Potosi PP. Portrait. KM 73. Chopmarks s-ss	50,--	6438	960 Reis 1814, B. überprägt auf Peru, 8 Reales Carlos IV., Lima. KM 307.1. ss	60,--
6383	8 Reales 1800, Potosi PP. Portrait. KM 73. Rs. Prägeschwäche f.ss	50,--	6439	960 Reis 1814, B. überprägt auf Bolivien, Carolus IV., 8 Reales Potosi. KM 307.1. ss	60,--
6384	8 Reales 1807, Potosi PJ. Portrait. KM 73. berieben f.ss	50,--			
6385	8 Reales 1808, Potosi PJ. Portrait. KM 73 f.vz	125,--			
6386	8 Reales 1808, Potosi PJ. Portrait. KM 73 ss	85,--			
6387	8 Reales 1808, Potosi PJ. Portrait. KM 73 f.ss	65,--			
6388	4 Reales 1806, Potosi PJ. Portrait. KM 72 s-ss	65,--			
6389	4 Reales 1807, Potosi PJ. Portrait. KM 72 f.ss	85,--			
6390	2 Reales 1804, Potosi PJ. Portrait. KM 71 s	25,--			
	Ferdinand VII., 1808-1833				
6391	8 Reales 1814, Potosi PJ. Portrait. KM 84 ss-vz	95,--			
6392	8 Reales 1814, Potosi PJ. Portrait. KM 84 ss	70,--			
6393	8 Reales 1822, Potosi PJ. Portrait. KM 84 ss	70,--			
6394	8 Reales 1823, Potosi PJ. Portrait. KM 84 f.vz	150,--			
6395	8 Reales 1824, Potosi PJ. Portrait. KM 84 ss+	130,--			
6396	8 Reales 1824, Potosi PJ. Portrait. KM 84 ss	110,--			
6397	8 Reales 1825, Potosi JL. Portrait. KM 84. Vs. kl. Kratzer ss	45,--			
6398	8 Reales 1825, Potosi JL. Portrait. KM 84 f.ss	45,--			
6399	4 Reales 1817, Potosi PJ. Portrait. KM 88 s	50,--			

6440	960 Reis 1814, B. überprägt auf Peru, 8 Reales Lima PJ. KM 307.1.	ss	45,--
6441	960 Reis 1814, B. Überprägung. KM 307.1.	ss	45,--
6442	960 Reis 1814, B. überprägt auf 8 Reales Ferdinand VII. KM 307.1.	ss	40,--
6443	960 Reis 1814, B. überprägt auf 8 Reales Ferdinand VII. KM 307.1.	ss	40,--
6444	960 Reis 1815, B. überprägt auf Spanien, Josef Napoleon, 20 Reales Madrid AI. Rs Untertyp sehr deutlich, Jahreszahl nicht lesbar. KM 307.1; Levy 41.	ss+	100,--
6445	960 Reis 1815, B. überprägt auf Bolivien, 8 Reales Potosi PJ. KM 307.1.	ss+	45,--
6446	960 Reis 1815, B. überprägt auf Chile, Carlos IV., 8 Reales Santiago DA. KM 307.1; Levy 144.	Schrif. ss	60,--
6447	960 Reis 1815, B. überprägt auf Peru, Carlos IV., 8 Reales 1807 (?) Lima JP. KM 307.1; Levy 108.	ss	50,--
6448	960 Reis 1815, B. überprägt auf Mexiko, Carlos IV., 8 Reales Mexiko TH. KM 307.1; Levy 56,57	ss	50,--
6449	960 Reis 1815, B. Überprägung. KM 307.1.	ss	40,--
6450	960 Reis 1815, B. Überprägung. KM 307.1.	ss	40,--
6451	960 Reis 1816, B. überprägt auf Peru, 8 Reales 1808 (?), Lima. KM 307.1.	kl.Schrif. f.vz	65,--
6452	960 Reis 1816, B. Überprägung. KM 307.1.	ss-vz	50,--
6453	960 Reis 1816, B. überprägt auf Mexiko, Carolus IV. 8 Reales 180? TH. KM 307.1; Levy 57.	ss+	60,--
6454	960 Reis 1816, B. überprägt auf Spanien, Ferdinand VII., 8 Reales Sevilla 1816 C.J. Jahr deutlich lesbar. KM 307.1; Levy 25.	ss	100,--
	<i>Überprägt auf eine Münze des gleichen Jahres</i>		
6455	960 Reis 1816, B. überprägt auf Spanien, Ferdinand VII., 8 Reales Madrid 1813-1815 GJ. Rs. Untertyp gut erkennbar, Jahr nicht lesbar. KM 307.1.	ss	80,--
6456	960 Reis 1816, B. überprägt auf Spanien, Josef Napoleon, 20 Reales Madrid AI. KM 307.1; Levy 41.	ss	65,--
6457	960 Reis 1816, B. überprägt auf Ferdinand VII., 8 Reales 1814. KM 307.1.	ss	60,--
6458	960 Reis 1816, B. Überprägung. KM 307.1.	kl. Kratzer ss	45,--
6459	960 Reis 1816, B. überprägt auf Mexiko, Carolus IV. 8 Reales FM. KM 307.1.	ss	45,--
6460	960 Reis 1816, B. überprägt auf Mexiko, Carolus IV. 8 Reales FT. KM 307.1; Levy 55.	ss	45,--
6461	960 Reis 1816, B. Überprägung. KM 307.1.	ss	40,--
6462	960 Reis 1816, B. Überprägung. KM 307.1.	ss	40,--
6463	960 Reis 1816, B. Überprägung. KM 307.1.	ss	40,--
6464	960 Reis 1816, R. Überprägung. KM 307.3.	ss	40,--
6465	960 Reis 1817, B. Überprägung. KM 307.1.	ss	40,--
6466	960 Reis 1817, R. Überprägung. KM 307.3.	ss	40,--
6467	960 Reis 1817. Überprägung. KM 307.	ss	40,--
6468	80 Reis o.J. (1809), Cu. Gegenstempel "Schild" auf 40 Reis 1786. KM 290.1.	ss	20,--
6469	80 Reis o.J. (1809), Cu. Gegenstempel "Schild" auf 40 Reis 1781. KM 289.	f.ss	15,--
6470	20 Reis o.J. (1809), Cu. Gegenstempel "Schild" auf 10 Reis 1781. KM 272.	ss	15,--
	Johann VI., 1818-1822		
6471	960 Reis 1818, R. überprägt auf Spanien, 8 oder 20 Reales Josef Napoleon (erkennbar am Büstenansatz). KM 326.1.	f.vz	60,--
6472	960 Reis 1818, R. überprägt auf Mexiko, 8 Reales 1807 TH. Deutlicher Untertyp. KM 326.1; Levy 57.	ss-vz	80,--
6473	960 Reis 1819, R. Überprägung. KM 326.1.	vz	80,--
6474	960 Reis 1819, R. überprägt auf Peru, 8 Reales Ferdinand VII. Lima. KM 326.1; Levy 109ff.	vz	70,--
6475	960 Reis 1819, R. überprägt auf Peru, 8 Reales 1803 Lima JP. KM 326.1; Levy 108.	f.vz	65,--
6476	960 Reis 1819, R. überprägt auf Chile, Peso 1818, Vulkan/Säule. Seltener Untertyp. KM 326.1; Levy 155.	schöne Patina ss+	70,--
6477	960 Reis 1819, R. Überprägung. KM 326.1.	ss+	45,--
6478	960 Reis 1819, R. überprägt auf Chile, Peso 1817/1818, Vulkan/Säule. Seltener Untertyp. KM 326.1; Levy 155.	ss	70,--
6479	960 Reis 1819, R. Überprägung. Auf der Vorderseite sieht man deutlich, daß eine Rückseite dieses Typs einmal als Prägestempel diente, sie erscheint negativ und inkus. KM 326.1.	ss	65,--
6480	960 Reis 1819, R. überprägt auf Peru, 8 Reales Lima JP. KM 326.1.	ss	50,--
6481	960 Reis 1820, B. überprägt auf Peru, 8 Reales Lima PJ. KM 326.2.	f.vz	60,--
6482	960 Reis 1820, B. überprägt auf Mexiko, 8 Reales Carolus IV. 1808. Schöner Untertyp. KM 326.2ss	ss	55,--
6483	960 Reis 1820, R. überprägt auf Peru, 8 Reales Lima 1820 PJ. KM 326.1; Levy 112.	vz	85,--
6484	960 Reis 1820, R. überprägt auf Peru, 8 Reales Lima PJ. KM 326.1.	vz	70,--
6485	960 Reis 1820, R. überprägt auf Peru, 8 Reales Lima PJ. KM 326.1.	vz	70,--
6486	960 Reis 1820, R. überprägt auf Mexiko, 8 Reales Carolus IV. KM 326.1.	f.vz	65,--
6487	960 Reis 1820, R. überprägt auf Bolivien, Carolus IV., 8 Reales 1808 Potosi. KM 326.1; Levy 131	ss-vz	65,--
6488	960 Reis 1821, B. überprägt auf Peru, Ferdinand VII., 8 Reales 1820 Lima JP. Deutlicher Untertyp. KM 326.2; Levy 112.	ss	75,--
6489	960 Reis 1821, R. überprägt auf Bolivien, Ferdinand VII., 8 Reales 181? Potosi. KM 326.1.	vz	80,--
6490	960 Reis 1821, R. überprägt auf Chile, Peso 1821, Vulkan/Säule. Seltener Untertyp, deutlich zu erkennen. KM 326.1; Levy 156.	ss+	120,--
6491	960 Reis 1821, R. überprägt auf Peru, Ferdinand VII., 8 Reales 1812 Lima JP. Sehr deutlicher Untertyp. KM 326.1; Levy 112.	ss+	85,--
6492	80 Reis 1822, R, Cu. KM 342.2. Rdf.	ss+	20,--
	Pedro I., 1822-1831		
6493	960 Reis 1823, R. überprägt auf Mexiko, Ferdinand VII., 8 Reales 1818 Zacatecas AG. Profil gut sichtbar. KM 368.1; Levy 93.	ss	1.135,--
6494	960 Reis 1824, R. überprägt auf Ferdinand VII., 8 Reales 1818. KM 368.1.	ss	80,--
6495	960 Reis 1824, R. überprägt auf Carolus IV, 8 Reales 1806. KM 368.1.	ss	70,--
6496	960 Reis 1826, R. überprägt auf Argentinien, 8 Reales 1815. KM 368.1; Levy 137.	ss	200,--
	Pedro II., 1831-1889		
6497	2000 Reis 1869. Portrait. KM 475.	ss	15,--
6498	2000 Reis 1889. Portrait. KM 485.	ss	12,--
6499	1000 Reis 1866. Wappen. KM 465.	f.st	50,--
6500	1000 Reis 1876. Portrait. KM 481.	ss	10,--
6501	1000 Reis 1883. Portrait. KM 481.	ss	15,--
6502	1000 Reis 1888. Portrait. KM 481.	ss-vz	15,--
6503	500 Reis 1853. Wappen. KM 464.	ss	7,--
6504	500 Reis 1860. Wappen. KM 464.	vz	10,--
6505	500 Reis 1860. Wappen. KM 464.	ss	7,--
6506	500 Reis 1863. Wappen. KM 464.	vz	10,--
6507	500 Reis 1864. Wappen. KM 464.	vz	10,--
6508	500 Reis 1867. Wappen. KM 464.	vz	10,--
6509	500 Reis 1868. Portrait. KM 464.	vz	10,--
6510	500 Reis 1888. Portrait. KM 464.	ss	5,--
6511	200 Reis 1857, 1862, 1863. Wappen. Lot von 3 Münzen. KM 469.	ss-vz	15,--
6512	200 Reis 1867, 1868, 1869. Portrait. Lot von 3 Münzen. KM 471.	ss-vz	25,--
6513	40 Reis o.J. (1835), Cu. Gegenstempel auf 80 Reis 1827 R. KM 444.1.	ss	12,--
6514	40 Reis o.J. (1835), Cu. Gegenstempel auf 80 Reis 1828 R. KM 444.1.	ss	12,--
6515	40 Reis o.J. (1835), Cu. Gegenstempel auf 80 Reis 1832 R. KM 446.	s-ss	15,--
6516	40 Reis o.J. (1835), Cu. Gegenstempel auf 80 Reis 1828 R. KM 444.1.	s-ss	10,--
6517	40 Reis o.J. (1835), Cu. Gegenstempel auf 80 Reis 1829 R. KM 444.1.	s-ss	10,--
	Republik, seit 1889		
6518	2000 Reis 1907. Freiheitskopf. KM 508.	f.st	30,--

6519	1000 Reis 1989. Freiheitskopf. KM 495.	ss	15,--	6556	8 Skilling 1729, Kopenhagen. Hede 52.	ss	20,--
6520	500 Reis 1889. Freiheitskopf. KM 494.	vz	20,--		Christian VII., 1766-1808		
6521	500 Reis 1889. Freiheitskopf. KM 494.	ss	10,--	6557	1/15 Speciedaler 1796, Altona MF. Hede 15.	f.ss	25,--
	BRASILIEN-MINAS GERAIS				Christian IX., 1863-1906		
6522	960 Reis o.J. (1808). Gegenstempel gekröntes Wappen / Weltkugel auf Carlos IV., 8 Reales 1798 Potosi PP. KM 242.	vz	250,--	6558	2 Kroner 1892. Goldene Hochzeit. Hede 11.	Patina f.st	71,--
	BRASILIEN-PARA			6559	10 Öre 1875. KM 11.	f.vz	15,--
6523	20 Reis o.J. (1835), Cu. Gegenstempel auf 40 Reis 1820 R. KM 410.	ss	30,--	6560	10 Öre 1882. KM 11.	ss	25,--
	BRITISCH-WESTAFRIKA			6561	10 Öre 1884. KM 11.	ss	20,--
	George V., 1910-1936			6562	2 Öre 1880, Bro. KM 9.	ss	15,--
6524	2 Shilling 1913, H. Portrait / Palme. KM 13; Schön 13.	ss	20,--	6563	2 Öre 1881, Bro. KM 9.	ss	10,--
6525	2 Shilling 1914, H. Portrait / Palme. KM 13; Schön 13.	Rdf. ss	22,--		Frederik VIII., 1906-1912		
6526	2 Shilling 1915, H. Portrait / Palme. KM 13; Schön 13.	kl.Rdf. ss	45,--	6564	2 Kroner 1906. Thronbesteigung. KM 25; Schön 11.	ss	25,--
6527	2 Shilling 1917, H. Portrait / Palme. KM 13; Schön 13.	kl.Rdf. ss	30,--		Christian X., 1912-1947		
	CEYLON			6565	25 Öre 1933, Cu-Ni. KM 50.	ss-vz	25,--
	Elisabeth II., seit 1952				Frederik IX., 1947-1972		
6528	5 Rupien 1957. 2500 Jahre Buddhismus. KM 126.	vz	25,--	6566	2 Kroner 1953. Tuberkulosebekämpfung in Grönland. Hede 2; KM 844.	Patina st	30,--
	CHILE				DÄNISCH-WESTINDIEN		
	Carlos III., 1759-1788				Frederik VI., 1808-1839		
6529	Real 1788, Santiago. Portrait. KM 29.	s+	55,--	6567	Cent 1813, Bro. KM 82.	ss	20,--
6530	2 Reales 1775, Santiago DA. Portrait. KM 30.	s	85,--		DOMINIKANISCHE REPUBLIK		
6531	2 Reales 1786, Santiago DA. Portrait. KM 30.	s	70,--	6568	10 Pesos 1975. Kunst der Taino. KM 37.	berieben PP	8,--
	Carlos IV., 1788-1808			6569	10 Pesos 1975. Internationale Bankiers Konferenz. KM 37.	bfr.	8,--
6532	8 Reales 1794, Santiago DA. aus dem Wrack der Lady Burgess. Seewasserspuren. C/C 12509; KM 51.	s	150,--	6570	Peso 1963. Indianerkopf. KM 30.	bfr.	8,--
6533	8 Reales 1794, Santiago DA. aus dem Wrack der Lady Burgess. Seewasserspuren. C/C 12509; KM 51.	Fehler am Rand s	100,--		ECUADOR		
6534	4 Reales 1806, Santiago FJ. Portrait. KM 60.	ss	125,--		Republik, seit 1830		
6535	2 Reales 1798, Santiago DA. Portrait. KM 59.	s	35,--	6571	2 Sucres 1944, Mexiko. KM 80.	vz	5,--
6536	2 Reales 1799, Santiago DA. Portrait. KM 59.	s+	45,--	6572	Sucres 1884, Heaton. KM 53.1.	ss	15,--
	Ferdinand VII., 1808-1823			6573	Sucres 1888, Heaton. KM 53.1.	s-ss	15,--
6537	4 Reales 1813, Santiago FJ. Portrait. Büste von Carlos IV. KM 67.	ss	130,--	6574	Sucres 1888, Santiago. KM 53.2. kl.Rdf.	ss	12,--
6538	Real 1808, Santiago FJ. Portrait. Büste von Carlos IV. KM 65.	s	30,--	6575	Sucres 1896, Lima TF. KM 53.3.	ss+	20,--
6539	Real 1816, Santiago FJ. Portrait. Büste von Carlos IV. KM 65.	s-ss	40,--	6576	Sucres 1897, Lima JF. KM 53.3.	ss	12,--
6540	1/2 Real 1813, Santiago FJ. Portrait. Büste von Carlos IV. KM 64.	f.ss	40,--	6577	Sucres 1930, Philadelphia. KM 72.	ss	10,--
6541	1/4 Real 1817, Santiago. Turm / Löwe. KM 63.	ss+	55,--		FINNLAND-UNTER RUSSISCHER HERRSCHAFT		
	Republik, seit 1818				Alexander II., 1855-1881		
6542	Peso 1853. Wappen / Kondor. KM 129.	kl.Rdf. f.ss	50,--	6578	25 Penniä 1869. KM 6.	ss	40,--
6543	Peso 1882. Wappen / Kondor. KM 142.1.	ss-vz	15,--	6579	10 Penniä 1865, Cu. KM 4.	ss	15,--
6544	Peso 1883. Wappen / Kondor. KM 142.1.	f.vz	15,--	6580	10 Penniä 1876, Cu. KM 4.	ss	10,--
6545	Peso 1889. Wappen / Kondor. KM 142.1.	ss	40,--	6581	5 Penniä 1865, Cu. KM 4.	ss	25,--
6546	Peso 1905. Kondor / Wert. KM 152.2.	ss	15,--	6582	Penni 1865, Cu. KM 1.	vz-st	75,--
	COSTA RICA				Nikolaus II., 1894-1917		
6547	Colon 1923. Gegenstempel auf 50 Centimos 1887 GW, KM 124. KM 163.	s-ss	15,--	6583	2 Markkaa 1906. KM 7.	ss	15,--
	DÄNEMARK			6584	10 Penniä 1916, Cu. KM 14.	f.st	10,--
	Frederik IV., 1699-1730			6585	10 Penniä 1917, Cu. KM 14.	f.st	10,--
6548	12 Skilling 1716, Rendsburg. Hede 62.	f.ss	30,--		Alexander II./III., Nikolaus II., 1809-1917		
6549	12 Skilling 1717, Kopenhagen. Hede 43B.	s-ss	15,--	6586	Lot. Lot von 7 Münzen. Penni 1914, 10 Penniä 1865, 1867, 1905, 1916, Markka 1866.	ss	40,--
6550	12 Skilling 1717, Rendsburg. Hede 62.	ss	40,--		FINNLAND-REPUBLIK		
6551	12 Skilling 1720, Kopenhagen. Hede 49.	ss	25,--		Republik, seit 1917		
6552	12 Skilling 1721, Kopenhagen. Hede 49.	ss	25,--	6587	20 Markkaa 1921, Al-Bro. KM 27.	ss-vz	40,--
6553	8 Skilling 1702, Kopenhagen. Hede 42.	f.ss	25,--	6588	Markkaa 1924, Cu-Ni. KM 27.	vz	10,--
6554	8 Skilling 1704, Kopenhagen. Hede 42.	ss	35,--		FRANKREICH-LOTHRINGEN		
6555	8 Skilling 1729, Kopenhagen. Portrait. Hede 54.	f.ss	30,--		Charles III., 1555-1608		
				6589	Denar, Nancy. Sol Carolus de Nancy mit Gegenstempel Adler von Nancy.	ss	40,--
					<i>Dieser Sol wurde um 1600 durch einen städtischen Gegenstempel zu einem 1/2 Groschen aufgewertet</i>		
				6590	Teston o.J., Nancy. KM 17.1.	f.ss	130,--
					Henri II., 1608-1624		
				6591	Teston 1629, Badenweiler. KM 35.	f.ss	160,--
					Francis II., 1624		
				6592	Teston 1632, Nancy. KM 45.	ss	260,--
					Charles IV., 1625-1675		
					FRANKREICH		
					Louis XIII., 1610-1643		
				6593	1/12 Écu 1642, A Paris. Gad.46; KM 133. f.ss		230,--

Louis Philippe, 1830-1848	
6594	Medaille, achteckig o.J. (v. Barre) der Lunion C.ie dAssurances contre Incende et sur la Vie Humaine. Kopf des Herrschers im Eichenkranz / Schrift. 36,5 mm 20.76 g. vz-st 85,--
6595	Medaille, achteckig o.J. (v. Caqué) der Compagnie Française du Phenix 1819. Assurance contre Incendie. Kopf im Eichenkranz / Phönix. 36,5 mm 20.76 g. vz 95,--
II. Republik, 1848-1852	
6596	2 Francs 1851, A. Cereskopf. Gad.522; KM 760.1. ss 280,--
III. Republik, 1871-1940	
6597	5 Francs 1973, A. Herkulesgruppe. Dav.92; KM 820. vz 20,--
FRANZÖSISCH-INDOCHINA	
6598	50 Centimes 1946, Bro.-Ni. Essai Piéfort. Frappe médaille (Wendeprägung). Auflage nur 100 Exemplare. Lecompte 263; KM E51. st 450,--
GROSSBRITANNIEN	
Elizabeth I., 1558-1603	
6599	6 Pence 1578. Fourth Issue, mm. Greek cross. S.2572. s+ 80,--
6600	6 Pence 1582. Fifth Issue, mm. Bell. S.2578. s+ 90,--
6601	6 Pence 1583. Fifth Issue, mm. Bell. S.2578. s-ss 105,--
6602	6 Pence 1584. Fifth Issue, mm. Woolpack. S.2578A. s-ss 95,--
William III., 1694-1702	
6603	Halfcrown 1697, C. large shields. S.3489. s 58,--
George III., 1760-1820	
6604	6 Pence 1787. S.3749; KM 606.1. ss 20,--
6605	Penny 1807, Soho, Cu. Fourth Issue. S.1806; KM 663. f.ss 10,--
George IV., 1820-1830	
6606	6 Pence 1826. S.3815; KM 698. ss 20,--
Victoria, 1837-1901	
6607	Crown 1889. Krone. Dav.107; Sb.3921. f.ss 30,--
6608	Florin 1869. Gothic type, mit Nr. des Stempels. S.3893. f.ss 40,--
6609	Florin 1878. Gothic type, 42 Bögen. S.3895. ss 55,--
6610	6 Pence 1871. Junger Kopf. Sb.3910. vz 60,--
6611	1 1/2 Pence 1843. für Ceylon und Jamaica. S.3915; KM 728. vz 20,--
6612	1 1/2 Pence 1843. für Ceylon und Jamaica. S.3915; KM 728. ss 10,--
6613	Penny 1853, Cu. Junger Kopf. S.3948. ss 20,--
6614	Penny 1854, Cu. Junger Kopf, Plain trident. S.3948. f.vz 70,--
6615	Penny 1892, Bro. bun head. S.3954; KM 755. ss+ 10,--
6616	1/2 Penny 1854, Cu. Junger Kopf. S.3949. f.vz 15,--
6617	1/2 Penny 1861, Bro. bun head. ss 7,50
6618	Farthing 1853, Cu. Junger Kopf. S.3950. vz 30,--
6619	Farthing 1869, Bro. bun head. S.3958. ss 20,--
George V., 1910-1936	
6620	Florin 1921, Sb.4022. Patina f.vz 33,--
6621	1/2 Penny 1936, Bro. S.4056. st 15,--
6622	Maundy-Satz 1929. S.4043. st 90,--
6623	Maundy-Satz 1936. S.4043. st 95,--
George VI., 1936-1952	
6624	Crown 1951, Cu-Ni. Festival of Britain. S.4111; KM 880. st 12,--
Handelsmünzen	
6625	Dollar 1899, B. Trade Dollar. KM T5. Rdf. vz 25,--
6626	Dollar 1903, B. Trade Dollar. KM T5. kl.Rdf. ss+ 20,--
6627	Dollar 1907, B. Trade Dollar. KM T5. ss 20,--
6628	Dollar 1912, B. Trade Dollar. KM T5. kl.Rdf. ss+ 20,--
6629	Dollar 1930, B. Trade Dollar. KM T5. f.st 60,--
GUATEMALA	
Ferdinand VI., 1746-1759	
6630	Real 1751, Guatemala J. Cob, Pillar-Typ. C/C 9186. s 50,--

Carlos III., 1759-1788	
6631	2 Reales 1787, Guatemala J. Portrait. KM 34.2a. ss 75,--
6632	Real 1785, Guatemala M. Portrait. KM 33.2. s-ss 50,--
Carlos IV., 1788-1808	
6633	4 Reales 1793, Guatemala M. Portrait. KM 52. kl. Kratzer f.ss 120,--
6634	2 Reales 1792, Guatemala M. Portrait. KM 51. s+ 30,--
6635	2 Reales 1798, Guatemala M. Portrait. KM 51. s+ 30,--
Ferdinand VII., 1803-1823	
6636	8 Reales 1818, Guatemala M. Portrait. KM 69. ss 70,--
6637	4 Reales 1815, Guatemala M. Portrait. KM 68. ss+ 190,--
6638	2 Reales 1821, Guatemala M. Portrait. KM 67. ss 50,--
6639	1/4 Real 1821, Guatemala. Turm / Löwe. KM 72. ss 40,--
INDIEN-KUTCH	
6640	5 Kori 1937. KM 75. st 20,--
ISRAEL	
6641	25 Mils 1948, Al. Weintraube. KM 8. ss 70,--
6642	10 Prutah 1949, Bro. Amphora mit Perle. KM 11. st 50,--
ITALIEN	
-LOMBARDEI	
Provisorische Regierung, 1848	
6643	5 Lire 1848, Mailand. Dav.206; KM 22.1. kl.Rdf. vz+ 380,--
- LUCCA UND PIOMBINO	
Republik, 1369-1799	
6644	Bolognino 1742. Wappen / St. Petrus. KM 48. f.ss 20,--
- PARMA	
Ferdinando di Borbone, 1765-1802	
6645	20 Soldi 1792, Bi. Wappen / St. Thomas. KM 7; CNI 478. Silbersud ss 25,--
6646	20 Soldi 1794, Bi. Wappen / St. Thomas. KM 7; CNI 478. ss 15,--
6647	10 Soldi 1794, Bi. Wappen / St. Hilarius. KM 6; CNI 137. f.ss 10,--
Marie Louise von Habsburg-Lothringen, 1814-1847	
6648	5 Soldi 1815. KM 26. f.ss 15,--
6649	Centesimo 1830, Cu. KM 26. ss 8,--
- TOSCANA	
Maria Maddalena Centurioni Malaspina, 1667-1669	
6650	Luigino 1667. Gamb.zu 93. ss+ 165,--
Louis I., 1801-1803	
6651	Quattrino 1803, Cu. KM 40. ss 30,--
Leopold II., 1824-1848, 1849-1859	
6652	Quattrino 1834, Cu. KM 62. ss 10,--
6653	Quattrino 1846, Cu. KM 62. ss 10,--
6654	Quattrino 1854, Cu. KM 62. ss 15,--
2. Provisorische Regierung, 1859-1861	
6655	2 Centesimi 1859, Cu. KM 82. ss 10,--
6656	Centesimo 1859, Cu. KM 81. l.gebogen ss 10,--
- Venedig	
Alvise Mocenigo IV., 1763-1778	
6657	Soldo o.J., Bi. KM 49. f.ss 10,--
Provisorische Regierung, 1848-1849	
6658	15 Centesimi 1848, Bi. KM 184. ss 12,--
6659	3 Centesimi 1849, Cu. KM 182. ss 5,--
- NEAPEL UND SIZILIEN	
Carlos II. von Spanien, 1665-1700	
6660	Tari 1692. Gekr. Büste. CNI 316. f.ss 120,--
6661	1/8 Grano 1688. Büste. CNI 288. ss 40,--
- KÖNIGREICH SARDINIEN	
Carlo Emanuele III., 1730-1773	
6662	2.6 Soldi 1758, Bi. Portrait / Adler. KM 58. s-ss 15,--

	Vittorio Amadeo III., 1773-1796		
6663	20 Soldi 1794, Bi. Portrait / Wappen. KM 58.	ss	30,--
6664	20 Soldi 1794, Bi. Portrait / Wappen. KM 58.	s-ss	20,--
6665	20 Soldi 1795, Bi. Portrait / Wappen. KM 58.	s-ss	15,--
6666	20 Soldi 1796, Bi. Portrait / Wappen. KM 58.	s	10,--
6667	5 Soldi 1794, Cu. Portrait / St. Mauritius. KM 58.	s-ss	10,--
	- KÖNIGREICH BEIDER SIZILIEN		
	Ferdinando IV., 1799-1805		
6668	6 Tornesi 1800, Cu. Büste. KM 96.	s+	10,--
	Ferdinando II., 1830-1859		
6669	5 Tornesi 1859, Cu. Büste. KM 147.	f.ss	15,--
6670	2 Tornesi 1843, Cu. Büste. Lot von 3 Münzen. KM 145.	s	15,--
6671	2 Tornesi 1857, Cu. KM 145.	f.ss	10,--
6672	2 Tornesi 1859, Cu. KM 158.	ss	10,--
6673	Tornese 1852, Cu. Büste. KM 143.	ss	10,--
6674	1/2 Tornese 1833, Cu. Büste. KM 142.	ss	10,--
6675	1/2 Tornese 1853, Cu. Büste. KM 142.	vz	10,--
	- KÖNIGREICH ITALIEN		
	Umberto I., 1878-1900		
6676	2 Lire 1887, R. KM 23.	ss	15,--
	Vittorio Emanuele II., 1861-1878		
6677	Lira 1863, M. Kopf / Wappen. KM 5a.1.	st	65,--
	JAPAN		
	Mutsuhito (Meiji), 1867-1912		
6678	50 Sen 1910 (Jahr 43). KM 23.	ss	10,--
6679	10 Sen 1885 (Jahr 18). KM 23.	ss	10,--
6680	10 Sen 1896 (Jahr 29). KM 23.	ss	10,--
6681	10 Sen 1915 (Jahr 4). KM 23.	ss	8,--
6682	5 Sen 1873 (Jahr 6). KM 22.	ss	25,--
6683	Sen 1901 (Jahr 34), Bro. KM 52; Jac./Verm.X104. Prachtexemplar	f.st	180,--
	Yoshihito (Taisho), 1912-1926		
6684	5 Sen 1918 (Jahr 7), Cu-Ni. KM 43.	vz-st	30,--
6685	5 Sen 1919 (Jahr 8), Cu-Ni. KM 43.	st	20,--
6686	5 Sen 1919 (Jahr 8), Cu-Ni. KM 43.	vz	12,--
	JERSEY		
	Victoria, 1837-1901		
6687	1/12 Shilling 1870, Bro. KM 8.	ss-vz	10,--
6688	1/12 Shilling 1881, Bro. KM 8.	ss	5,--
6689	1/12 Shilling 1888, Bro. KM 8.	ss+	5,--
6690	1/12 Shilling 1894, Bro. KM 8.	ss+	5,--
6691	1/13 Shilling 1844, Cu. KM 3.	s	5,--
6692	1/13 Shilling 1851, Cu. KM 3.	s+	5,--
6693	1/13 Shilling 1858, Cu. KM 3.	s-ss	10,--
6694	1/13 Shilling 1866, Bro. KM 5.	ss	5,--
6695	1/13 Shilling 1870, Bro. KM 5.	ss	5,--
6696	1/24 Shilling 1877, Bro. KM 7.	ss	5,--
6697	1/24 Shilling 1888, Bro. KM 7.	ss-vz	10,--
6698	1/24 Shilling 1894, Bro. KM 7.	ss	5,--
6699	1/26 Shilling 1844, Cu. KM 2.	etwas belegt ss	10,--
6700	1/26 Shilling 1851, Cu. KM 2.	ss	10,--
6701	1/26 Shilling 1861, Cu. KM 2.	ss	10,--
6702	1/26 Shilling 1870, Bro. KM 4.	ss	10,--
6703	1/26 Shilling 1871, Bro. KM 4.	ss	10,--
6704	1/48 Shilling 1877, Bro. KM 6.	ss-vz	30,--
6705	1/52 Shilling 1841, Cu. KM 1.	ss	20,--
6706	1/52 Shilling 1841, Cu. KM 1.	Rdf. ss	15,--
6707	Lot. 1/25 Sh. 1844, 1861, 1866 (2), 1/13 Sh. 1871, 1/12 Sh. 1877 (2), 1881, 1894 (2). 10 Münzen, s-ss und ss.		35,--
	Edward VII., 1901-1910		
6708	1/12 Shilling 1909, Bro. KM 9.	ss+	5,--
	George V., 1910-1936		
6709	1/12 Shilling 1923, Bro. KM 14.	f.st	20,--
6710	1/12 Shilling 1923, Bro. KM 12.	vz-st	10,--
6711	1/12 Shilling 1926, Bro. KM 14. kl. Rdf.	vz	5,--
6712	1/12 Shilling 1931, Bro. KM 16.	vz-st	8,--
6713	1/12 Shilling 1935, Bro. KM 16.	vz+	6,--
6714	1/24 Shilling 1923, Bro. KM 13.	f.st	15,--
6715	1/24 Shilling 1926, Bro. KM 13.	vz	5,--
6716	1/24 Shilling 1931, Bro. KM 15.	vz	5,--

6717	Lot. 1/24 Sh. 1909, 1923, 1933, 1/12 Sh. 1911, 1923 (2 verschiedene), 1933, 1936. 8 Münzen, sehr schön und besser.		25,--
6718	Lot. 1/24 Sh. 1909, 1923, 1933, 1935/12 Sh. 1911, 1913, 1923 (2 verschiedene), 1933. 8 Münzen, sehr schön und besser.		25,--
	George VI., 1936-1952		
6719	Lot. 1/24 Sh. 1946, 1/12 Sh. 1937 (2), 1946, 1945 (2). 6 Münzen, vz und besser.		15,--
	Elisabeth II., seit 1952		
6720	Lot. 1/12 Sh. 1945 (3), 1964. 1/4 Sh. 1966. 5 Münzen, vz und bfr.		10,--
	KANADA		
	Victoria, 1837-1901		
6721	25 Cents 1872. KM 13.	ss	35,--
	George V., 1910-1936		
6722	Dollar 1935. Regierungsjubiläum. KM 30.		
		ss-vz	25,--
6723	Dollar 1936. Kanu. KM 31.	ss-vz	15,--
	George VI., 1936-1952		
6724	Dollar 1939. Parlament. KM 38.	st	15,--
6725	Dollar 1949. Segelschiff. KM 47.	st	22,--
6726	Dollar 1951. Kanu. KM 46.	vz-st	10,--
	KOLUMBIEN		
	Carlos IV., 1788-1808		
6727	1/4 Peso 1799, Nuevo Reino. Turm / Löwe. KM 63.	ss	55,--
	Ferdinand VII., 1808-1823		
6728	2 Reales 1819, Nuevo Reino FJ. Portrait. Büste Carlos IV. KM 70.1.	ss-vz	150,--
6729	Real 1819, Nuevo Reino FJ. Portrait. Büste Carlos IV. KM 68.1.	s+	20,--
6730	1/4 Real 1816, Popayan. Turm / Löwe. KM 67.2.	s	30,--
6731	Cuarto 1820, Santa Maria, Cu. Notmünze der Royalisten während der Belagerung durch republikanische Truppen. KM B4; C/C 13468.	f.ss	40,--
	KUBA		
6732	Souvenir Peso 1897. Enges Datum, Stern unterhalb der "97". KM M2.	selten ss-vz	220,--
6733	Peso 1935. Büste der Freiheit / Wappen. KM 22.		
		f.vz	50,--
6734	50 Centavos 1920. Wappen / Stern. KM 14.1.		
		ss	40,--
	LITAUEN		
	Republik, 1918-1940		
6735	10 Litu 1938. 20 Jahre Republik Litauen. Anton Smetona. KM 84; Schön 14.	vz+	30,--
	LUXEMBURG		
	Leopold II. v. Österreich, 1790-1792		
6736	Sol 1790, H, Cu. KM 22.	s	25,--
	Willem III. der Niederlande, 1840-1890		
6737	5 Centimes 1860, A, Cu. KM 22.	ss	20,--
	Charlotte, 1919-1964		
6738	100 Francs 1946. Johann der Blinde. KM 49.		
		vz-st	20,--
6739	100 Francs 1963. KM 52; Schön 36.	st	28,--
6740	Satz 1946. 20, 50, 100 Franc - Jean der Blinde. KM 47,48,49.	st	75,--
	MEXIKO		
	Carlos I. und Johanna, 1516-1555		
6741	Real o.J. 1542-1555, Mexiko Mo-L. C/C 2918.		
		f.ss	100,--
6742	Real o.J. 1542-1555, Mexiko Mo-O. C/C 2922.		
		Fundexemplar s	25,--
	Philipp III., 1598-1621		
6743	2 Reales, Mexiko Mo. Jahr nicht lesbar. KM 32.2.		
		f.ss	90,--
6744	Real 1608/1609, Mexiko Mo-A. Jahr nicht lesbar. C/C 4238/41.		
		f.ss	85,--
	Philipp IV., 1621-1665		
6745	Real, Mexiko. Jahr und Münzbeamter nicht lesbar.		
		s	30,--

Philipp V., 1700-1746		
6746	8 Reales 1714, Mexiko Mo-J. nur teilweise geprägt. KM 47.	s-ss 180,--
6747	8 Reales 1739, Mexiko MF. Pillar-Dollar. C/C 8457. l.gereinigt	ss 180,--
6748	1/2 Real 1741, Mexiko MF. Pillar-Typ. C/C 7465. f.ss	25,--
Ferdinand VI., 1746-1759		
6749	8 Reales 1747, Mexiko MF. Pillar-Dollar. C/C 9407. l. berieben	ss+ 150,--
6750	8 Reales 1747, Mexiko MF. Pillar-Dollar. C/C 9407. ss	150,--
6751	8 Reales 1757, Mexiko MM. Pillar-Dollar. C/C 9474. l.berieben	ss 170,--
6752	2 Reales 1752, Mexiko M. Pillar-Typ. C/C 9284. f.ss	55,--
6753	2 Reales 1755, Mexiko M. Pillar-Typ. C/C 9304. l.gebogen	f.ss 45,--
6754	1/2 Real 1755, Mexiko M. Pillar-Typ. C/C 9116. f.ss	25,--
Carlos III., 1760-1788		
6755	8 Reales 1761, Mexiko MM. Pillar-Dollar. Kreuz zwi- schen H und I. KM 105.	ss-vz 220,--
6756	8 Reales 1772, Mexiko MF. Portrait. Münzzeichen kopf- stehend. KM 106.1.	kl. Schrf. ss 100,--
6757	8 Reales 1773, Mexiko MF. Portrait. KM 106.2. ss	75,--
6758	8 Reales 1774, Mexiko MF. Portrait. KM 106.2. Chopmarks	f.ss 45,--
6759	8 Reales 1775, Mexiko FM. Portrait. Beidseits Sägezei- chen, möglicherweise Teilungsversuch?. KM 106.2. ss	60,--
6760	8 Reales 1777, Mexiko FF. Portrait. KM 106.2. Patina, Chopmarks	ss+ 120,--
6761	8 Reales 1784, Mexiko FM. Portrait. KM 106.2. Zainende	ss 60,--
6762	8 Reales 1787, Mexiko FM. Portrait. KM 106.2a. Chopmarks	s-ss 40,--
6763	4 Reales 1778, Mexiko FF. Portrait. KM 97.2. s	70,--
6764	4 Reales 1780, Mexiko FF. Portrait. KM 97.2. Rs. etwas belegt	ss+ 200,--
6765	2 Reales 1763, Mexiko M. Pillar-Typ. KM 87. s+	30,--
6766	2 Reales 1767, Mexiko M. Pillar-Typ. KM 87. s-ss	40,--
6767	2 Reales 1773, Mexiko FM. Portrait. Münzzeichen kopf- stehend. KM 88.1.	s 15,--
6768	2 Reales 1776, Mexiko FM. Portrait. KM 88.2. s	15,--
6769	Real 1766, Mexiko M. Pillar-Typ. KM 77	s 15,--
6770	Real 1775, Mexiko FM. Portrait. Münzzeichen kopfst- hend. KM 78.1.	s-ss 15,--
6771	Real 1781, Mexiko FF. Portrait. KM 78.2	ss+ 30,--
6772	1/2 Real 1771, Mexiko F. Pillar-Typ. KM 68. s	15,--
6773	1/2 Real 1773, Mexiko FM. Portrait. Münzzeichen nor- mal. KM 69.2.	ss+ 30,--
6774	1/2 Real 1775, Mexiko FF. Portrait. KM 69.2. s-ss	10,--
6775	1/2 Real 1789, Mexiko FF. Portrait. KM 69.2. s	15,--
Carlos IV., 1788-1808		
6776	8 Reales 1790, Mexiko FM. Portrait. Büste von Carlos III., Titel CAROLUS III. KM 108. Kratzer	f.ss 80,--
6777	8 Reales 1791, Mexiko FM. Portrait. KM 109. Chopmarks	s-ss 35,--
6778	8 Reales 1795, Mexiko FM. Portrait. KM 109. ss-vz	65,--
6779	8 Reales 1796, Mexiko FM. Portrait. KM 109. ss	55,--
6780	8 Reales 1797, Mexiko FM. Portrait. KM 109. ss	45,--
6781	8 Reales 1798, Mexiko FM. Portrait. KM 109. Schrif. am Rand	ss 45,--
6782	8 Reales 1799, Mexiko FM. Portrait. KM 109. ss	50,--
6783	8 Reales 1801, Mexiko FT. Portrait. KM 109. ss+	50,--
6784	8 Reales 1803, Mexiko FT. Portrait. KM 109. Vs. eingeritztes X	ss 40,--
6785	8 Reales 1805, Mexiko TH. Portrait. KM 109. ss	45,--
6786	8 Reales 1806, Mexiko TH. Portrait. KM 109. Rdf.	ss-vz 65,--
6787	8 Reales 1806, Mexiko TH. Portrait. KM 109. gereinigt	ss 40,--
6788	8 Reales 1807, Mexiko TH. Portrait. KM 109. f.ss	40,--
6789	8 Reales 1808, Mexiko TH. Portrait. KM 109. ss	45,--
6790	4 Reales 1790, Mexiko FM. Portrait. Büste von Carlos III., Titel CAROLUS III. KM 99.	s+ 110,--
6791	2 Reales 1808, Mexiko TH. Portrait. KM 91. ss	25,--
6792	Real 1797, Mexiko FM. Portrait. KM 81	s-ss 15,--
6793	Real 1807, Mexiko FM. Portrait. KM 81	ss 20,--
Ferdinand VII., 1808-1821		
6794	8 Reales 1809, Mexiko HJ. Portrait. KM 110. Vs. eingeritztes X	ss 45,--
6795	8 Reales 1809, Mexiko TH. Portrait. KM 110. f.ss	50,--
6796	8 Reales 1809, Mexiko TH. Portrait. KM 110. s-ss	40,--
6797	8 Reales 1810, Mexiko HJ. Portrait. KM 110. ss+	70,--
6798	8 Reales 1811, Mexiko HJ. Portrait. KM 110. f.ss	45,--
6799	8 Reales 1812, Mexiko JJ. Portrait. KM 111. s-ss	40,--
6800	8 Reales 1816, Mexiko JJ. Portrait. KM 111. Rand l. korrodiert	f.ss 35,--
6801	8 Reales 1817, Mexiko JJ. Portrait. KM 111. f.ss	40,--
6802	8 Reales 1818, Mexiko JJ. Portrait. KM 111. ss	45,--
6803	8 Reales 1818, Mexiko JJ. Portrait. KM 111. kl. Rdf.	f.ss 40,--
6804	8 Reales 1819, Mexiko JJ. Portrait. KM 111. ss	45,--
6805	8 Reales 1820, Mexiko JJ. Portrait. KM 111. ss	45,--
6806	8 Reales 1821, Mexiko JJ. Portrait. KM 111. ss	45,--
6807	8 Reales 1821, Mexiko JJ. Portrait. KM 111. f.ss	40,--
6808	4 Reales 1809, Mexiko HJ. Portrait. KM 101. s+	120,--
6809	2 Reales 1814, Mexiko JJ. Portrait. KM 93. f.ss	60,--
6810	1/2 Real 1813, Mexiko JJ. Portrait. KM 83. s-ss	12,--
Augustin I. Iturbide, 1822-1823		
6811	2 Reales 1823, Mexiko JM. Portrait / Adler auf Kaktus. KM 303.	s 30,--
Republik, 1823-1905		
6812	8 Reales 1824, Mexiko JM. sog. "Hook Neck Eagle". KM A376.2.	f.ss 200,--
<i>Die ersten Münzen Mexikos zeigen den Adler in Profilan- sicht.</i>		
6813	8 Reales 1825, Zacatecas AZ. KM 377.13	s-ss 25,--
6814	8 Reales 1828, Durango RL. KM 377.4.	s-ss 30,--
6815	8 Reales 1828, Mexiko JM. KM 377.10.	f.ss 45,--
6816	8 Reales 1829, San Luis Potosi JS. KM 377.12. ss	60,--
6817	8 Reales 1829, Zacatecas AO. KM 377.13	s 15,--
6818	8 Reales 1830, Guanajuato MJ. KM 377.8. kl.Kratzer	f.ss 20,--
6819	8 Reales 1830, Mexiko JM. KM 377.10	f.ss 40,--
6820	8 Reales 1830, San Luis Potosi JS. KM 377.12. Rdf.	ss 50,--
6821	8 Reales 1831, Mexiko JM. KM 377.10	ss 45,--
6822	8 Reales 1831, Zacatecas OV. KM 377.13	f.ss 40,--
6823	8 Reales 1832, Durango RM. 1832 über 31, RM über RL. Französischer Stempel. KM 377.4.	ss 30,--
6824	8 Reales 1832, Guanajuato MJ. KM 377.8	ss 20,--
6825	8 Reales 1832, Mexiko JM. KM 377.10. kl. Randkerbe	ss 25,--
6826	8 Reales 1832, Zacatecas OM. KM 377.13. ss-vz	30,--

6827	8 Reales 1833, Guanajuato MJ. KM 377.8 ss	20,--	6888	8 Reales 1874, Durango CM. KM 377.4 vz	20,--
6828	8 Reales 1833, Mexiko MJ. KM 377.10. ss	35,--	6889	8 Reales 1874, Zacatecas YH. KM 377.13 ss	15,--
6829	8 Reales 1833, San Luis Potosi JS. KM 377.12. ss+	35,--	6890	8 Reales 1875, Alamos DL. Münzzeichen AS. KM 377. f.ss	45,--
6830	8 Reales 1833, Zacatecas OM. KM 377.13ss+	20,--	6891	8 Reales 1875, Culiacan MP. KM 377.3. f.ss	15,--
6831	8 Reales 1834, Guadalajara FS. KM 377.6. Rdf. s-ss	65,--	6892	8 Reales 1875, Durango CM. KM 377.4. ss	15,--
6832	8 Reales 1834, Guanajuato PJ. KM 377.8 ss	20,--	6893	8 Reales 1875, Guadalajara JC. KM 377.6 ss	30,--
6833	8 Reales 1834, San Luis Potosi JS. 1834 über 1833. KM 377.12. ss-vz	80,--	6894	8 Reales 1875, Guanajuato FR. KM 377.8 vz	20,--
6834	8 Reales 1835, Guanajuato PJ. KM 377.8 ss-vz	30,--	6895	8 Reales 1875, Hermosillo PR. KM 377.9 vz	30,--
6835	8 Reales 1835, Zacatecas OM. KM 377.13ss	20,--	6896	8 Reales 1875, Mexiko BH. KM 377.10. kl. Kratzer vz	18,--
6836	8 Reales 1836, Guadalajara JG. KM 377.6 ss	50,--	6897	8 Reales 1875, San Luis Potosi MH. KM 377.12. ss	12,--
6837	8 Reales 1836, Mexiko MF. KM 377.10. f.ss	40,--	6898	8 Reales 1876, Chihuahua MM. KM 377.2. kl.Kratzer f.vz	25,--
6838	8 Reales 1837, Durango RM. KM 377.4 ss	25,--	6899	8 Reales 1876, Culiacan GP. KM 377.3 f.st	75,--
6839	8 Reales 1837, Guanajuato PJ. KM 377.8 ss	20,--	6900	8 Reales 1876, Durango CM. KM 377.4 ss-vz	18,--
6840	8 Reales 1837, San Luis Potosi JS. KM 377.12. Kratzer ss+	30,--	6901	8 Reales 1876, Guanajuato FR. KM 377.8 ss-vz	19,--
6841	8 Reales 1838, Guanajuato PJ. Grafitti DEC 25 1858. KM 377.8. ss-vz	20,--	6902	8 Reales 1876, Hermosillo AF. KM 377.9. Schrf. am Rand vz	30,--
6842	8 Reales 1838, Guanajuato PJ. KM 377.8 ss	20,--	6903	8 Reales 1876, Mexiko BH. KM 377.10. ss	15,--
6843	8 Reales 1839, Guanajuato PJ. KM 377.8 ss	20,--	6904	8 Reales 1876, Zacatecas JA. KM 377.13 ss	15,--
6844	8 Reales 1839, Mexiko ML. KM 377.10 ss	22,--	6905	8 Reales 1876, Zacatecas JA. KM 377.13 f.ss	12,--
6845	8 Reales 1839, San Luis Potosi JS. KM 377.12. vz	65,--	6906	8 Reales 1877, Chihuahua EA. KM 377.2 f.st	120,--
6846	8 Reales 1839, Zacatecas OM. KM 377.13. Schrf. ss	17,--	6907	8 Reales 1877, Chihuahua GR. KM 377.2 ss	40,--
6847	8 Reales 1839, Zacatecas OM. KM 377.13s-ss	15,--	6908	8 Reales 1877, Chihuahua JM. KM 377.2 ss-vz	20,--
6848	8 Reales 1840, Guanajuato PJ. KM 377.8 ss	20,--	6909	8 Reales 1877, Culiacan GP. KM 377.3. ss	15,--
6849	8 Reales 1841, Guanajuato PJ. KM 377.8 ss	20,--	6910	8 Reales 1877, Guanajuato FR. KM 377.8 vz	20,--
6850	8 Reales 1841, Zacatecas OM. KM 377.13ss	20,--	6911	8 Reales 1877, Mexiko MH. KM 377.10 ss	15,--
6851	8 Reales 1841, Zacatecas OM. KM 377.13f.ss	18,--	6912	8 Reales 1878, Chihuahua AV. KM 377.2 vz+	30,--
6852	8 Reales 1843, Chihuahua RG. KM 377.2 s+	40,--	6913	8 Reales 1878, Chihuahua AV. KM 377.2 ss	20,--
6853	8 Reales 1843, Guanajuato PM. KM 377.8ss	20,--	6914	8 Reales 1878, Durango PE. KM 377.4. ss-vz	25,--
6854	8 Reales 1843, Mexiko MM. KM 377.10. Schrötlingsfehler ss	22,--	6915	8 Reales 1878, Guanajuato FR. KM 377.8 ss	15,--
6855	8 Reales 1843, San Luis Potosi AM. flache "3". KM 377.12. vz	60,--	6916	8 Reales 1878, Hermosillo JA. KM 377.9. Prägeschwäche am Rand vz	30,--
6856	8 Reales 1845, Guanajuato PM. KM 377.8ss	20,--	6917	8 Reales 1878, Mexiko MH. KM 377.10 vz-st	35,--
6857	8 Reales 1845, Mexiko MF. KM 377.10. s-ss	15,--	6918	8 Reales 1879, Alamos DL. KM 377. vz	70,--
6858	8 Reales 1845, Zacatecas OM. KM 377.13ss+	25,--	6919	8 Reales 1879, Durango TB. KM 377.4 ss	15,--
6859	8 Reales 1846, Guadalupe y Calvo MP. KM 377.7. s-ss	250,--	6920	8 Reales 1879, Guanajuato SM. KM 377.8vz	20,--
6860	8 Reales 1846, Mexiko MF. KM 377.10 ss	22,--	6921	8 Reales 1880, Chihuahua MG. KM 377.2 f.vz	25,--
6861	8 Reales 1846, Mexiko MF. KM 377.10 f.ss	18,--	6922	8 Reales 1880, Durango JP. 1880 über 1870. KM 377.4. ss	25,--
6862	8 Reales 1847, Mexiko RC. KM 377.10. ss	25,--	6923	8 Reales 1880, Guanajuato SB. KM 377.8. Schrf. vz	15,--
6863	8 Reales 1850, Guanajuato PF. KM 377.8 ss	20,--	6924	8 Reales 1881, Culiacan JD. KM 377.3 s-ss	10,--
6864	8 Reales 1855, San Luis Potosi MC. KM 377.12. vz	230,--	6925	8 Reales 1881, Durango JP. KM 377.4. f.vz	20,--
6865	8 Reales 1858, Chihuahua JC. KM 377.2 ss-vz	95,--	6926	8 Reales 1881, San Luis Potosi MH. KM 377.12. ss-vz	15,--
6866	8 Reales 1858, Durango CP. KM 377.4. ss-vz	30,--	6927	8 Reales 1882, Guadalajara FS. KM 377.6 ss-vz	18,--
6867	8 Reales 1862, Guanajuato YE. KM 377.8 ss	15,--	6928	8 Reales 1882, Mexiko MH. KM 377.10. berieben ss	12,--
6868	8 Reales 1863, Chihuahua JC. KM 377.2 s-ss	25,--	6929	8 Reales 1883, Durango MC. KM 377.4. kl.Rdf. f.st	50,--
6869	8 Reales 1863, Guanajuato YF. KM 377.8 vz	20,--	6930	8 Reales 1883, Guadalajara TB. KM 377.6f.vz	30,--
6870	8 Reales 1868, Culiacan CE. KM 377.3. ss	40,--	6931	8 Reales 1883, Hermosillo FM. KM 377.9 ss-vz	45,--
6871	8 Reales 1868, Guanajuato YF. KM 377.8 ss	15,--	6932	8 Reales 1883, Zacatecas JS. 1883 über 1882. KM 377.13. vz	30,--
6872	8 Reales 1868, Mexiko CH. KM 377.10. gereinigt ss-vz	15,--	6933	8 Reales 1884, Culiacan AM. KM 377.3. Kratzer ss-vz	12,--
6873	8 Reales 1868, Mexiko CH. KM 377.10. kl. Chopmarks ss	15,--	6934	8 Reales 1884, Guanajuato BR. KM 377.8 vz	20,--
6874	8 Reales 1868, Mexiko PH. KM 377.10. 1 Chopmark f.ss	12,--	6935	8 Reales 1884, Zacatecas JS. KM 377.13 st	70,--
6875	8 Reales 1868, Zacatecas YH. KM 377.13. ss	15,--	6936	8 Reales 1885, Guadalajara AH. KM 377.6. ss	12,--
6876	8 Reales 1869, Culiacan CE. KM 377.3. f.vz	65,--	6937	8 Reales 1885, Oaxaca AE. KM 377.11 ss-vz	30,--
6877	8 Reales 1869, Culiacan CE. KM 377.3. s-ss	30,--	6938	8 Reales 1885, San Luis Potosi LC. KM 377.12. f.ss	15,--
6878	8 Reales 1869, Mexiko CH. KM 377.10. gereinigt ss	12,--	6939	8 Reales 1885, Zacatecas JS. KM 377.13 ss-vz	18,--
6879	8 Reales 1869, San Luis Potosi PS. KM 377.12. ss+	25,--	6940	8 Reales 1886, Alamos ML. KM 377. vz	20,--
6880	8 Reales 1870, Alamos DL. KM 377. beidseits große Chopmarks ss	60,--	6941	8 Reales 1886, Durango MC. KM 377.4 f.vz	15,--
6881	8 Reales 1870, Guanajuato FR. KM 377.8. kl.Rdf. vz	15,--	6942	8 Reales 1886, Guadalajara JS. KM 377.6 vz	18,--
6882	8 Reales 1870, Hermosillo PR. KM 377.9 ss	180,--	6943	8 Reales 1886, Guanajuato BR. KM 377.8 vz	20,--
6883	8 Reales 1871, Alamos DL. KM 377. ss	30,--	6944	8 Reales 1886, Guanajuato BR. KM 377.8 ss	15,--
6884	8 Reales 1873, Alamos AM. KM 377. ss	25,--	6945	8 Reales 1886, San Luis Potosi MR. KM 377.12. ss	12,--
6885	8 Reales 1873, Mexiko MH. KM 377.10 ss+	15,--	6946	8 Reales 1886, Zacatecas FZ. KM 377.13 vz+	25,--
6886	8 Reales 1874, Alamos DL. KM 377. ss+	30,--	6947	8 Reales 1886, Zacatecas JS. KM 377.13. kl.Fleck vz	20,--
6887	8 Reales 1874, Culiacan MP. KM 377.3. Vs. kl.Chopmark Stern ss	30,--	6948	8 Reales 1887, Culiacan AM. KM 377.3 f.st	65,--
			6949	8 Reales 1887, Guadalajara JS. KM 377.6 vz	18,--
			6950	8 Reales 1887, Mexiko MH. KM 377.10 ss-vz	15,--
			6951	8 Reales 1888, Guanajuato BR. KM 377.8 ss	15,--

6952	8 Reales 1888, Mexiko MH. KM 377.10. kleine Prüfpunkte	ss	10,--	7003	2 Reales 1826, Mexiko JM. KM 374.10	s+	10,--
6953	8 Reales 1888, San Luis Potosi MR. KM 377.12.	ss	12,--	7004	2 Reales 1835, Guanajuato PJ. KM 374.8. Schrötlingsfehler	ss	10,--
6954	8 Reales 1889, Chihuahua MM. KM 377.2.	f.vz	20,--	7005	2 Reales 1836, Zacatecas OM. KM 374.10f.ss		8,--
6955	8 Reales 1889, Chihuahua MM. KM 377.2.	ss	15,--	7006	2 Reales 1844, San Luis Potosi AM. KM 374.11.	s-ss	10,--
6956	8 Reales 1889, Durango MC. KM 377.4.	vz	18,--	7007	2 Reales 1852, Guanajuato PF. KM 374.8	ss	10,--
6957	8 Reales 1889, Guanajuato BR. KM 377.8.	vz	20,--	7008	2 Reales 1856, Mexiko GF. über 1855 GC. KM 374.10. kl.Kratzer	ss	13,--
6958	8 Reales 1889, Oaxaca AE. KM 377.11. Überprägung	st	150,--	7009	2 Reales 1858, Zacatecas MO. KM 374.10s-ss		8,--
6959	8 Reales 1889, San Luis Potosi MR. KM 377.12.	f.ss	10,--	7010	2 Reales 1862, Guanajuato YE. KM 374.8 f.ss		8,--
6960	8 Reales 1890, Guadalajara JS. KM 377.6. gereinigt	f.vz	12,--	7011	2 Reales 1863, Zacatecas MO. KM 374.10f.ss		15,--
6961	8 Reales 1890, Hermosillo FG. KM 377.9.	vz	25,--	7012	2 Reales 1868, Guanajuato YF. KM 374.8 ss		10,--
6962	8 Reales 1890, Mexiko MH. KM 377.10.	vz	18,--	7013	2 Reales 1870, Zacatecas YH. KM 374.10 ss		15,--
6963	8 Reales 1890, San Luis Potosi MR. KM 377.12.	vz	20,--	7014	Real 1825, Mexiko JM. KM 372.8.	s-ss	10,--
6964	8 Reales 1891, Alamos ML. KM 377.	st	100,--	7015	Real 1829, Zacatecas AO. KM 372.10.	f.ss	5,--
6965	8 Reales 1891, Culiacan AM. KM 377.3.	vz-st	55,--	7016	Real 1847, Zacatecas OM. KM 372.10	s	8,--
6966	8 Reales 1891, Hermosillo FG. KM 377.9. kl.Rdf.	f.vz	22,--	7017	Real 1855, Zacatecas OM. KM 372.10	ss	4,--
6967	8 Reales 1891, Mexiko AM. KM 377.10.	vz	18,--	7018	Real 1855, Zacatecas OM. KM 372.10	s	20,--
6968	8 Reales 1892, Chihuahua MM. KM 377.2.	f.st	55,--	7019	Real 1867, Hermosillo PR. KM 377.9. gelocht	s	15,--
6969	8 Reales 1892, Durango MC. KM 377.4.	ss-vz	15,--	7020	1/2 Real 1826, 1858, 1855, Mexiko CG. Lot von 3 Mün- zen. KM 370.9.	s-ss	8,--
6970	8 Reales 1892, Oaxaca EN. KM 377.11. Vs. Fleck	vz	30,--	7021	1/2 Real 1833, Zacatecas OM. KM 370.11 s-ss		10,--
6971	8 Reales 1893, Guadalajara JS. KM 377.6.	f.vz	15,--	7022	1/4 Real 1842, Guadalajara JG. Freiheitskopf. KM 368.3. ss		10,--
6972	8 Reales 1893, Guadalajara JS. KM 377.6.	ss	12,--	7023	1/4 Real 1842, 1843, San Luis Potosi. Freiheitskopf. Lot von 2 Münzen. KM 368.7.	f.ss	15,--
6973	8 Reales 1893, Guanajuato RS. KM 377.8.	ss	15,--	7024	1/4 Real 1845, Guadalajara LR. Freiheitskopf. KM 368.3. f.ss		5,--
6974	8 Reales 1894, Chihuahua MM. KM 377.2vz		25,--	7025	1/4 Real 1850, Guanajuato LR. Freiheitskopf. KM 370.7. f.ss		5,--
6975	8 Reales 1894, Hermosillo FG. KM 377.9. kl.Kratzer	f.vz	22,--	7026	1/4 Real 1829, San Luis Potosi, Cu. Wert und Buch im Kranz ESTADO LIBRE DE SAN LUIS POTOSI / ME- XICO LIBRE Indianerin. KM 359.	s-ss	10,--
6976	8 Reales 1894, Mexiko AM. KM 377.10	vz	18,--	7027	1/4 Real 1860, Chihuahua, Cu. Sitzende Freiheit E CHI- HA LIBERTAD / Wert im Kranz. KM 344.	s	10,--
6977	8 Reales 1894, Mexiko AM. KM 377.10	ss-vz	15,--	7028	1/4 Real 1861, Hermosillo, Cu. Adler auf Kaktus ESTO LIBE Y SOBO DE SONORA / Sitzende Freiheit. KM 365	Schrötlingsfehler	15,--
6978	8 Reales 1895, Alamos ML. KM 377.	vz	20,--	7029	1/4 Real 1861, Jalisco, Cu. Pfeil und Bogen vor Fahne ESTADO LIBRE DE JALISCO / sitzende Freiheit UNA CUARTILLA. KM 355.	f.ss	20,--
6979	8 Reales 1895, Chihuahua MM. KM 377.2ss		15,--	7030	1/4 Real 1862, San Luis Potosi, Cu. Wert und Buch im Kranz ESTADO LIBRE DE SAN LUIS POTOSI / RE- PUBLICA MEXICANA Indianerin. KM 359.	f.ss	10,--
6980	8 Reales 1895, Culiacan AM. KM 377.3. kl.Chopmarks	vz+	20,--	7031	1/4 Real 1866, Chihuahua, Cu. Sitzende Freiheit E CHI- HA LIBERTAD / Wert im Kranz. KM 344.	s	10,--
6981	8 Reales 1895, Durango ND. KM 377.4. kl. Chopmarks	ss-vz	15,--	7032	1/4 Real 1867, San Luis Potosi, Cu. Wert und Freiheits- mütze im Kranz ESTADO LIBRE Y SOBERANO DE S. L. POTOSI / LIEBRTAD Y REFORMA Adler. KM 359	s-ss	10,--
6982	8 Reales 1895, Hermosillo FG. KM 377.9	f.vz	22,--	7033	Peso 1870, Mexiko C. Waage. KM 408.5. kl. Rdf.	ss	15,--
6983	8 Reales 1895, Mexiko AM. KM 377.10.	vz-st	25,--	7034	Peso 1870, Mexiko M. Waage. KM 408.5. kl.Rdf.	ss	22,--
6984	8 Reales 1896, Culiacan AM. KM 377.3.	ss-vz	15,--	7035	Peso 1870, Oaxaca E. Waage. KM 408.6	ss-vz	50,--
6985	8 Reales 1896, Guanajuato RS. KM 377.8	ss	15,--	7036	Peso 1870, Zacatecas H. Waage. KM 408.8. Rdf., kl. Prüfmärke	ss	20,--
6986	8 Reales 1896, Mexiko AM. KM 377.10. Kratzer und Grünspan	ss-vz	10,--	7037	Peso 1871, Culiacan RP. Waage. KM 408.1.	ss	40,--
6987	8 Reales 1896, Zacatecas FZ. KM 377.13.	f.vz	17,--	7038	Peso 1871, Durango P. Waage. KM 408.2	ss	45,--
6988	8 Reales 1897, Culiacan AM. KM 377.3. Vs. Kratzer am Flügel	f.st	50,--	7039	Peso 1871, Guanajuato C. Waage. KM 408.3. Vs. 1 Chopmark	ss-vz	55,--
6989	8 Reales 1897, Guanajuato RS. KM 377.8	vz	17,--	7040	Peso 1871, San Luis Potosi O. Waage. KM 408.7. Rs. schöne Chopmarks	f.ss	30,--
6990	8 Reales 1897, Mexiko AM. KM 377.10.	ss	12,--	7041	Peso 1871, San Luis Potosi O. Waage. KM 408.7. s-ss		20,--
6991	8 Reales 1897, Zacatecas FZ. KM 377.13	f.vz	17,--	7042	Peso 1871, Zacatecas H. Waage. KM 408.8. Rdf.	ss	15,--
6992	4 Reales 1843, Zacatecas OM. KM 375.9.	f.ss	25,--	7043	Peso 1872, Guanajuato S. Waage. KM 408.4. ss		20,--
6993	4 Reales 1847, Guanajuato PM. KM 375.4ss		25,--	7044	Peso 1872, Guanajuato S. Waage. KM 408.4. kl. Bohrloch	ss	10,--
6994	4 Reales 1855, Zacatecas OM. KM 375.9.	s-ss	20,--	7045	Peso 1872, Mexiko M. Waage. KM 408.5	ss	20,--
6995	4 Reales 1859, Guanajuato PF. KM 375.4. Patina	ss	40,--	7046	Peso 1872, Mexiko M. Waage. 1872 über 1871. KM 408.5.	ss	20,--
6996	4 Reales 1859, Mexiko FH. KM 375.6.	ss	45,--				
6997	4 Reales 1859, Zacatecas OM. KM 375.9	s	15,--				
6998	4 Reales 1861, Guanajuato PF. KM 375.4	s-ss	25,--				
6999	4 Reales 1863, Guanajuato PF. KM 375.4	ss	25,--				
7000	4 Reales 1868, San Luis Potosi PS. KM 375.8.	ss	70,--				
7001	4 Reales 1869, San Luis Potosi PS. KM 375.8. f.ss		60,--				
7002	2 Reales 1824, Mexiko JM. sog. "Hook Neck Eagle". KM 373.4.	s+	50,--				

7047	Peso 1872, Mexiko M. Waage. KM 408.5. Rdf. ss	15,--	7088	50 Centavos 1873, San Luis Potosi O. Waage. KM 407.7. ss	35,--
7048	Peso 1872, Oaxaca E. Waage. KM 408.6 f.vz	60,--	7089	50 Centavos 1874, San Luis Potosi H. Waage. KM 407.7. ss	25,--
7049	Peso 1872, San Luis Potosi O. Waage. KM 408.7. Rdf. f.vz	45,--	7090	50 Centavos 1875, Alamos L. Waage. KM 407. Kratzer s-ss	10,--
7050	Peso 1872, San Luis Potosi O. Waage. KM 408.7. f.ss	25,--	7091	50 Centavos 1875, Hermosillo R. Waage. 1875 über 1874. KM 407.5. s-ss	30,--
7051	Peso 1872, Zacatecas H. Waage. KM 408.8 ss	20,--	7092	50 Centavos 1875, San Luis Potosi H. Waage. KM 407.7. ss	25,--
7052	Peso 1873, Chihuahua M. Waage. KM 408. ss	30,--	7093	50 Centavos 1876, Alamos L. Waage. KM 407. Rs. Bohrloch ss	10,--
7053	Peso 1873, Guadalajara C. Waage. KM 408.3. kl.Rdf. ss	50,--	7094	50 Centavos 1881, Zacatecas S. Waage. KM 407.8. ss	25,--
7054	Peso 1873, Mexiko M. Waage. KM 408.5 f.ss	18,--	7095	50 Centavos 1883, San Luis Potosi H. Waage. KM 407.7. ss	25,--
7055	Peso 1873, Zacatecas H. Waage. KM 408.8. Rdf. ss-vz	20,--	7096	50 Centavos 1884, Guanajuato B über S. Waage. KM 407.4. f.ss	25,--
7056	Peso 1898, Culiacan AM. Freiheitsmütze. KM 409. f.st	55,--	7097	50 Centavos 1885, Chihuahua M. Waage. KM 407.1. f.ss	30,--
7057	Peso 1898, Zacatecas FZ. Freiheitsmütze. KM 409.3. ss	15,--	7098	50 Centavos 1886, Mexiko M. Waage. KM 407.5. Rdf. ss	20,--
7058	Peso 1899, Culiacan AM. Freiheitsmütze. KM 409. Rdf. ss-vz	45,--	7099	50 Centavos 1887, Chihuahua M. Waage. KM 407.1. kl.Rdf. ss	50,--
7059	Peso 1899, Culiacan JQ. Freiheitsmütze. KM 409. st	110,--	7100	50 Centavos 1887, Durango C. Waage. KM 407.3. kl.Rdf. ss	35,--
7060	Peso 1899, Culiacan JQ. Freiheitsmütze. KM 409. vz-st	80,--	7101	50 Centavos 1894, Hermosillo C. Waage. KM 407.5. f.ss	25,--
7061	Peso 1899, Guanajuato RS. Freiheitsmütze. KM 409.1. vz	25,--	7102	25 Centavos 1870, Guanajuato S. Waage. KM 406.5. ss	20,--
7062	Peso 1899, Mexiko AM. Freiheitsmütze. KM 409.2. vz-st	30,--	7103	25 Centavos 1870, Zacatecas H. Waage. KM 406.9. Schrif. ss	10,--
7063	Peso 1899, Zacatecas FZ. Freiheitsmütze. KM 409.3. vz	20,--	7104	25 Centavos 1872, San Luis Potosi O. Waage. KM 406.8. ss	25,--
7064	Peso 1900, Culiacan JQ. Freiheitsmütze. KM 409. f.st	75,--	7105	25 Centavos 1876, Mexiko B. Waage. KM 406.7. Rdf. ss	10,--
7065	Peso 1900, Guanajuato RS. Freiheitsmütze. KM 409.1. ss-vz	65,--	7106	25 Centavos 1879, Hermosillo A. Waage. KM 407.5. f.ss	15,--
7066	Peso 1900, Mexiko AM. Freiheitsmütze. KM 409.2. f.vz	17,--	7107	25 Centavos 1879, Mexiko M. Waage. KM 406.7. Stempelbrüche ss	15,--
7067	Peso 1900, Zacatecas FZ. Freiheitsmütze. KM 409.3. vz	20,--	7108	25 Centavos 1885, Guanajuato R. Waage. KM 406.5. f.ss	12,--
7068	Peso 1901, Culiacan JQ. Freiheitsmütze. KM 409. vz-st	50,--	7109	25 Centavos 1885, San Luis Potosi H. Waage. KM 406.8. s-ss	10,--
7069	Peso 1901, Culiacan JQ. Freiheitsmütze. KM 409. ss-vz	20,--	7110	25 Centavos 1887, Mexiko M. Waage. KM 406.7. ss	15,--
7070	Peso 1901, Culiacan JQ. Freiheitsmütze. KM 409. ss	15,--	7111	25 Centavos 1888, Durango C. Waage. KM 407.3. Rdf. ss	10,--
7071	Peso 1901, Mexiko AM. Freiheitsmütze. KM 409.2. vz	20,--	7112	25 Centavos 1890, Culiacan M. Waage. KM 406.2. ss	15,--
7072	Peso 1901, Zacatecas FZ. Freiheitsmütze. KM 409.3. vz	20,--	7113	25 Centavos 1890, Culiacan M. Waage. KM 407. ss	15,--
7073	Peso 1902, Mexiko AM. Freiheitsmütze. KM 409.2. ss-vz	15,--	7114	25 Centavos 1890, Guanajuato R. Waage. KM 406.5. ss	15,--
7074	Peso 1902, Zacatecas FZ. Freiheitsmütze. KM 409.3. ss-vz	17,--	7115	25 Centavos 1890, Durango C. Waage. KM 407.3. ss	15,--
7075	Peso 1903, Culiacan JQ. Freiheitsmütze. KM 409. vz-st	55,--	7116	20 Centavos 1898-1905. Adler / Wert. Lot von 18 Mün- zen. 1898-1900, 1901-1904 Mo (1903 2x), 1899, 1902, 1904 Zs, 1898,1901(2x)-1904 Cn 1898,1899 Go. Meist ss, teils besser. KM 404.	100,--
7076	Peso 1903, Mexiko AM. Freiheitsmütze. KM 409.2. f.vz	17,--	7117	10 Centavos 1884, Hermosillo M. Adler / Wert. KM 403.6. f.ss	10,--
7077	Peso 1903, Zacatecas FZ. Freiheitsmütze. KM 409.3. f.vz	18,--	7118	10 Centavos 1891, 1892, Zacatecas Z. Adler / Wert. Lot von 2 Münzen. KM 403.10. ss	5,--
7078	Peso 1904, Culiacan MH. Freiheitsmütze. KM 409. berieben vz	25,--	7119	10 Centavos 1892, Chihuahua M. Waage. KM 403.1. ss	5,--
7079	Peso 1904, Mexiko AM. Freiheitsmütze. KM 409.2. ss	12,--	7120	10 Centavos 1895, Durango D. KM 403.3. Rs. Kratzer f.st	15,--
7080	Peso 1904, Zacatecas FM. Freiheitsmütze. KM 409.3. ss	15,--	7121	5 Centavos 1875, Alamos DL. KM 398. s-ss	12,--
7081	Peso 1904, Zacatecas FZ. Freiheitsmütze. KM 409.3. vz	25,--	7122	5 Centavos 1877, Durango P. KM 398.3. sehr selten ss-vz	200,--
7082	Peso 1905, Zacatecas FM. Freiheitsmütze. KM 409.3. Rdf. ss	30,--		<i>Auflage nur 4.795 Exemplare</i>	
7083	Peso 1908, Mexiko AM. Freiheitsmütze. KM 409.2. ss-vz	15,--	7123	5 Centavos 1890, 1891, San Luis Potosi R. Adler / Wert. Lot von 2 Münzen. KM 398.9. ss-vz	10,--
7084	Peso 1908, Mexiko GV. Freiheitsmütze. KM 409.2. ss-vz	15,--	7124	5 Centavos 1890, 1894, Hermosillo G. Adler / Wert. Lot von 2 Münzen. KM 398.6. ss	10,--
7085	Peso 1909, Mexiko GV. Freiheitsmütze. KM 409.2. ss-vz	15,--	7125	5 Centavos 1899-1905, Mexiko. Adler / Wert. Lot von 10 Münzen. KM 400.2. ss	15,--
7086	50 Centavos 1870, Zacatecas H. Waage. KM 407.8. ss	20,--	7126	5 Centavos 1899-1905, Zacatecas. Adler / Wert. Lot von 9 Münzen. KM 400.2. ss	15,--
7087	50 Centavos 1871, Guanajuato S. Waage. KM 407.4. f.ss	20,--	7127	Centavo 1871, Mexiko, Cu. KM 391.6. f.st	150,--

7128	Centavo 1874, Guanajuato, Cu. KM 391.4 s-ss	25,--	7172	50 Centavos 1913. Adler / Freiheitsmütze über Zweigen. KM 445.	ss-vz	6,--	
7129	Centavo 1876, 1897 (2), Culiacan, Cu. Lot von 3 Münzen. KM 391.1.	ss-vz	15,--	7173	50 Centavos 1914. Adler / Freiheitsmütze über Zweigen. KM 445.	vz	13,--
7130	Centavo 1881, Hermosillo, Cu. Adler / Wert. KM 398.6.	f.ss	8,--	7174	50 Centavos 1917. Adler / Freiheitsmütze über Zweigen. KM 445.	ss-vz	6,--
7131	Centavo 1889 (2), 1890, 1893, Mexiko, Cu. Lot von 4 Münzen. KM 391.6.	ss	10,--	7175	50 Centavos 1921. Adler / Freiheitsmütze über Zweigen. KM 447.	vz-st	20,--
7132	Centavo 1905-1949, Mexiko, Cu. Adler / Wert. Lot von 13 Münzen aller Jahre, teils doppelt. Erhaltung ss und besser. KM 394.1.		40,--	7176	50 Centavos 1925. Adler / Freiheitsmütze über Zweigen. KM 447.	vz	30,--
7133	Lot, Culiacan. 10 Centavos 1888,1891; 5 Centavos 1889, 1897. Lot von 4 Münzen.	ss	15,--	7177	50 Centavos 1935. Adler / Freiheitsmütze über Zweigen. KM 448.	f.st	5,--
7134	Lot, Mexiko. 10 Centavos 1878,1892; 5 Centavos 1891, 1892. Lot von 4 Stück.	ss	15,--	7178	50 Centavos 1938. Adler / Freiheitsmütze über Zweigen. KM 447.	ss	40,--
	Maximilian, Kaiser, 1864-1867			7179	50 Centavos 1939. Adler / Freiheitsmütze über Zweigen. KM 447.	st	15,--
7135	Peso 1867, Mexiko. Portrait. KM 388.1.	kl. Rdf. ss	60,--	7180	50 Centavos 1942. Adler / Freiheitsmütze über Zweigen. KM 447.	vz-st	15,--
7136	50 Centavos 1866, Mexiko. Portrait. KM 387.	ss	80,--	7181	50 Centavos 1944. Adler / Freiheitsmütze über Zweigen. KM 447.	st	7,--
	Vereinigte Staaten, seit 1905			7182	50 Centavos 1945. Adler / Freiheitsmütze über Zweigen. KM 447.	st	7,--
7137	100 Pesos 1977. Morelos. KM 438.	bfr.	6,--	7183	50 Centavos 1955, Bro. Cuauhtemoc. KM 450.	f.st	25,--
7138	100 Pesos 1978. Morelos. KM 438.	bfr.	6,--	7184	20 Centavos 1905. Adler / Wert. KM 435. ss		7,--
7139	100 Pesos 1979. Morelos. KM 438.	bfr.	6,--	7185	20 Centavos 1907. Adler / Wert. Gerade "7". KM 435.	f.ss	5,--
7140	20 Pesos 1972. Juarez. KM 480.	bfr.	6,--	7186	20 Centavos 1907. Adler / Wert. Gebogene "7". KM 435.	f.ss	5,--
7141	10 Pesos 1955. Hidalgo. KM 474.	f.st	8,--	7187	20 Centavos 1910. Adler / Wert. KM 435. f.ss		6,--
7142	10 Pesos 1956. Hidalgo. KM 474.	vz	5,--	7188	20 Centavos 1911. Adler / Wert. KM 435. ss		12,--
7143	10 Pesos 1957. 100 Jahre Verfassung. Benito Juarez. KM 475.	vz-st	25,--	7189	20 Centavos 1912. Adler / Wert. KM 435. ss		30,--
7144	10 Pesos 1974-1981, Cu-Ni. Hidalgo. 1974, 75, 76 (3), 77, 78, 79, 81. Lot von 9 Stück, meist st. KM 477.	st	20,--	7190	20 Centavos 1913. Adler / Wert. KM 435. ss		12,--
7145	5 Pesos 1947. Cuauhtemoc. KM 465.	st	8,--	7191	20 Centavos 1914. Adler / Wert. KM 435. ss		10,--
7146	5 Pesos 1948. Cuauhtemoc. KM 465.	st	8,--	7192	20 Centavos 1920-1943. Adler / Wert. Lot von 18 Münzen, alle Jahrgänge, teils doppelt. Erhaltung ss und vz. KM 438.		40,--
7147	5 Pesos 1950. Eisenbahn. KM 466.	st	45,--	7193	20 Centavos 1935, Bro. Adler / Wert. KM 437.	vz	8,--
7148	5 Pesos 1951. Hidalgo. KM 467.	st	10,--	7194	20 Centavos 1943-1974, Bro. Adler / Pyramide. Alle Jahrgänge vorhanden. Insgesamt 32 Münzen, Erhaltung von ss bis bfr. KM 439,440,441.		20,--
7149	5 Pesos 1956. Hidalgo. KM 469.	st	6,--	7195	10 Centavos 1919, Bro. Adler / Wert. KM 430.	s-ss	10,--
7150	5 Pesos 1971-1978, Cu-Ni. Guerrero. 1971,72,73,74,76 (beide Varianten),77,78. 8 Münzen, meist st. KM 472.	st	18,--	7196	10 Centavos 1920, Bro. Adler / Wert. KM 430.	s-ss	6,--
7151	2 Pesos 1921. 100 Jahre Unabhängigkeit - Victoria. KM 462.	schöne Patina f.st	300,--	7197	5 Centavos 1936-1942, Cu-Ni. Adler / Wert. Lot von 8 Münzen aller Jahrgänge. 1938 in Erhaltung "vorzüglich", 1942 in "bankfrisch", sonst meist ss. KM 423.		40,--
7152	Peso 1911. Freiheit zur Pferd - 'Caballito'. KM 453.	ss	40,--	7198	5 Centavos 1954-1969, Me. Josefa Ortiz. Lot von 19 Münzen (1954 2-mal in "ss") Erhaltung sehr schön und bankfrisch. KM 426.		30,--
7153	Peso 1912. Freiheit zur Pferd - 'Caballito'. KM 453.	ss	85,--	7199	5 Centavos 1970-1976, Me. Josefa Ortiz. Lot von 9 Münzen. Erhaltung vorzüglich und bankfrisch. KM 427.		3,--
7154	Peso 1919. Adler / Freiheitsmütze über Zweigen. KM 454.	ss	20,--	7200	5 Centavos 1905-1914, Ni. Adler / Wert. Lot von 13 Münzen aller Jahrgänge. Inklusive 1912, großes Münzzeichen (Erhaltung "schön"). Meist ss, teils besser. KM 421.		70,--
7155	Peso 1920. Adler / Freiheitsmütze über Zweigen. KM 455.	ss	8,--	7201	5 Centavos 1914-1935, Bro. Adler / Wert im Kranz. Lot von 15 Münzen. Es fehlen die Jahre 1917, 1924 und 1931 Meist ss, teils besser. KM 422.		120,--
7156	Peso 1921. Adler / Freiheitsmütze über Zweigen. KM 455.	f.vz	15,--	7202	5 Centavos 1942, Bro. Josefa Ortiz. KM 424.	vz	50,--
7157	Peso 1932. Adler / Freiheitsmütze über Zweigen. KM 455.	st	6,--	7203	5 Centavos 1942-1955, Bro. Josefa Ortiz. Lot von 16 Münzen aller Jahrgänge, teils mehrfach. 1942 in "schön", sonst meist ss, auch unzkuliert. KM 424.		40,--
7158	Peso 1938. Adler / Freiheitsmütze über Zweigen. KM 455.	st	6,--	7204	Centavo 1914, Bro. Adler / Wert. "wide date". KM 415.	vz-st	6,--
7159	Peso 1940. Adler / Freiheitsmütze über Zweigen. KM 455.	st	6,--	7205	Centavo 1916, Bro. Adler / Wert. KM 415 f.vz		120,--
7160	Peso 1944. Adler / Freiheitsmütze über Zweigen. KM 455.	st	5,--	7206	Centavo 1920, Bro. Adler / Wert. KM 415 ss		40,--
7161	Peso 1948. Morelos mit Kopftuch. KM 456.	f.st	6,--	7207	Centavo 1921, Bro. Adler / Wert. KM 415 ss		12,--
7162	Peso 1950. General Morelos. KM 457.	f.st	7,--	7208	Centavo 1922, Bro. Adler / Wert. KM 415 f.vz		35,--
7163	Peso 1957. 100 Jahre Verfassung, Benito Juarez. KM 458.	f.st	13,--	7209	Centavo 1924, Bro. Adler / Wert. KM 415 ss		10,--
7164	Peso 1960. General Morelos. KM 459.	st	5,--		MEXIKO-DURANGO		
7165	Peso 1970-1981, Cu-Ni. General Morelos. 1970, 71, 74 (2), 75, 76, 77, 78, 79, 80, 81. 12 Münzen, meist st. KM 460.	st	10,--		Prägungen der Royalisten		
7166	50 Centavos 1905. Adler / Freiheitsmütze über Zweigen. KM 445.	vz+	35,--	7210	8 Reales 1818, Durango RM. Büste Ferdinand VII. KM 111.2.	s+	70,--
7167	50 Centavos 1905. Adler / Freiheitsmütze über Zweigen. KM 445.	ss	12,--	7211	8 Reales 1821, Durango CG. Büste Ferdinand VII. KM 111.2.	ss+	85,--
7168	50 Centavos 1906. Adler / Freiheitsmütze über Zweigen. Geschlossene "9". KM 445.	ss	5,--	7212	8 Reales 1821, Durango CG. Büste Ferdinand VII. KM 111.2.	ss	75,--
7169	50 Centavos 1907. Adler / Freiheitsmütze über Zweigen. KM 445.	ss	5,--				
7170	50 Centavos 1908. Adler / Freiheitsmütze über Zweigen. KM 445.	ss	70,--				
7171	50 Centavos 1912. Adler / Freiheitsmütze über Zweigen. KM 445.	ss-vz	10,--				

7213	8 Reales 1821, Durango CG. Büste Ferdinand VII. KM 111.2.	s-ss	50,--
MEXIKO-GUADALAJARA			
7214	8 Reales 1813, Guadalajara MR. Büste Ferdinand VII. KM 111.3.	f.ss	120,--
MEXIKO-GUANAJUATO			
7215	8 Reales 1822, Guanajuato JM. Büste Ferdinand VII. KM 111.4.	f.ss	65,--
7216	2 Reales 1822, Guanajuato JM. Büste Ferdinand VII. KM 93.3.	s+	55,--
MEXIKO-ZACATECAS			
7217	8 Reales 1821, Zacatecas RG. Büste Ferdinand VII. KM 111.5.	f.vz	60,--
7218	Real 1821, Zacatecas RG. Büste Ferdinand VII. KM 83.3.	s+	15,--
MEXIKO-LOKALAUSGABEN			
Zamora			
7219	1/8 Real 185?, Cu. Adler auf Kaktus / Freiheitsmütze, Bogen und Pfeil. Gegenstempel ZA im Kreis. KM L81.	f.ss	30,--
MEXIKO-CHIHUAHUA			
Ejercito Del Norte			
7220	Peso 1915. Adler auf Kaktus / Freiheitsmütze. KM 915. kl. Rdf. f.vz		70,--
<i>Mit diesem Geld bezahlte Pancho Villa seine Truppen.</i>			
MONTENEGRO			
Nikola I., 1860-1918			
7221	Perper 1912. KM 14. schöne Patina	vz	35,--
7222	20 Para 1908, Ni. KM 4.	ss-vz	10,--
NIEDERLANDE - GELDERLAND			
7223	Löwentaler 1641. Delm.825.	ss+	95,--
7224	1/2 Löwentaler 1640. Delm.869. kl. Zainende	ss+	170,--
7225	Gulden 1721. Delm.1178; KM 65.	f.ss	25,--
- HOLLAND			
7226	Löwentaler 1576. Delm.831.	f.ss	120,--
- KAMPEN			
7227	Löwentaler 1649. Delm.862.	s-ss	45,--
7228	Arendschilling o.J. mit Titel Matthias I. Verk.165.2. Schrf. ss		35,--
- OVERIJSEL			
7229	Löwentaler 1641. Delm.856.	f.ss	45,--
7230	Löwentaler 1643. Delm.856.	f.ss	45,--
- UTRECHT			
7231	1/2 Löwentaler 1617. Delm.982; KM 93. sehr selten	f.ss	350,--
7232	Duit 1787, Cu. KM 982; KM 93.	ss+	10,--
7233	Gulden 1706. Delm.1182; KM 76.	s-ss	25,--
- WESTFRIESLAND			
7234	Löwentaler 1633. Delm.873. Zainende	f.ss	45,--
7235	Taler zu 30 Stuivers 1684. Ritter / 3 Schilde. Delm.1081.	f.ss	115,--
- ZWOLLE			
7236	Löwentaler 1646. Delm.866b. beschnitten	f.ss	35,--
- KÖNIGREICH			
Willem II., 1840-1849			
7237	Gulden 1847. Schulm.525; KM 66.	f.ss	15,--
7238	25 Cents 1849. Schulm.533; KM 76.	ss-vz	56,--
7239	10 Cents 1849. Schulm.535; KM 75.	ss	30,--
Willem III., 1849-1890			
7240	Gulden 1858. Schulm.611.	ss	30,--
Wilhelmina I., 1890-1948			
7241	Gulden 1897. Schulm.797; KM 117.	ss	25,--
ÖSTERREICH			
1. Republik, 1918-1938			
7242	5 Schilling 1934. Magna Mater. JI.445.	f.st	28,--
7243	5 Schilling 1935. Magna Mater. JI.445.	f.st	28,--
7244	5 Schilling 1936. Magna Mater. JI.445.	f.st	90,--
7245	2 Schilling-Satz 1928-1937. Kompletter Satz der 2-Schilling Münzen, 10 Stück. KM 2843ff.	vz-st	160,--
7246	Schilling 1935, Cu-Ni. 439.	vz-st	18,--

PANAMA

Republik, seit 1903

7247	Balboa 1934. Allegorie / Balboa. KM 13.	ss+	10,--
7248	Balboa 1947. Allegorie / Balboa. KM 13.	f.vz	5,--
7249	Balboa 1953. 50. Jahrestag der Republik. KM 21.	vz-st	20,--
7250	Balboa 1966. Wappen / Balboa. KM 27.	bfr.	10,--
7251	1/2 Balboa 1953. 50. Jahrestag der Republik. KM 20.	vz	5,--

PARAGUAY

7252	300 Guaranies 1968. A. Stroessner. KM 29	vz	10,--
------	--	----	-------

PERU

Carlos II., 1665-1700

7253	2 Reales 1689, Lima R (?). C/C 6693; KM 21.	s	70,--
7254	2 Reales 1692, Lima V. C/C 6703; KM 21	s	130,--
7255	Real 1686, Lima R. C/C 6568; KM 20.	s+	80,--
7256	Real 1687, Lima R. C/C 6574; KM 20.	s+	80,--

Philipp V., 1700-1746

7257	Real 1703, Lima H. KM 31.	s	60,--
------	---------------------------	---	-------

Ferdinand VI., 1746-1759

7258	2 Reales 1758, Lima JM. Pillar-Typ. C/C 9317.	ss	100,--
7259	Real 1753, Lima J. Pillar-Typ. C/C 9201	f.ss	50,--
7260	1/2 Real 1756, Lima JM. Pillar-Typ. C/C 9120.	f.ss	25,--

Carlos III., 1759-1788

7261	8 Reales 1761, Lima JM. Pillar-Dollar. KM A64.2.	war broschiert ss	75,--
7262	8 Reales 1770, Lima JM. Pillar-Dollar. KM 64.2.	Chopmarks ss	180,--
7263	8 Reales 1778, Lima MJ. Portrait. KM 78	ss	75,--
7264	8 Reales 1781, Lima MJ. Portrait. KM 78	ss	80,--
7265	8 Reales 1787, Lima MJ. Portrait. KM 78ass+		90,--
7266	2 Reales 1777, Lima MI. Portrait. KM 76	f.ss	50,--
7267	2 Reales 1783, Lima MI. Portrait. KM 76	s-ss	40,--
7268	Real 1769, Lima JM. Pillar-Typ. KM 61.	f.ss	50,--

7269	Real 1774, Lima MJ. Portrait. KM 75.	s-ss	40,--
7270	Real 1788, Lima IJ. Portrait. KM 75a.	f.ss	40,--
7271	1/2 Real 1761, Lima JM. Pillar-Typ. KM 61.	ss	35,--
7272	1/2 Real 1785, Lima MI. Portrait. KM 74a	s	15,--

Carlos IV., 1788-1808

7273	8 Reales 1790, Lima IJ. Portrait. Büste von Carlos III., Titel CAROLUS IV. KM 87.	Chopmarks s-ss	60,--
7274	8 Reales 1791, Lima IJ. Portrait. Büste von Carlos III., Titel CAROLUS IV. KM 87.	ss	110,--
7275	8 Reales 1792, Lima IJ. Portrait. KM 97.	kleine Chopmarks f.ss	50,--
7276	8 Reales 1793, Lima IJ. Portrait. KM 97	ss	70,--
7277	8 Reales 1795, Lima IJ. Portrait. KM 97	ss	70,--
7278	8 Reales 1795, Lima IJ. Portrait. KM 97	f.ss	55,--
7279	8 Reales 1797, Lima IJ. Portrait. KM 97	s+	45,--
7280	8 Reales 1799, Lima IJ. Portrait. KM 97	f.ss	60,--
7281	8 Reales 1800, Lima IJ. Portrait. KM 97	ss	70,--
7282	8 Reales 1800, Lima IJ. Portrait. KM 97	f.ss	55,--
7283	8 Reales 1804, Lima IJ. Portrait. KM 97.	Broschierspur ?	50,--
7284	8 Reales 1805, Lima IJ. Portrait. KM 97	ss	70,--
7285	8 Reales 1805, Lima IJ. Portrait. KM 97	s-ss	50,--
7286	8 Reales 1808, Lima IJ. Portrait. KM 97	vz+	110,--
7287	2 Reales 1791, Lima IJ. Portrait. KM 95	s-ss	40,--
7288	2 Reales 1793, Lima IJ. Portrait, Große Büste. KM 95.	ss	50,--
7289	2 Reales 1796, Lima IJ. Portrait. KM 95	s	30,--
7290	2 Reales 1801, Lima IJ. Portrait. KM 95	ss+	50,--
7291	Real 1790, Lima IJ. Portrait. Büste von Carlos III., Titel CAROLUS IV. KM 84.	s	30,--

Ferdinand VII., 1808-1823

7292	8 Reales 1810, Lima JP. Imaginäres Portrait. KM 106.2.	ss	70,--
7293	8 Reales 1810, Lima JP. Imaginäres Portrait. KM 106.2.	beidseits justiert ss	50,--
7294	8 Reales 1811, Lima JP. Imaginäres Portrait. KM 106.2.	ss	70,--

7295	8 Reales 1812, Lima JP. Portrait. KM 117.1.				
		ss	65,--		
7296	8 Reales 1813, Lima JP. Portrait. KM 117.1.				
		ss-vz	80,--		
7297	8 Reales 1814, Lima JP. Portrait. KM 117.1.				
		f.ss	60,--		
7298	8 Reales 1817, Lima JP. Portrait. KM 117.1.				
		ss	65,--		
7299	8 Reales 1819, Lima JP. Portrait. KM 117.1.				
	Vs. Kratzer im Feld	ss+	50,--		
7300	8 Reales 1821, Lima JP. Portrait. KM 117.1.				
		ss-vz	80,--		
7301	4 Reales 1821, Lima JP. Portrait. KM 116.				
		s-ss	65,--		
7302	2 Reales 1817, Lima JP. Portrait. KM 115.1.				
	Zainende	s-ss	35,--		
7303	2 Reales 1821, Lima JP. Portrait. KM 115.1.				
		f.ss	40,--		
7304	Real 1816, Lima JP. Portrait. KM 115.1.	ss	40,--		
7305	1/2 Real 1816, Lima JP. Portrait. KM 113.2.				
		s-ss	20,--		
7306	1/2 Real 1821, Lima JP. Portrait. KM 113.2.				
		f.ss	25,--		
7307	1/4 Real 1816, Lima. Turm / Löwe. KM 108.				
		vz	80,--		
	Republik, seit 1821				
7308	4 Reales 1836, Arequiba M. Wappen / Freiheit. KM 151.2.				
		s-ss	70,--		
7309	2 Reales 1828, Lima JM. Wappen / Freiheit. KM 141.1.				
		ss	15,--		
7310	5 Pesetas 1880, BF. Wappen / Kopf der Freiheit. KM 201.1.				
		kl. Rdf. ss-vz	35,--		
7311	Sol 1865, YB. Wappen / Freiheit. KM 196.1.				
		f.st	50,--		
7312	Sol 1915, FG. Wappen / Freiheit. KM 196.26.				
		f.st	15,--		
	PHILIPPINEN				
	Ferdinand VII., 1808-1823				
7313	8 Reales o.J. Runder Gegenstempel "F7o" auf Peru, 8 Reales 1833, Lima. KM 83.				
		s-ss	60,--		
	Isabella II., 1833-1868				
7314	8 Reales o.J. Runder Gegenstempel "Y II" auf Bolivien, 8 Soles 1834. KM 100.				
		ss	220,--		
7315	8 Reales o.J. Runder Gegenstempel "Y II" auf Mexiko, 8 Reales 1834, Guanajuato. KM 129.				
		ss	120,--		
7316	8 Reales o.J. Runder Gegenstempel "Y II" auf Mexiko, 8 Reales 1833, Zacatecas. KM 129.				
		ss	120,--		
7317	8 Reales o.J. Runder Gegenstempel "Y II" auf Mexiko, 8 Reales 1834, Zacatecas. KM 129.				
		s-ss	100,--		
	Alfonso XIII., 1886-1931				
7318	Peso 1897, Manila SGV. KM 154.				
		kl.Kratzer ss	30,--		
	POLEN				
	Wladislaw Jagello, 1386-1434				
7319	Halbgroschen, Krakau. Krone / Adler. Gum.415.				
		s-ss	20,--		
7320	Halbgroschen, Krakau. Krone / Adler. Gum.415.				
		f.ss	25,--		
	Johann Albert, 1492-1501				
7321	Halbgroschen, Krakau. Krone / Adler. Gum.467.				
		f.ss	25,--		
	Sigismund I., 1506-1548				
7322	Krongroschen 1527, Krakau. Krone / Adler. Gum.483.				
		f.ss	20,--		
7323	Krongroschen 1528, Krakau. Krone / Adler. Gum.483.				
		ss	25,--		
7324	Krongroschen 1529, Krakau. Krone / Adler. Gum.484.				
		ss	25,--		
7325	Kronhalbgroschen 1508, Krakau. Krone / Adler. Gum.480.				
		ss+	30,--		
7326	Kronhalbgroschen 1510, Krakau. Krone / Adler. Gum.480.				
		f.ss	15,--		
7327	Kronhalbgroschen 1599 (sic!), Krakau. Verprägt für 1509. Krone / Adler. Gum.480.				
		f.ss	35,--		
	Stephan Bathory, 1576-1586				
7328	Dreigröschler 1584, Litauen. Gum.760.	ss	40,--		
	Sigismund III., 1587-1632				
7329	Ort 1621. Gum.1171.	s-ss	15,--		
7330	Ort 1622. Gum.1176. kl. Randasubbruch	f.ss	20,--		
7331	Ort 1622. Gum.1176.	s-ss	15,--		
7332	Ort 1623. Gum.1177.	ss	30,--		
7333	Ort 1623. Gum.1177.	s-ss	15,--		
7334	Ort 1623. Gum.1177.	s	10,--		
7335	6 Groschen 1596, Marienburg. Gum.1151. vz				
			70,--		
7336	6 Groschen 1599, Marienburg. Gum.1153.				
		war gefasst ss-vz	10,--		
7337	6 Groschen 1623. Gum.1160.	f.ss	25,--		
7338	Dreigröschler 1606. mit kopfstehender Jahreszahl 9109. Gum.1133.				
		s-ss	40,--		
7339	Dreipötker 1617, Bromberg. Wappen / Reichsapfel. Gum.966.				
		ss	25,--		
7340	Dreipötker 1621, Bromberg. Wappen / Reichsapfel. Gum.971.				
		Prägeschwäche ss	15,--		
7341	Dreipötker 1622, Bromberg. Wappen / Reichsapfel. Gum.972.				
		ss	25,--		
7342	Dreipötker 1622, Bromberg. Wappen / Reichsapfel. Gum.972.				
		s	10,--		
7343	Dreipötker 1623, Bromberg. Wappen / Reichsapfel. Gum.973.				
		ss	20,--		
7344	Dreipötker 1624, Bromberg. Wappen / Reichsapfel. Gum.974.				
		ss	20,--		
7345	Dreipötker 1624, Bromberg. Wappen / Reichsapfel. Gum.974.				
		s-ss	15,--		
7346	Dreipötker 1625, Bromberg. Wappen / Reichsapfel. Gum.975.				
		f.ss	15,--		
7347	Dreipötker 1626, Bromberg. Wappen / Reichsapfel. Gum.976.				
		ss	20,--		
7348	Dreipötker 1627, Bromberg. Wappen / Reichsapfel. Gum.977.				
		ss	20,--		
7349	Schilling 1614. Adler / Wert zwischen 1-4. Gum.887.				
		ss	40,--		
7350	Schilling 1623, Litauen. Wert / Wappen. Gum.1302.				
		s-ss	15,--		
	Johann Kasimir, 1649-1668				
7351	Gulden zu 30 Groschen 1665, Krakau AT. Monogramm / Wappen. Gum.1773.				
		s-ss	35,--		
7352	Gulden zu 30 Groschen 1665, Krakau AT. Monogramm / Wappen. Gum.1773.				
		s	25,--		
7353	Gulden zu 30 Groschen 1666, Krakau AT. Monogramm / Wappen. Gum.1774.				
		s-ss	35,--		
7354	Ort 1653, Posen AT. Gum.1736.	s+	15,--		
7355	Ort 1655, Krakau SCH. Gum.1734.				
		war gefasst ss	10,--		
7356	6 Groschen 1661, Bromberg. Gum.1700.				
		Zainende ss	30,--		
7357	6 Groschen 1662, Krakau AT. Gum.1701.				
		Randausbruch f.ss	20,--		
7358	6 Groschen 1664, Krakau AT. Gum.1709.	s-ss	10,--		
	August III., 1733-1763				
7359	Doppelgulden zu 8 Silbergroschen 1753, Leipzig EC. Gum.2165.				
		f.ss	25,--		
	Stanislaus August, 1764-1795				
7360	Gulden zu 4 Silbergroschen 1766, Warschau. Gum.2372.				
		s-ss	20,--		
7361	Halbgulden zu 2 Silbergroschen 1766, Warschau. Gum.2361.				
		f.ss	20,--		
7362	Halbgulden zu 2 Silbergroschen 1769, Warschau. Gum.2362.				
		s	10,--		
7363	3 Groschen 1767, Warschau, Cu. Gum.2348.				
		Rdf. ss	15,--		
7364	Groschen 1773, Warschau, Cu. Gum.2343 ss				
	Nikolaus I. von Russland, 1825-1855				
7365	5 Zlotych - 3/4 Rubel 1839, Warschau. Gum.2548; KM 133.				
		f.ss	35,--		
	RUSSLAND				
	Peter I., 1696-1725				
7366	5 Kopeken 1723, ohne Mzz., Cu. Brekke 286; KM 164.				
		s	50,--		
7367	Kopeke 1705, bK, Cu. Brekke 162-165; KM 117.				
		s	40,--		
7368	Kopeke 1710, MD, Cu. Brekke 204; KM 118.				
		ss	85,--		
7369	Denga 1702, Cu. KM 111.	s-ss	60,--		
7370	Denga 1704, Cu. KM 111.	f.ss/s	40,--		
	Katharina I., 1725-1727				
7371	5 Kopeken 1726, Moskau HD, Cu. Brekke 10; KM 170.				
		s-ss	25,--		

7372	5 Kopeken 1727, Moskau HD, Cu. Brekke 24; KM 170. ss	40,--	7415	2 Para / 3 Kopeken 1773, Bro. für Moldavien. Brekke 18; Cr.3. s+	25,--
7373	5 Kopeken 1727, Moskau KD, Cu. mit "A" in Kopeke, 3 Schwanzfedern. Brekke 29; KM 179. poröse Oberfläche ss+	300,--	7416	2 Para / 3 Kopeken 1773, Bro. für Moldavien. Brekke 18; Cr.3. Schrf. s	15,--
	Peter II., 1727-1730		7417	2 Para / 3 Kopeken 1774, Bro. für Moldavien. Brekke 20; Cr.3. Schrf. ss	75,--
7374	5 Kopeken 1729, Moskau MD, Cu. Brekke 19ff; KM 165. s	20,--		<i>Diese Münzen wurden aus dem Metall geraubter türkischer Kanonen hergestellt.</i>	
	Anna, 1730-1740		7418	Para / 3 Dengi 1772, Bro. für Moldavien. Brekke 10; Cr.3. f.ss	60,--
7375	5 Kopeken 1730, Moskau MD, Cu. Brekke 41; KM 165. Rs. Kratzer in Feldern ss	20,--	7419	Para / 3 Dengi 1772, Bro. für Moldavien. Brekke 10; Cr.3. Schrf. s	30,--
7376	Poluschka 1730, ohne Mzz., Cu. Brekke 1; KM 187. f.ss	15,--		Paul I., 1796-1801	
7377	Poluschka 1735, ohne Mzz., Cu. Brekke 9; KM 187. f.ss	15,--	7420	Rubel 1798, St. Petersburg CM. Dav.1688; Severin 2429. Zainende, kl. Kratzer ss	120,--
7378	Poluschka 1736, ohne Mzz., Cu. Brekke 12; KM 187. ss	25,--	7421	2 Kopeken 1793 (1797), Ekaterinburg EM, Cu. Münzzeichen an den Seiten des Pferdes. Brekke 4; Cr.58. selten s-ss	160,--
	Elisabeth, 1741-1762			<i>Paul ordnete an, alle unter Katharina bereits überprägten leichtgewichtigen Kupfermünzen noch einmal überprägen zu lassen. Allerdings mit Design und Jahreszahl Katharina, damit der Makel auf die "alte" Regierung fiel. Diese Münzen sind breit und dünn, da sie doppelt überprägt wurden.</i>	
7379	25 Kopeken 1756, Moskau Mb. KM 98; Cr.7. beschnitten f.ss	25,--	7422	2 Kopeken 1797, Ekaterinburg EM, Cu. Brekke 63; Cr.95. ss-vz	45,--
7380	Polupoltinnik 1753, Moskau. Severin 1601; Cr.17a. ss	150,--	7423	2 Kopeken 1797, Ekaterinburg EM, Cu. Brekke 63; Cr.95. ss	25,--
7381	2 Kopeken 1757, Cu. überprägt auf eine Münze von 1756. Brekke 92; Cr.7. ss	60,--	7424	2 Kopeken 1797-1801, Ekaterinburg EM, Cu. Lot von 5 Münzen. 1797, 1798 (2), 1800, 1801. Cr.95. s-ss	50,--
7382	2 Kopeken 1757, Cu. Brekke 91; Cr.7. s	10,--	7425	2 Kopeken 1798, Ekaterinburg EM, Cu. Brekke 71; Cr.95. ss	25,--
7383	2 Kopeken 1758, Cu. Brekke 98; Cr.7. ss-vz	85,--	7426	2 Kopeken 1798, Ekaterinburg EM, Cu. Brekke 71; Cr.95. f.ss	20,--
7384	2 Kopeken 1758, Cu. Brekke 98; Cr.7. s-ss	20,--	7427	2 Kopeken 1799, Ekaterinburg EM, Cu. Brekke 75; Cr.95. ss	25,--
7385	2 Kopeken 1758, Cu. Brekke 98; Cr.7. s-ss/ss	40,--	7428	2 Kopeken 1799, Ekaterinburg EM, Cu. Brekke 75; Cr.95. f.ss	20,--
7386	2 Kopeken 1759, Cu. Brekke 102; Cr.7. s-ss	20,--	7429	2 Kopeken 1800, Ekaterinburg EM, Cu. Brekke 79; Cr.95. ss	20,--
7387	2 Kopeken 1761, Cu. Brekke 107; Cr.7. s-ss	20,--	7430	2 Kopeken 1800-1801, Ekaterinburg EM, Cu. Lot von 6 Münzen. 1800 (4), 1801 (2). Cr.95. ge-s	40,--
7388	Denga 1759, Cu. Brekke 70; KM 5. s	25,--	7431	2 Kopeken 1801, Ekaterinburg EM, Cu. Brekke 84; Cr.95. ss	25,--
7389	Denga 1760, Cu. Brekke 71; KM 5. s-ss	60,--	7432	2 Kopeken 1801, Ekaterinburg EM, Cu. Brekke 84; Cr.95. f.ss	20,--
7390	Denga 1760, Cu. Brekke 71; KM 5. s	30,--	7433	Kopeke 1797, Ekaterinburg EM, Cu. Brekke 43; Cr.94. ss+	20,--
7391	Denga 1760, Cu. Brekke 71; KM 5. s/ge	10,--	7434	Kopeke 1797, Ekaterinburg EM, Cu. Brekke 43; Cr.94. ss	15,--
	Katharina II., 1762-1796		7435	Kopeke 1797-1802, Ekaterinburg EM, Cu. Lot von 7 Stück. 1797, 1798, 1799 (3), 1800, 1801. Cr.94. s-ss	50,--
7392	15 Kopeken 1794, St. Petersburg. Cr.62. s-ss	50,--	7436	Kopeke 1799, Ekaterinburg EM, Cu. Brekke 53; Cr.94. ss	15,--
7393	5 Kopeken 1768, Kolyvan KM, Cu. für Sibirien. Brekke 462; Cr.5. s+	60,--	7437	Kopeke 1800, Ekaterinburg EM, Cu. Brekke 56; Cr.94. ss	15,--
7394	5 Kopeken 1774, Kolyvan KM, Cu. für Sibirien. Brekke 474; Cr.5. Zainende ss	75,--	7438	Denga 1797, Annensk AM, Cu. Brekke 23; Cr.93. ss	25,--
7395	5 Kopeken 1776, Ekaterinburg EM, Cu. Brekke 234; Cr.59. ss+	30,--	7439	Denga 1798, Ekaterinburg EM, Cu. Brekke 26; Cr.93. ss	25,--
7396	5 Kopeken 1780, Ekaterinburg EM, Cu. Brekke 240; Cr.59. ss+	30,--	7440	Denga 1798, Ekaterinburg EM, Cu. Brekke 26; Cr.93. f.ss	15,--
7397	5 Kopeken 1786, Ekaterinburg EM, Cu. Brekke 258; Cr.59. f.vz	40,--	7441	Poluschka 1797, Annensk AM, Cu. Brekke 5; Cr.92. ss	35,--
7398	5 Kopeken 1788, Ekaterinburg EM, Cu. Brekke 270; Cr.59. ss-vz	30,--		Alexander I., 1801-1825	
7399	5 Kopeken 1794, Ekaterinburg EM, Cu. Brekke 300; Cr.59. ss	25,--	7442	5 Kopeken 1804, St. Petersburg CPb. Severin 2829; Cr.126. s	10,--
7400	2 Kopeken 1765, Moskau MM, Cu. Brekke 148; Cr.58. s-ss	12,--	7443	2 Kopeken 1812, Ekaterinburg EM, Cu. Brekke 267; Cr.118. f.vz	20,--
7401	2 Kopeken 1790, Ekaterinburg EM, Cu. Brekke 182; Cr.58. f.ss	30,--	7444	2 Kopeken 1812, St. Petersburg CPb, Cu. Brekke 273; Cr.118. Stempelfehler f.vz	20,--
7402	Kopeke 1768, Kolyvan KM, Cu. für Sibirien. Brekke 390; Cr.3. ss	70,--	7445	2 Kopeken 1812, Ishorsk IM, Cu. Brekke 267; Cr.118. ss+	15,--
7403	Denga 1766, Ekaterinburg EM, Cu. Brekke 54; Cr.56. ss	20,--	7446	2 Kopeken 1812, St. Petersburg CPb, Cu. Brekke 273; Cr.118. ss+	12,--
7404	Denga 1766, Ekaterinburg EM, Cu. Brekke 54; Cr.56. s-ss	10,--	7447	2 Kopeken 1812, Ekaterinburg EM, Cu. Brekke 267; Cr.118. ss+	12,--
7405	Denga 1768, Ekaterinburg EM, Cu. Brekke 56; Cr.56. s-ss	10,--	7448	2 Kopeken 1813, Ekaterinburg EM, Cu. Brekke 274; Cr.118. f.vz	20,--
7406	Denga 1770, Ekaterinburg EM, Cu. Brekke 58; Cr.56. ss	40,--			
7407	Denga 1773, Ekaterinburg EM, Cu. Brekke 62; Cr.56. ss	15,--			
7408	Denga 1786, Ekaterinburg EM, Cu. Brekke 74; Cr.56. ss	20,--			
7409	Denga 1786, Kolyvan KM, Cu. Brekke 74; Cr.56. ss+	40,--			
7410	Denga 1789, Ekaterinburg EM, Cu. Brekke 83; Cr.56. f.ss	15,--			
7411	Denga 1795, Ekaterinburg EM, Cu. Brekke 100; Cr.56. ss	20,--			
7412	Poluschka 1768, Ekaterinburg EM, Cu. Brekke 6; Cr.55. f.ss	20,--			
7413	Poluschka 1768, Kolyvan KM, Cu. für Sibirien. Brekke 324; Cr.1. ge-s	10,--			
7414	2 Para / 3 Kopeken 1772, Bro. für Moldavien. Brekke 15; Cr.3. s+	40,--			

7449	2 Kopeken 1813, Ekaterinburg EM, Cu. Brekke 274; Cr.118.	ss+	12,--	7488	3 Kopeken 1844, Ekaterinburg EM, Cu. Brekke 217; Cr.146.	s+	15,--
7450	2 Kopeken 1813, St. Petersburg CPb, Cu. Brekke 277; Cr.118.	ss+	12,--	7489	3 Kopeken 1845, Suzun CM, Cu. Brekke 219; Cr.146.	s	15,--
7451	2 Kopeken 1813, Ishorsk IM, Cu. Brekke 276; Cr.118.	ss+	20,--	7490	3 Kopeken 1846, Suzun CM, Cu. Brekke 220; Cr.146.	ss	30,--
7452	2 Kopeken 1814, Ekaterinburg EM, Cu. Brekke 278; Cr.118.	f.vz	20,--	7491	3 Kopeken 1854, Warschau BM, Cu. Brekke 236; Cr.151.	ss-vz	150,--
7453	2 Kopeken 1814, Ekaterinburg EM, Cu. Brekke 278; Cr.118.	ss	10,--	7492	2 Kopeken 1840, Ishorsk CPM, Cu. Brekke 164; Cr.145.	etwas belegt vz	30,--
7454	2 Kopeken 1814, Ishorsk IM, Cu. Brekke 280; Cr.118.	ss-vz	15,--	7493	2 Kopeken 1841, Ishorsk CPM, Cu. Brekke 171; Cr.145.	Grünspan ss	20,--
7455	2 Kopeken 1814, St. Petersburg CPb, Cu. Brekke 283; Cr.118.	ss	20,--	7494	2 Kopeken 1842, Ekaterinburg EM, Cu. Brekke 173; Cr.145.	ss	15,--
7456	2 Kopeken 1814, Ishorsk IM, Cu. Brekke 280; Cr.118.	ss	10,--	7495	2 Kopeken 1843, Ishorsk CPM, Cu. Brekke 178; Cr.145.	ss	15,--
7457	Denga 1814, Ishorsk IM, Cu. Brekke 166; Cr.116.	ss	10,--	7496	2 Kopeken 1843, Ekaterinburg EM, Cu. Brekke 176; Cr.145.	ss	10,--
7458	Deneschka 1820, Warschau BM, Cu. Brekke 39; Yeo.2.	vz-st	80,--	7497	2 Kopeken 1844, Ekaterinburg EM, Cu. Brekke 179; Cr.145.	f.ss	10,--
Nikolaus I., 1825-1855				7498	2 Kopeken 1853, Ekaterinburg EM, Cu. Brekke 193; Cr.150.	ss	10,--
7459	Rubel 1828, St. Petersburg CPb. Dav.282; Cr.161.	kl. Rdf. ss	100,--	7499	Kopeke 1828, Ekaterinburg EM, Cu. Brekke 72; Cr.136.	kleiner Fleck f.prfr.	35,--
7460	Rubel 1839, St. Petersburg. Borodino Monument. Dav.288; Severin 3303.	Rs. Schrf. f.st	850,--	7500	Kopeke 1840, Ishorsk CPM, Cu. Brekke 101; Cr.144.	f.vz	25,--
7461	Rubel 1842, St. Petersburg CPb. Dav.283; KM 168.1.	Rdf. ss	45,--	7501	Kopeke 1840, Ekaterinburg EM, Cu. Brekke 99; Cr.144.	ss	15,--
7462	Rubel 1844, St.Petersburg. Dav.283; KM 168.1.	ss	45,--	7502	Kopeke 1840, Ishorsk CPM, Cu. Brekke 101; Cr.144.	ss	15,--
7463	Rubel 1854, St.Petersburg. Dav.283; KM 168.1.	f.vz	100,--	7503	Kopeke 1841, Ekaterinburg EM, Cu. Brekke 104; Cr.144.	ss	10,--
7464	Poltina 1839, St. Petersburg CPb. Severin 3296; Cr.167.	kl. Schrf. ss	30,--	7504	Kopeke 1841, Ishorsk CPM, Cu. Brekke 106; Cr.144.	ss	10,--
7465	Poltina 1855, St. Petersburg CPb. Severin 3392; Cr.167.	ss	50,--	7505	Kopeke 1842, Ekaterinburg EM, Cu. Brekke 107; Cr.144.	ss	10,--
7466	25 Kopeken 1827, St. Petersburg CPb. Severin 2902; KM 159.	f.ss	25,--	7506	Kopeke 1842, Ishorsk CPM, Cu. Brekke 109; Cr.144.	ss	10,--
7467	25 Kopeken 1839, St. Petersburg CPb. Severin 3288; Cr.166.	f.ss	15,--	7507	Kopeke 1843, Ekaterinburg EM, Cu. Brekke 110; Cr.144.	ss	10,--
7468	25 Kopeken 1847, St. Petersburg CPb. Severin 3514; Cr.166.	ss	20,--	7508	Kopeke 1844, Ekaterinburg EM, Cu. Brekke 113; Cr.144.	ss	10,--
7469	25 Kopeken 1849, St. Petersburg CPb. Severin 3552; Cr.166.	ss	20,--	7509	Kopeke 1845, Suzun CM, Cu. Brekke 115; Cr.144.	ss	10,--
7470	25 Kopeken 1854, St. Petersburg CPb. Severin 3620; Cr.166.	ss	20,--	7510	Kopeke 1847, Suzun CM, Cu. Brekke 117; Cr.144.	ss	30,--
7471	25 Kopeken 1855, St. Petersburg CPb. Severin 3629; Cr.166.	ss	10,--	<i>Die letzte Münze dieser Münzstätte. 1847 brannte Suzun aus.</i>			
7472	10 Kopeken 1836, St. Petersburg CPb. Cr.164.	ss	5,--	7511	Kopeke 1851-1853, Ekaterinburg EM, Cu. Lot von 4 Stück: 1851, 1852 (2), 1853. Cr.150.	ss	20,--
7473	10 Kopeken 1837, St. Petersburg CPb. Severin 2899; Cr.157.	f.ss	10,--	7512	1/2 Kopeke 1839, Suzun CM, Cu. Brekke 35; Cr.143.	s/ss	15,--
7474	5 Kopeken 1826, St. Petersburg CPb. neuer Typ. Severin 2885; Cr.156.	ss	20,--	7513	1/2 Kopeke 1840, Ekaterinburg EM, Cu. Brekke 36; Cr.143.	ss	10,--
7475	5 Kopeken 1826, St. Petersburg CPb. neuer Typ. Severin 2885; Cr.156.	s	10,--	7514	1/2 Kopeke 1840, Ishorsk CPM, Cu. Brekke 37; Cr.143.	ss	10,--
7476	5 Kopeken 1830, St. Petersburg CPb. Lot von 6 Stück: 1834, 1835, 1838, 1845, 1850 (2). Erhaltung meist ss.		60,--	7515	1/2 Kopeke 1841, Ishorsk CPM, Cu. Brekke 42; Cr.143.	ss	10,--
7477	5 Kopeken 1830, St. Petersburg CPb. Severin 2943; Cr.156.	etwas gewellt f.vz	35,--	7516	1/2 Kopeke 1841, Ekaterinburg EM, Cu. Brekke 41; Cr.143.	ss	10,--
7478	3 Kopeken 1840, Ekaterinburg EM, Cu. Brekke 202; Cr.146.	s-ss	15,--	7517	1/2 Kopeke 1842, Ishorsk CPM, Cu. Brekke 46; Cr.143.	ss	10,--
7479	3 Kopeken 1840, Ekaterinburg EM, Cu. Brekke 202; Cr.146.	ss	20,--	7518	1/2 Kopeke 1843, Ekaterinburg EM, Cu. Brekke 47; 'Cr.143.	ss	10,--
7480	3 Kopeken 1840-1843, Suzun CM, Cu. Lot von 5 Stück: 1840, 1841, 1842 (2), 1843. Mzst nicht mehr lesbar.	s	40,--	7519	Denga 1828, Ekaterinburg EM, Cu. Brekke 33; Cr.135.	ss	10,--
7481	3 Kopeken 1841, Ekaterinburg EM, Cu. Brekke 208; Cr.146.	etwas belegt ss-vz	60,--	7520	1/4 Kopeke 1840, Ekaterinburg EM, Cu. Brekke 2; Cr.142.	ss	10,--
7482	3 Kopeken 1841, Ekaterinburg EM, Cu. Brekke 208; Cr.146.	ss	30,--	7521	1/4 Kopeke 1840, Ishorsk CPM, Cu. Brekke 4; Cr.142.	ss	20,--
7483	3 Kopeken 1841, Ekaterinburg EM, Cu. Brekke 208; Cr.146.	s-ss	15,--	7522	1/4 Kopeke 1841, Ishorsk CPM, Cu. Brekke 8; Cr.142.	ss	15,--
7484	3 Kopeken 1842, Ekaterinburg EM, Cu. Brekke 211; Cr.146.	ss	30,--	7523	1/4 Kopeke 1841, Ekaterinburg EM, Cu. Brekke 6; Cr.142.	ss-vz	15,--
7485	3 Kopeken 1842, Ekaterinburg EM, Cu. Brekke 211; Cr.146.	s-ss	15,--	7524	1/4 Kopeke 1842, Ekaterinburg EM, Cu. Brekke 9; Cr.142.	ss	10,--
7486	3 Kopeken 1843, Ekaterinburg EM, Cu. Brekke 214; Cr.146.	ss	60,--	7525	1/4 Kopeke 1842, Ishorsk CPM, Cu. Brekke 11; Cr.142.	Rs. Schrf. f.st	50,--
7487	3 Kopeken 1843, Ekaterinburg EM, Cu. Brekke 214; Cr.146.	f.ss	20,--				

7526	1/4 Kopeke 1843, Ekaterinburg EM, Cu. Brekke 12; Cr.142.	Schr. ss-vz	10,--
	Alexander II., 1855-1881		
7527	Rubel 1859, St. Petersburg. Reiterstandbild Nikolaus I. Dav.290; Severin 3681.	winz. Rdf. f.st	450,--
7528	Rubel 1877, St. Petersburg. Dav.289; KM 25.	ss+	40,--
7529	Rubel 1877, St. Petersburg. Dav.289; KM 25.	Rdf. ss	30,--
7530	Rubel 1878, St. Petersburg. Dav.289; KM 25.	kl. Rdf. ss	30,--
7531	Poltina 1877, St. Petersburg CPb. Severin 3858; Yeo.24.	vz+	50,--
7532	25 Kopeken 1859, St. Petersburg. KM 23.	vz-st	40,--
7533	25 Kopeken 1877, St. Petersburg CPb. Severin 3970; Yeo.23.	ss	15,--
7534	5 Kopeken 1865, St. Petersburg CPb. Severin 3795; Yeo.19.	ss-vz	5,--
7535	5 Kopeken 1859, Ekaterinburg EM, Cu. Brekke 218; Yeo.6.	ss	10,--
7536	5 Kopeken 1860, Ekaterinburg EM, Cu. Brekke 221; Yeo.6.	ss-vz	15,--
7537	5 Kopeken 1860, Ekaterinburg EM, Cu. Brekke 221; Yeo.6.	ss	10,--
7538	5 Kopeken 1863, Ekaterinburg EM, Cu. Brekke 224; Yeo.6.	ss	10,--
7539	5 Kopeken 1865, Ekaterinburg EM, Cu. Brekke 226; Yeo.6.	ss-vz	15,--
7540	5 Kopeken 1865, Ekaterinburg EM, Cu. Brekke 226; Yeo.6.	ss	10,--
7541	3 Kopeken 1856, Ekaterinburg EM, Cu. Brekke 170; Yeo.6.	ss	8,--
7542	2 Kopeken 1862, Warschau BM, Cu. Brekke 140; Yeo.4a.	ss-vz	30,--
7543	Deneschka 1859, Ekaterinburg EM, Cu. Brekke 47; Yeo.2.	vz	15,--
7544	Lot. 9 Kupfermünzen: Poluschka 1858 EM (2), Denischka 1855, 1862 (2), 1859, 1/2 Kopeke 1878, Kopeke 1856, 1862.	ss	40,--
	Alexander III., 1881-1894		
7545	Rubel 1883. Auf die Krönung. Dav.291; Severin 3939.	st	250,--
7546	Rubel 1883. Auf die Krönung. Dav.291; Severin 3939.	vz-st	150,--
7547	1/2 Kopeke 1889, St. Petersburg CPb, Cu. Brekke 22; Yeo.48.	f.st	10,--
7548	1/4 Kopeke 1886, St. Petersburg CPb, Cu. Brekke 6; Yeo.29.	f.st	20,--
7549	1/4 Kopeke 1891, St. Petersburg CPb, Cu. Brekke 11; Yeo.29.	vz-st	15,--
7550	1/4 Kopeke 1892, St. Petersburg CPb, Cu. Brekke 12; Yeo.29.	f.st	20,--
	Nikolaus II., 1894-1917		
7551	Rubel 1896. Auf die Krönung. Dav.294; Severin 4035.	kl. Rdf. vz+	120,--
7552	Rubel 1898. Denkmal Alexander II. Dav.295; Severin 4055.	Vs. kl. Kratzer f.vz	850,--
7553	Rubel 1912. Auf den Rückzug der Franzosen 1812. Dav.296; Severin 4164.	kl. Rdf. vz-st	500,--
7554	Rubel 1915. Dav.293; Severin 4194.	f.st	350,--
	<i>Der letzte Rubel Nikolaus II.</i>		
7555	50 Kopeken 1897, Paris. Severin 4041; Yeo.58.	f.st	70,--
7556	25 Kopeken 1895, St. Petersburg. Severin 4024; Yeo.57.	vz	40,--
7557	25 Kopeken 1896, St. Petersburg. Severin 4029; Yeo.57.	ss	10,--
7558	25 Kopeken 1900, St. Petersburg. Severin 4078; Yeo.57.	ss-vz	45,--
7559	15 Kopeken 1917, St. Petersburg. Severin 4201; Yeo.21.	vz+	40,--
	SCHWEDEN		
	Adolf Frederik, 1751-1771		
7560	2 Öre Sylvermynt 1764, Avesta, Cu. Punkt nach dem V. Ahl.173; KM 310.	ss	25,--
	Gustav IV. Adolf, 1792-1809		
7561	1/2 Skilling 1807, Stockholm, Cu. KM 390.	ss	15,--
7562	1/4 Skilling 1807, Cu. KM 389.	ss	12,50

	Oskar II., 1872-1907		
7563	Krona 1875, Stockholm. KM 520; Ahl.62.	s-ss	30,--
7564	25 Öre 1896, Stockholm EB. KM 531.	ss	10,--
	SCHWEIZ		
	- AARGAU, KANTON		
7565	5 Batzen 1815. HMZ 31; D./T.195.	Rdf. ss	30,--
7566	Batzen 1809, Bi. HMZ 32; D./T.199.	f.ss	15,--
7567	2 Rappen 1813, Bi. HMZ 35; D./T.206.	ss	10,--
7568	2 Rappen 1814, Bi. HMZ 35; D./T.206.	ss	10,--
	- APPENZEL AUSSERRHODEN		
7569	Halbbatzen 1816, Bi. HMZ 55; D./T.159.	ss	45,--
	- BASEL, STADT		
7570	Halbbatzen 1765, Bi. D./T.778; HMZ 113	f.ss	10,--
7571	Rappen o.J. (nach 1750), Bi. D./T.779; HMZ 114.	ss-vz	10,--
	- BASEL, KANTON		
7572	Rappen 1818, Bi. HMZ 120.	f.vz	15,--
	- BASEL, BISTUM		
	Joseph von Roggenbach, 1782-1793		
7573	12 Kreuzer 1787. HMZ 158.	f.ss	50,--
	- BERN		
7574	Batzen 1826, Bi. mit BATZ. HMZ 234; D./T.42a.	ss	5,--
7575	20 Kreuzer 1758. HMZ 220; D./T.516.	ss	40,--
7576	10 Kreuzer 1778. HMZ 221; D./T.522.	ss	40,--
7577	10 Kreuzer 1787. HMZ 221; D./T.522.	ss	40,--
7578	Kreuzer 1765, Bi. HMZ 224.	ss	10,--
7579	Kreuzer 1793, Bi. HMZ 224.	ss	10,--
7580	Rappen 1829, Bi. HMZ 238.	ss	10,--
7581	Rappen 1836, Bi. HMZ 238.	vz	20,--
	- CHUR, BISTUM		
	Ulrich VI. von Mont, 1661-1692		
7582	2 Pfennig o.J., Bi. HMZ 452; D./T.1504	ss	15,--
	Ulrich VII. von Federspiel, 1692-1728		
7583	Bluzger 1708, Bi. HMZ 462; D./T.873.	s-ss	5,--
7584	Bluzger 1711, Bi. HMZ 462; D./T.873.	ss	10,--
7585	Bluzger 1726, Bi. HMZ 462; D./T.873.	f.ss	8,--
7586	2 Pfennig o.J., Bi. einseitige Prägung. HMZ 463; D./T.874b.	ss	10,--
	- CHUR, STADT		
7587	Groschen 1732, Bi. HMZ 386; D./T.910.	s-ss	15,--
7588	Groschen 1733, Bi. HMZ 386; D./T.910.	ss	20,--
7589	Bluzger 1765, Bi. HMZ 386.	f.vz	15,--
	- FREIBURG		
7590	Kreuzer 1741, Bi. HMZ 275.	ss	10,--
7591	Kreuzer 1787, Bi. HMZ 275.	ss	10,--
7592	2 1/2 Rappen 1827, Bi. HMZ 283.	ss	8,--
	- GENÈVE		
7593	Halbbatzen 1813, Bi. HMZ 1011; D./T.234.	f.vz	20,--
7594	6 Quarts 1776, Bi. HMZ 340.	f.ss	10,--
7595	1 Sol 6 Deniers 1825, Bi. HMZ 350.	st	50,--
7596	Sol 1788, Bi. HMZ 341.	ss	8,--
7597	Sol 1817, Bi. HMZ 351.	vz	10,--
7598	Sol 1819, Bi. HMZ 351.	Silbersud vz-st	25,--
7599	Sol 1819, Bi. HMZ 351.	ss-vz	12,--
7600	Sol 1825, Bi. HMZ 351.	Silbersud vz-st	25,--
7601	Sol 1825, Bi. HMZ 351.	ss	10,--
7602	Sol 1833, Bi. HMZ 351.	vz	15,--
7603	Sol 1833, Bi. HMZ 351.	ss	8,--
7604	6 Deniers 1817, Bi. HMZ 275.	ss-vz	10,--
7605	6 Deniers 1819, Bi. HMZ 275 Silbersud	f.prfr.	45,--
7606	6 Deniers 1819, Bi. HMZ 275.	ss	10,--
7607	6 Deniers 1833, Bi. HMZ 275 Silbersud	vz	20,--
7608	6 Deniers 1833, Bi. HMZ 275.	ss	10,--
7609	5 Centimes 1840, Bi. HMZ 359.	f.vz	15,--
7610	5 Centimes 1840, Bi. HMZ 359.	ss	10,--
7611	4 Centimes 1839, Bi. HMZ 360.	vz	20,--
7612	4 Centimes 1839, Bi. HMZ 360.	ss	10,--
7613	Centime 1839, Bi. HMZ 362 Silbersud	f.vz	10,--
7614	Centime 1840, Cu. HMZ 362.	vz	10,--
7615	Centime 1847, Cu. HMZ 362.	vz	10,--

- ST. GALLEN, STADT			
7616	Kreuzer o.J., 18. Jhd., Bi. Bär zwischen Wertbezeichnung / Rs. mit Münzmeisterzeichen M. HMZ 742; DT 833g.		
	st	120,--	
- WAADT, KANTON			
7617	Batzen 1829, Bi. HMZ 1009; D./T.235.	ss	10,--
- ZÜRICH			
7618	Taler 1753. Löwe mit Schwert hält Zürcherwappen / Wahlspruch in Verzierung. Dav.1789; Divo 25.	vz	845,--
- EIDGENOSSENSCHAFT			
7619	5 Franken 1923, B. Großer Alphirte. HMZ 1190; KM 37.	vz+	143,--
7620	5 Franken 1923, B. Großer Alphirte. HMZ 1190; KM 37.	ss	43,--
7621	5 Franken 1936. Wehranleihe. HMZ 1192; KM 41.	f.st	25,--
7622	5 Franken 1939. Laupen. HMZ 1193; KM 42.	f.st	355,--
7623	5 Franken 1941. Bundesfeier. HMZ 1195; KM 44.	f.st	30,--
7624	5 Franken 1944. St. Jakob. HMZ 1196; KM 45.	f.st	25,--
7625	2 Franken 1875, B. Divo 50; HMZ 1223.	s	15,--
7626	2 Franken 1967, B. Divo 651; HMZ 1201.	st	6,--
7627	1/2 Franken 1851, A. Helvetia. HMZ 1226; Divo 14.	schöne Patina st	615,--
7628	10 Rappen 1851, BB, Bi. Divo 16; HMZ 1230.	st	410,--
7629	10 Rappen 1919, B, Me.; KM 27a.	ss	76,--
SEYCHELLEN			
George VI., 1936-1952			
7630	Rupee 1939. KM 4.	f.vz	45,--
7631	Rupee 1939. KM 4.	ss	25,--
SPANIEN			
Philipp II., 1556-1598			
7632	4 Reales 1592, Toledo. geprägt für Amerika. C/C 3667.	s-ss	250,--
Philipp III., 1598-1621			
7633	8 Reales nach 1598, Sevilla S-B. geprägt für Amerika, Jahr nicht lesbar. C/C 4528ff; KM 18.	s+	220,--
7634	2 Reales nach 1610, Toledo To-A. geprägt für Amerika, Jahr nicht lesbar. C/C 4443ff.	f.ss	185,--
7635	2 Reales 1617 oder 1620, Madrid - CG. geprägt für Amerika, Jahr nicht lesbar. C/C 4386; KM 17.4.	f.ss	350,--
Philipp IV., 1621-1665			
7636	8 Reales 1625, Segovia R. geprägt für Amerika. C/C 5727.	l. korrodiert s	450,--
7637	8 Reales 1644, Madrid IB. geprägt für Amerika. C/C 5848; KM 120.	f.ss	1.200,--
7638	Ardite 1634, Barcelona, Cu. C/C 4718; KM 78.	Vs. dezentriert f.ss	20,--
Philipp V., 1700-1746			
7639	2 Reales 1732, Sevilla PA. C/C 7651.	s-ss	20,--
7640	Real 1721, Sevilla J. C/C 7582.	s-ss	15,--
Carlos IV., 1788-1808			
7641	8 Reales 1793, Sevilla CN. Portrait. KM 432.2.; C/C 12504.	kl. Rdf. ss	520,--
7642	8 Reales 1795, Sevilla CN. aus dem Wrack der Lady Burgess, Seewasserspuren. Dav.1701; C/C 12525.	s	140,--
7643	8 Reales 1798, Madrid MF. aus dem Wrack der Lady Burgess, Seewasserspuren. Dav.1701; C/C 12535.	ss	330,--
7644	8 Reales 1798, Madrid MF. aus dem Wrack der Lady Burgess, Seewasserspuren. Dav.1701; C/C 12535.	f.ss	295,--
7645	8 Reales 1798, Madrid MF. aus dem Wrack der Lady Burgess, Seewasserspuren. Dav.1701; C/C 12535.	s-ss	215,--
7646	8 Reales 1798, Madrid MF. aus dem Wrack der Lady Burgess, Seewasserspuren. Dav.1701; C/C 12535.	s	180,--
7647	8 Reales 1802, Sevilla CN. aus dem Wrack der Lady Burgess, Seewasserspuren. Dav.307; C/C 12567.	ss+	230,--

7648	8 Reales 1802, Sevilla CN. aus dem Wrack der Lady Burgess, Seewasserspuren. Dav.307; C/C 12567.	ss	190,--
7649	8 Reales 1802, Sevilla CN. aus dem Wrack der Lady Burgess, Seewasserspuren. Dav.307; C/C 12567.	s-ss	140,--
7650	8 Reales 1802, Sevilla CN. aus dem Wrack der Lady Burgess, Seewasserspuren. Dav.307; C/C 12567.	s	110,--
7651	8 Reales 1802, Sevilla CN. aus dem Wrack der "Lady Burgess". C/C 12567. Seewasserspuren	s	50,--
7652	8 Reales 1803, Sevilla CN. aus dem Wrack der Lady Burgess, Seewasserspuren. Dav.307; C/C 12577.	ss+	300,--
7653	8 Reales 1803, Sevilla CN. aus dem Wrack der Lady Burgess, Seewasserspuren. Dav.307; C/C 12577.	ss	265,--
7654	8 Reales 1803, Sevilla CN. aus dem Wrack der Lady Burgess, Seewasserspuren. Dav.307; C/C 12577.	Rdf. ss	230,--
7655	8 Reales 1803, Sevilla CN. aus dem Wrack der Lady Burgess, Seewasserspuren. Dav.307; C/C 12577.	f.ss	230,--
7656	8 Reales 1803, Sevilla CN. aus dem Wrack der Lady Burgess, Seewasserspuren. Dav.307; C/C 12577.	s	150,--

URUGUAY

Republik, seit 1830

7657	Peso 1893. Wappen / Wert. KM 17a.	kl.Rdf. ss	25,--
7658	50 Centesimos 1893. Wappen / Wert. KM 16.	ss	10,--
7659	50 Centesimos 1894. Wappen / Wert. KM 16.	ss+	10,--
7660	50 Centesimos 1917. Artigas. KM 22.	ss	10,--

USA

7661	Dime 1875. Seated Liberty.	s-ss	10,--
7662	Dime 1906. Barber Dime.	ss	8,--
7663	Dime 1908. Barber Dime.	ss	8,--

USA-GEDENKPRÄGUNGEN

7664	1/2 Dollar 1923. Monroe Doctrine Centennial. Schön 43.	vz	76,--
7665	1/2 Dollar 1926. Sesquicentennial. Schön 50.	vz+	60,--

MODERNE AUSLÄNDISCHE MÜNZEN

ANDORRA

7700	10 Diners 1989. Olympiade Albertville 1992. Abfahrtsläufer. Auflage: 15.000 Ex. KM 56.	Patina PP	19,--
7701	10 Diners 1992. Karl der Große mit Schwert. Auflage: 15.000 Ex. KM 71.	PP	28,--
7702	10 Diners 1992. Schiff. Entdeckung Amerikas. KM 78.	PP	26,--
7703	10 Diners 1993. St. Georg mit Schild. KM 89.	PP	26,--
7704	10 Diners 1994. Peter III. Auflage: 25000 Ex. KM 99.	PP	28,--
7705	10 Diners 1994. Frau mit Globus. KM 97.	PP	26,--
7706	10 Diners 1994. Olympiade. Radfahrer. KM 95.	PP	20,--
7707	10 Diners 1995. Frau mit Wappen in der Hand. KM 108.	PP	26,--
7708	10 Diners 1995. Ramon Berenguer III. auf Pferd. Auflage: 30.000 St. KM 105.	PP	25,--
7709	10 Diners 1996. Krönung Karls des Großen. KM 121.	PP	26,--
7710	10 Diners 1996. Kaiser Friedrich II. auf Thron. Auflage: 30.000 St. KM 119.	PP	25,--
7711	10 Diners 1997. Palau del Prinze. PP	PP	26,--
7712	10 Diners 1997. Johann Sebastian Bach. KM 132.	PP	26,--
7713	2 Diners 1997. Winter- Olympiade 1998. Zweierbob. KM 140.	PP	20,--

AUSTRALIEN			
Elisabeth II., seit 1952			
7714	5 Dollars 2000. Australien. Olympiade Sydney 2000. KM 371.	PP	33,--
7715	5 Dollars 2000. Haie. Olympiade Sydney 2000. KM 372.	PP	33,--
7716	Dollar 1992. Kookaburra auf Baum. KM 164.	st	12,--
7717	Dollar 1993. Kookaburra mit Futter. KM 209.	st	15,--
BAHAMAS			
Elizabeth II., seit 1952			
7718	10 Dollars 1981. Prinz Charles und Lady Diana. KM 85.	PP	25,--
7719	5 Dollars 1972. Elizabeth II. KM 33.	st	10,--
7720	5 Dollars 1995. Katamaran. Olympiade 1996 Atlanta. KM 183.1.	PP	28,--
BELIZE			
7721	25 Dollars 1978. Elizabeth II. . Krönungsjubiläum. KM 54.	PP	11,--
BERMUDA			
Elizabeth II., seit 1952			
7722	25 Dollars 1977, CHI. Segelschiff. KM 25.	Patina st	23,--
7723	Dollar 1981. Prinz Charles und Lady Diana. KM 28a.	Patina PP	11,--
7724	Dollar 1993. Segelboote. Olympiade 1992 Barcelona. KM 85.	PP	35,--
7725	Kursmünzensatz 1993. 1, 5, 10, 25 Cents. 1 Dollar. Wunderschöner Folder mit Originalfotos der auf den Münzen dargestellten Tiere, Pflanzen, Schiffen - und natürlich Geschäftsleuten in Bermuda-Shorts.. KM MS5.	st	14,--
BHUTAN			
Jigme Singay Wangchuk, seit 1972			
7726	300 Ngultrum 1990. Zwei Fußballspieler. WM 1990 Italien. KM 61.	kleine Flecken PP	23,--
7727	300 Ngultrum 1992. Eisschnelllaufen. Olympiade 1994 Lillehammer. KM 74.	PP	25,--
7728	300 Ngultrum 1992. Zwei Spieler. Fussball WM 1994 USA. KM 72.	PP	20,--
7729	300 Ngultrum 1992. Boxen. Olympiade Barcelona 1992. KM 77.	PP	13,--
7730	300 Ngultrum 1992. Bogenschiessen. Olympiade Barcelona 1992. KM 76.	PP	10,--
7731	300 Ngultrum 1993. Zwei Fußballspieler. Olympiade Atlanta 1996. KM 79.	PP	23,--
7732	300 Ngultrum 1993. Fußball-WM USA 1994. KM 78.	PP	20,--
7733	300 Ngultrum 1994. Basketball. Olympiade Atlanta 1996. KM 73.	PP	18,--
BOLIVIEN			
Republik, seit 1825			
7734	200 Pesos 1979. Jahr des Kindes. KM 198.	PP	23,--
BRITISCH-WESTAFRIKA			
George V., 1910-1936			
7735	2 Shilling 1913, H. Portrait / Palme. KM 13; Schön 13	ss	20,--
7736	2 Shilling 1914, H. Portrait / Palme. KM 13; Schön 13.	Rdf. ss	22,--
7737	2 Shilling 1915, H. Portrait / Palme. KM 13; Schön 13.	kl.Rdf. ss	45,--
7738	2 Shilling 1917, H. Portrait / Palme. KM 13; Schön 13.	kl.Rdf. ss	30,--
CAYMAN INSELN			
Elizabeth II., seit 1952			
7739	5 Dollars 1988. Segelboote. Olympiade Seoul 1988. KM 94.1.	PP	15,--
7740	Dollar 1996. Segelboote. Olympiade Atlanta 1996. KM 124.	PP	12,--
CEYLON			
Elizabeth II., seit 1952			
7741	5 Rupien 1957. 2500 Jahre Buddhismus. KM 126.	vz	25,--
CHINA			
Volksrepublik, seit 1949			
7742	10 Yuan 1992. Skilangläufer. Olympiade 1994 Lillehammer. KM 368.	PP	24,--
CONGO			
Demokratische Republik			
7743	10 Francs 2003. Hologramm - Farbmünze Orca in Prismentechnologie.	PP	30,--
7744	10 Francs 2003. Hologramm - Farbmünze Delphin in Prismentechnologie. KM.	PP	30,--
COOK-INSELN			
Elizabeth II., seit 1952			
7745	50 Dollars 1987. Fackelläufer. Olympiade Seoul 1988. KM 40.	PP	18,--
7746	50 Dollars 1989. Marathonläufer und Biathlet. Olympiade 1992 Albertville, Barcelona. KM 60.	PP	18,--
7747	50 Dollars 1990. Samuel de Champlain. 500 Jahre Amerika. KM 186.	PP	18,--
7748	50 Dollars 1990. Marathonläufer. Olympiade Barcelona 1992. KM 112.	PP	18,--
7749	50 Dollars 1991. Abraham Lincoln. 500 Jahre Amerika. KM 48.	PP	18,--
7750	20 Dollars 1992. Sprint und Stabhochsprung. Olympiade 1996 Atlanta. KM 161.	PP	18,--
7751	10 Dollar 1990. Sprinter. Olympiade Barcelona 1992. KM 79.	PP	12,--
7752	5 Dollars 1992. 3 Spieler. Fußball WM USA 1994. KM 149.	PP	10,--
7753	5 Dollars 1992. Astrolabe. KM 160.	kleine Flecken PP	6,--
7754	5 Dollars 1996. Sprint und Stabhochsprung. Olympiade 1996 Atlanta.	PP	20,--
7755	Dollar 1992. Triumphbogen. Fußball WM 1998 Frankreich.	PP	10,--
FRANKREICH			
V. Republik, seit 1958			
7756	100 Francs - 15 Ecu 1990. Karl der Große. KM 989.	PP	50,--
7757	100 Francs 1984. Marie Curie. KM 955.	Patina st	21,--
7758	100 Francs 1985. Emile Zola. KM 957.	Patina st	19,--
7759	100 Francs 1986. Freiheitsstatue. KM 960.	leichter Randfehler st	8,--
7760	100 Francs 1987. General La Fayette. KM 99a.	PP	20,--
7761	100 Francs 1988. Frauenkopf mit Krone. KM 966a.	PP	26,--
7762	100 Francs 1991. Rene Descartes. KM 1002.	PP	40,--
7763	10 Francs 1987. König Hugo Capet. KM 961.	Patina st	17,--
7764	10 Francs 1988. Roland Garros. KM 965a.	Patina st	14,--
7765	10 Francs 2000. Gold- Ecu; Ludwig IX. KM 1231.	PP	26,--
7766	5 Francs 1989. Eiffelturm. KM 968a.	PP	22,--
GIBRALTAR			
Elizabeth II., seit 1952			
7767	Crown 1992. Speerwerfer. KM 69.	PP	18,--
7768	Crown 1995. Felsen von Gibraltar. KM 304a.	PP	18,--
7769	Crown 1997. Pfau. KM 514a.	PP	18,--
GRIECHENLAND			
Republik, seit 1973			
7770	Satz 1981-1982. Leichtathletik - Europameisterschaft Athen 1982. Kompletter Satz mit je drei 500 Drachmen, 250 Drachmen und 100 Drachmen.	mit gebrauchter Kassette PP	140,--
7771	Satz 1981-1982. Leichtathletik - Europameisterschaft Athen 1982. Kompletter Satz mit je drei 500 Drachmen, 250 Drachmen und 100 Drachmen.	ohne Kassette PP	130,--
7772	Satz 1981-1982. Leichtathletik - Europameisterschaft Athen 1982. Kompletter Satz mit je drei 500 Drachmen, 250 Drachmen und 100 Drachmen.	mit gebrauchter Kassette st	120,--

7773	Satz 1981-1982. Leichtathletik - Europameisterschaft Athen 1982. Kompletter Satz mit je drei 500 Drachmen, 250 Drachmen und 100 Drachmen. ohne Kassette st	110,--	7808	Dollar 1974. Winnipeg. KM 88a. st	7,--
	GROSSBRITANNIEN		7809	Dollar 1975. Calgary. KM 97. st	7,--
	Elizabeth II., seit 1952		7810	Dollar 1976. Parlaments- Bibliothek. KM 106. st	12,--
7774	5 Pounds (1990), Cu-Ni. 90. Geburtstag der Königinmutter Elizabeth. KM 962; S.4301. st	9,--	7811	Dollar 1977. Regierungs- Jubiläum. KM 118. st	8,--
7775	2 Pounds 1986. Commonwealth- Spiele 1986 Edinburgh. KM 947b. PP	35,--	7812	Dollar 1978. Edmonton Spiele. KM 121. st	7,--
7776	2 Pounds 1986. Commonwealth- Spiele 1986 Edinburgh. KM 947a. st	9,--	7813	Dollar 1979. Segelschiff Griffon. KM 124. st	17,--
7777	2 Pounds (1995). Friedenstaube. KM 970a. PP	28,--	7814	Dollar 1980. Eisbär. KM 128. st	28,--
7778	Pound 1984. Botanische Motive: Kratzdistel. KM 934a; S.4222. PP	18,--	7815	Dollar 1981. Eisenbahn. KM 130. PP	17,--
7779	Pound 1985. Botanische Motive: Winterlauch. KM 941a. PP	18,--	7816	Dollar 1982. Regina. KM 133. PP	22,--
7780	Pound 1988. Königliches Wappen. KM 954a. PP	18,--	7817	Dollar 1983. Edmonton University Games. KM 138. PP	7,--
7781	Pound 1990. Botanische Motive: Winterlauch. KM 941a. PP	24,--	7818	Dollar 1984. Toronto. KM 140. PP	7,--
7782	Pound 1983-1994, Cu-Ni. 7 Motive mit botanischen Darstellungen der Regionen. KM div.; S.div. st	17,--	7819	Dollar 1986. Pacific Express. Vancouver. KM 149. PP	10,--
7783	Pound 1984-1990, Cu-Ni. 3 Motive mit botanischen Darstellungen der Regionen. KM div.; S.div. st	7,--	7820	Dollar 1987. Davis Strait. KM 154. PP	12,--
7784	Pound 1984-1991, Cu-Ni. 5 Motive mit botanischen Darstellungen der Regionen. KM div.; S.div. st	12,--	7821	Dollar 1988. Eisenschmiede. KM 161. PP	18,--
7785	50 Pence (1992). Präsidentschaft im Europäischen Rat. KM 963a. PP	23,--	7822	Dollar 1990. Henry Kelsey. KM 170. PP	14,--
7786	25 New Pence 1981. Hochzeit von Charles und Diana. KM 925a. PP	20,--	7823	Dollar 1992. Postkutsche. KM 210. PP	14,--
	GUINEA		7824	Dollar 1993. Stanley Cup. KM 235. PP	14,--
7787	500 Francs 1969. Maskentänzer. KM 16. PP	20,--	7825	Dollar 1996. McIntosh Apfel. KM 274. PP	21,--
	HONG KONG			KOREA - SÜDKOREA	
	Unter China, 1997		7826	20000 Won 1982. Olympisches Feuer. Olympiade Seoul 1988. KM 30. st	19,--
7788	Kursmünzensatz 1997. 10,20,50 Cents, 1,2,5,10 \$. Auf die Wiedereingliederung nach China. KM MS3. st	14,--	7827	20000 Won 1983. Zwei Ringer. Olympiade Seoul 1988. KM 38. st	19,--
	ISRAEL			KUBA	
7789	25 Mils 1948. Al. Weintraube. KM 8. ss	70,--	7828	10 Pesos 1990. Hürdenläufer. Olympiade Barcelona 1992. KM 336. PP	23,--
7790	10 Prutah 1949, Bro. Amphora mit Perle. KM 11. st	50,--	7829	10 Pesos 1990. Zwei Basketball- Spieler. Olympiade Barcelona 1992. KM 362. PP	23,--
	ITALIEN		7830	5 Pesos 1993. Raddampfer Almendares. KM 524. kleine Flecken PP	11,--
	Republik, seit 1946			LUXEMBURG	
7791	500 Lire 1992. Olympiade Barcelona 1992. KM 153. st	19,--		Charlotte, 1919-1964	
	KANADA		7831	100 Francs 1946. Johann der Blinde. KM 49. vz-st	20,--
	Elizabeth II., seit 1952		7832	100 Francs 1963. KM 52; Schön 36. st	28,--
7792	20 Dollars 1985. Eisschnellauf. Olympiade Calgary 1988. KM 146. PP	15,--	7833	Satz 1946. 20, 50, 100 Franc - Jean der Blinde. KM 47,48,49. st	75,--
7793	20 Dollars 1985. Abfahrtsläufer. Olympiade Calgary 1988. KM 145. PP	13,--		MALAWI	
7794	20 Dollars 1986. Skiakrobatik. Olympiade Calgary 1988. KM 151. PP	17,--	7834	Kursmünzensatz 1964. 4 Münzen (KM 1-4) im Originalteil, PP. KM PS1. PP	12,--
7795	20 Dollars 1986. Skilanglauf. Olympiade Calgary 1988. KM 150. PP	16,--		NIEDERLANDE-ECU-AUSGABEN	
7796	20 Dollars 1986. Biathlon. Olympiade Calgary 1988. KM 147. PP	15,--	7835	25 Ecu 1990. Geert Groote. PP	15,--
7797	20 Dollars 1986. Eishockey. Olympiade Calgary 1988. KM 148. PP	13,--	7836	Ecu 1988, Cu-Ni-Zn. Karl der Große zu Pferde. Auflage 7500 Ex. Schön X1.2. st	55,--
7798	20 Dollars 1987. Eiskunstlauf. Olympiade Calgary 1988. KM 155. PP	17,--		NIUE	
7799	20 Dollars 1987. Skispringen. Olympiade Calgary 1988. KM 159. PP	16,--	7837	50 Dollars 1988. Zwei Spieler. Fussball WM 1986 Mexiko. KM 43. PP	15,--
7800	20 Dollars 1987. Bobfahren. Olympiade Calgary 1988. KM 160. PP	16,--	7838	50 Dollars 1989. Rudern. Olympiade Barcelona 1992. KM 27. PP	15,--
7801	20 Dollars 1987. Curling. Olympiade Calgary 1988. KM 156. PP	16,--	7839	50 Dollars 1989. Steffi Graf. Olympiade Seoul 1988. KM 44. PP	12,--
7802	15 Dollars 1992. Geist der Generationen. 100 Jahre Olympische Spiele. KM 215. PP	19,--	7840	50 Dollars 1990. Fussballspieler. Fussball WM 1990 Italien. KM 47. PP	15,--
7803	15 Dollars 1992. Citius, Altius, Fortius . 100 Jahre Olympische Spiele. KM 216. PP	19,--	7841	50 Dollars 1990. Zwei Fussballspieler. Fussball WM 1990 Italien. KM 75. PP	15,--
7804	5 Dollars 1989. Maple Leaf. PP	35,--	7842	10 Dollars 1991. Händedruck. Fussball WM 1994 USA. KM 59. PP	15,--
7805	Dollar 1964. Charlottetown. KM 58. st	7,--	7843	10 Dollars 1992. H. M. S. Resolution. KM 78. PP	26,--
7806	Dollar 1971. British Columbia. KM 80. st	7,--	7844	5 Dollars 1991. Spieler und Freiheitsstatue. Fussball WM 1994 USA. KM 58. PP	10,--
7807	Dollar 1973. Mountie. KM 83. st	7,--	7845	5 Dollars 1992. Erste Mondlandung. KM 68. PP	10,--
			7846	5 Dollars 1992. HMS Bounty. KM 55. PP	7,--
				ÖSTERREICH	
				2. Republik, seit 1945	
			7847	500 Schilling 1980. Rotes Kreuz PP	43,--
			7848	500 Schilling 1980. 1000 Jahre Steyr PP	43,--
			7849	500 Schilling 1980. Staatsvertrag PP	42,--
			7850	500 Schilling 1980. Maria Theresia PP	41,--
			7851	500 Schilling 1981. Otto Bauer PP	43,--
			7852	500 Schilling 1981. Toleranzpatent PP	43,--
			7853	500 Schilling 1981. Anton Wildgans PP	40,--
			7854	500 Schilling 1981. Klosterneuburg PP	40,--

7974	3 Rubel 1993. Bolschoi Ballett. KM 323.	st	12,--	8005	750000 Lira 1996. Türkei als Tor zwischen Asien und Europa. KM 1046.	PP	16,--
7975	2 Rubel 1994. Nikolai Gogol. KM 344.	Patina vz aus PP	8,--	UGANDA			
SEYCHELLEN				8006	10000 Schilling 1994. Zwei Fußballspieler vor Mount Rushmore. WM 1994 USA. KM 33.	kleine Flecken PP	34,--
7976	100 Rupees 1978. Weißschwanz- Tropikvögel. KM 40.	PP	20,--	8007	100 Schilling 1981. Prinz Charles und Lady Diana. KM 22.	Patina PP	30,--
7977	100 Rupees 1978. Weißschwanz- Tropikvögel. KM 40.	kleine Flecken st	17,--	UNGARN			
7978	25 Rupees 1993. Torszene. Fussball WM 1994 USA. KM 67.	PP	20,--	Volksrepublik, 1949-1989			
7979	25 Rupees 1993. Turnerin. Olympiade Barcelona 1992. KM 70.	PP	12,--	8008	500 Forint 1986. Eisschnellauf. Olympiade 1988 Calgary. KM 659.	PP	15,--
7980	25 Rupees 1995. Radfahrer. Olympiade 1996 Atlanta. KM 97.	PP	18,--	8009	500 Forint 1987. Zwei griechische Ringkämpfer. Olympiade 1988 Seoul. KM 660.	kleine Flecken PP	15,--
SOLOMON INSELN				8010	200 Forint 1985. Fischotter. KM 643.	st	7,--
7981	10 Dollars 1991. Läufer. Olympiade 1992 Barcelona. KM 48.	PP	12,--	8011	100 Forint 1985, Cu-Ni-Zn. Wildkatze. KM 646.	st	6,--
7982	10 Dollars 1992. Boxer. Olympiade 1992 Barcelona. KM 50.	PP	14,--	8012	100 Forint 1985, Cu-Ni-Zn. Fischotter. KM 645.	st	6,--
7983	10 Dollars 1994. Zwei Staffelläufer. Olympiade 1996 Atlanta. KM 53.	PP	16,--	Republik, seit 1989			
7984	5 Dollars 1983. Internationales Jahr des Kindes. KM 16.	PP	14,--	8013	500 Forint 1993. Europäische Währungsunion. KM 704.	kleine Flecken PP	16,--
SPANIEN				USA			
Juan Carlos I., seit 1975				8014	Dollar 2001. Auf den 11. September 2001. Silver Eagle. Vs. mit Farbbild der Twin Towers, Rs. Farbbild amerikanische Flagge. Wird im Etui geliefert.	st	25,--
7985	2000 Pesetas 1990. Menschliche Pyramide. Olympiade Barcelona 1992. KM 863.	PP	18,--	8015	Dollar 2002. 'September 11th Memorial Silver Eagle'. Vs. mit Farbbild der Türme aus Licht, Rs. Farbbild Freiheitsstatue vor amerikanischer Flagge. Wird im Etui geliefert.	st	25,--
7986	2000 Pesetas 1990. Fußballspieler. Olympiade Barcelona 1992. KM 862.	kleine Flecken PP	15,--	USA-GEDENKPRÄGUNGEN			
7987	2000 Pesetas 1990. Bogenschütze. Olympiade Barcelona 1992. KM 861.	PP	15,--	8016	Dollar 1994, San Francisco. Zwei Fußballspieler. WM 1994 USA. Schön 140.	PP	19,--
7988	2000 Pesetas 1990. Emblem der Spiele. Olympiade Barcelona 1992. KM 859.	kleine Flecken PP	15,--	VANUATU			
7989	1000 Pesetas 1995. Sprinter. Paralympische Sommerspiele 1996 Atlanta. KM 952.	PP	20,--	8017	50 Vatu 1988. Boxen. Olympiade Seoul 1988. KM 10.	PP	15,--
7990	1000 Pesetas 1998. 2 Fußballspieler. Fussball WM 1998 Frankreich. KM 988.	PP	20,--	8018	50 Vatu 1992. Kanuten. Olympiade Barcelona 1992. KM 14.	PP	16,--
SUDAN				8019	50 Vatu 1994. Gymnastik. Olympiade Atlanta 1996. KM 30.	PP	15,--
Republik, seit 1954				8020	50 Vatu 1994. Spieler. Fussball-WM USA 1994. KM 18.	PP	15,--
7991	5 Pfund 1981. Internationales Jahr des Kindes. KM 87.	PP	13,--	8021	50 Vatu 1994. Schwimmen. Olympiade Atlanta 1996. KM 24.	PP	15,--
TANSANIA				8022	10 Vatu 1996. Gymnastik. Olympiade Atlanta 1996. KM 28.	PP	10,--
7992	50 Shilingi 1974. Spitzmaulnashorn. KM 8.	Flecken st	15,--	VATIKAN			
7993	25 Shilingi 1974. Spitzmaulnashorn. KM 8.	st	16,--	Pius XII., 1939-1958			
TOKELAU				8023	5 Lire 1940. Portrait / Petrus im Boot. KM 28.	vz-st	16,--
Elisabeth II., seit 1952				Paul VI., 1963-1978			
7994	5 Tala 1994. Windsurfen. Olympiade 1996 Atlanta. KM 22.	kleine Flecken PP	23,--	8024	Kursmünzensatz 1964 (Jahr 2). 8 Münzen. 1 Lira - 500 Lire. KM MS 68.	st	25,--
7995	5 Tala 1994. Zwei Schwimmer. Olympiade 1996 Atlanta. KM 19.	kleine Flecken PP	19,--	8025	Kursmünzensatz 1965 (Jahr 3). 8 Münzen. 1 Lira - 500 Lire. KM.	st	25,--
TONGA				Johannes Paul I., seit 1978			
Taufa'ahau, seit 1965				8026	1000 Lire 1978. Die einzige Münze mit dem Portrait des "33-Tage-Papstes". KM 142.	im Originalkarton st	19,--
7996	Pa'anga 1991. Turmspringen. Olympiade 1992 Barcelona. KM 140.	PP	15,--	Sede Vacante (September), 1978			
7997	Pa'anga 1992. Segeln. Olympiade Atlanta 1996. KM 143.	PP	14,--	8027	500 Lire 1978. KM 141.	im Originalkarton st	14,--
7998	Pa'anga 1994. Speerwerfen. Olympiade Atlanta 1996. KM 159.	PP	18,--	Johannes Paul II., seit 1978			
7999	Pa'anga 1994. Zwei Fußballspieler. WM 1994 USA. KM 161.	PP	18,--	8028	2000 Lire 2000. 2000 Jahre Geburt Jesu. 'Numisbrief' mit 4 Briefmarken und Beschreibung.	st	75,--
TÜRKEI				8029	2000 Lire 2001. Dialog für den Frieden. In Originalschachtel. KM 339.	st	45,--
Republik, seit 1923				8030	1000 Lire 2000, Bro./Cu-Ni. Papst Johannes Paul II. und orthodoxer Patriarch. KM 329.	st	7,--
8000	7500000 Lira 2000. Zwei Fußballspieler. EM 2000 Belgien und Niederlande.	Flecken PP	24,--	8031	500 Lire 1989, Bi-Metall. Portrait / Weinrebe. KM 218.	st	5,--
8001	4000000 Lira 1999. Mustafa Kemal Atatürk.	PP	24,--	8032	100 Lire 1989/XI, Stahl. Papst Paul II./ Pelikan. KM 216.	st	5,--
8002	3000000 Lira 1998. Königspalast. KM 1085.	PP	23,--	<i>Geliefert als Souvenir-Münze im Karton</i>			
8003	2500000 Lira 1998. Gewichtheber. Olympiade 2000 Sydney. KM 1083.	kleine Flecken PP	19,--	8033	Kursmünzensatz 1979. Die ersten Münzen mit Johannes Paul II.	st	30,--
8004	750000 Lira 1996. Torszene. Fussball WM 1998 Frankreich. KM 1063.	kleine Flecken PP	21,--				

8034	Kursmünzensatz 1980 (Jahr 2). 6 Münzen. 10 - 500 Lire. KM.	st	24,-
8035	Kursmünzensatz 1981 (Jahr 3). 6 Münzen. 10 - 500 Lire. KM MS 86.	st	24,-
8036	Souvenir-Satz. Satz von 9 Münzen.	st	13,50
VIETNAM			
Republik, seit 1976			
8037	100 Dong 1989. Fußballspieler. WM 1990 Italien. KM 30.	kleine Flecken	PP 20,-
8038	100 Dong 1992. Fußballspieler vor Bauwerk. WM 1994 USA.	kleine Flecken	PP 20,-
WESTSAMOA			
8039	10 Tala 1988. Drei Fackeln und Athleten. Olympiade 1988 Seoul. KM 70.	st	20,-
8040	10 Tala 1991. Speerwerfer. Olympiade 1992 Barcelona. KM 85.	kleine Flecken	PP 10,-
8041	10 Tala 1991. Speerwerfer. Olympiade Barcelona 1992. KM 85.	PP	10,-
8042	10 Tala 1991. Kugelstoßer. Olympiade Barcelona 1992. KM 82.	PP	9,-

8043	10 Tala 1991. Kugelstoßer. Olympiade 1992 Barcelona. KM 82.	Patina	PP 7,-
8044	10 Tala 1992. Spieler im Stadion von Los Angeles. Fußball WM 1994 USA. KM 89.	kleine Flecken	PP 18,-
8045	10 Tala 1992. Hammerwerfer. Olympiade 1992 Barcelona. KM 86.	kleine Flecken	PP 14,50
8046	10 Tala 1992. Hammerwerfer. Olympiade Barcelona 1992. KM 86.	PP	10,-
8047	10 Tala 1993. Turnen. Olympiade 1996 Atlanta. KM 97.	kleine Flecken	PP 13,-
8048	10 Tala 1994. Comte de la Perouse. KM 102.	PP	17,-
8049	10 Tala 1994. Turmspringer. Olympiade 1996 Atlanta. KM 91.	PP	15,-
8050	10 Tala 1998. Fußballspieler. WM Frankreich 1998.	PP	14,-
ZAIRE			
8051	1000 Zaires 1997. Fußball WM 1998 Frankreich.	kleine Flecken	PP 26,-

EURO-KURSMÜNZENSÄTZE UND GEDENKMÜNZEN



EURO-KOMPLETTSAMMLUNG

Alle 96 Euro-Münzen der 12 Teilnehmerstaaten in unzirkulierter Qualität, präsentiert in einer repräsentativen Holzkassette.
Best. Nr. 12194 vz-st 115,-

BELGIEN - NIEDERLANDE - LUXEMBURG

2003. Originalsatz aller drei Benelux-Staaten.
Best. Nr. SET1084 st 45,-

Euro-Kursmünzensatz 2004. Originalsatz aller drei Benelux-Staaten.
Best. Nr. 14885 st 58,-

BELGIEN-KÖNIGREICH

Euro-Kursmünzensatz. 8 Münzen - 1 Cent bis 2 Euro. Aus Rollenware.
Best. Nr. AG10093 vz-st 8,-

Euro-Kursmünzensatz 1999, 2000, 2001. Original Kursmünzensatz der Münze Belgiens (Euro Intro Set) als komplettes Set der Jahre 1999-2001.
Best. Nr. AG16503 st 175,-

Euro-Kursmünzensatz 2002. 8 Münzen - 1 Cent bis 2 Euro. Satz der Münze in Originalverpackung.
Best. Nr. AG16624 st 24,-

Euro-Kursmünzensatz 2003. 8 Münzen - 1 Cent bis 2 Euro. Satz der Münze in Originalverpackung.
Best. Nr. AG18917 st 15,-

Euro-Kursmünzensatz 2004. 8 Münzen - 1 Cent bis 2 Euro. Satz der Münze in Originalverpackung. 140 Jahre Belgisches Rotes Kreuz.
Best. Nr. 14879 st 16,-

100 Euro 2002. Gründerväter der EG. **Gold.**
Best. Nr. 16910 PP 680,-

100 Euro 2003. Le Franc Germinal. **Gold.**
Best. Nr. AG18989 PP 325,-



10 Euro 2002. Eisenbahn. Nord-Süd Verbindung.
Best. Nr. AG18880 PP 34,-

10 Euro 2003. Georges Simenon.
Best. Nr. AG18987 PP 28,-

10 Euro 2004. Tim und Struppi.
Best. Nr. 12821 PP 57,-

FINNLAND-REPUBLIK

Euro-Kursmünzensatz. 8 Münzen - 1 Cent bis 2 Euro. Aus Rollenware.
Best. Nr. AG10096 vz-st 10,-

Euro-Kursmünzensatz 1999, 2000, 2001. Original Kursmünzensatz der Münze Finnlands (Triple-Set) als komplettes Set der Jahre 1999-2001.
Best. Nr. AG16343 st 65,-

Euro-Kursmünzensatz 2002. 8 Münzen - 1 Cent bis 2 Euro. Satz der Münze in Originalverpackung.
Best. Nr. AG11012 st 45,-

Euro-Kursmünzensatz 2002. 8 Münzen - 1 Cent bis 2 Euro. Alle Nominale in Kapseln, dazu eine Goldmedaille (8,6 Gramm 900er Gold) in einer Holz-Kassette. Auflage nur 8000 Exemplare, mit numeriertem Metallschild.
Best. Nr. AG10097 PP 430,-

Euro-Kursmünzensatz 2003. 8 Münzen - 1 Cent bis 2 Euro. Satz der Münze in Originalverpackung.
Best. Nr. AG18991 st 26,-

Euro-Kursmünzensatz 2004. 8 Münzen - 1 Cent bis 2 Euro. Satz der Münze in Originalverpackung.
Best. Nr. 14878 st 24,-

Euro-Starterkit 1999-2002. Nominal 3,88 Euro.
Best. Nr. AG15584 bfr. 80,-

10 Euro 2002. Olympiade Helsinki.
Best. Nr. AG19075 PP 48,-



6302



6309



6311



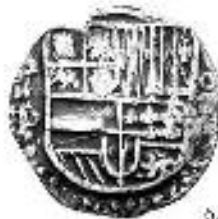
6352



6317



6326



6341



6492



6374



6385



6391



6126



6127



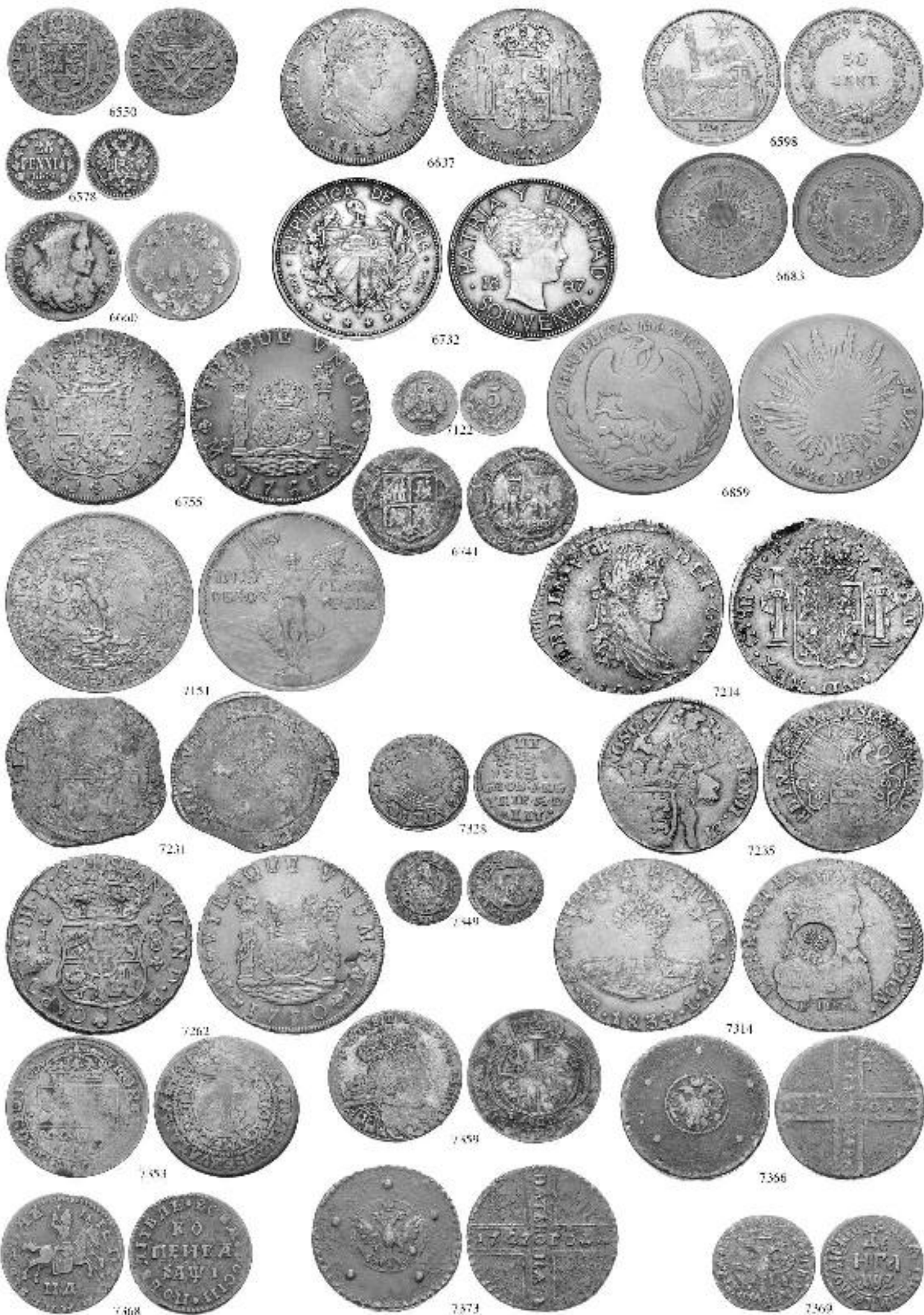
6193



6522



6542







7632

7638

7633



7637



7641



7731



7770



7747



7756



7775



7789



7813



7804



7837



7921



8029



7989