

Münzhandlung Ritter GmbH

Immermannstrasse 19
40210 Düsseldorf
Deutschland / Germany



Lagerliste 77

Tel: +49 - 0211 - 367800
Fax: +49 - 0211 - 3678025
Email: info@muenzen-ritter.de

www.muenzen-ritter.de

ANTIKE MÜNZEN

GRIECHISCHE MÜNZEN



- ITALIEN-KALABRIEN, TARAS (TARENT)**
- 283 Didrachme 343-330 v.Chr. Reiter r. mit Schild, zwei Lanzen und Speer / Taras reitet auf einem Delphin. SNG ANS 991ff. ss+ 450,-
- 284 Didrachme 343-330 v.Chr. Reiter r. mit Schild, zwei Lanzen und Speer / Taras reitet auf einem Delphin, unten Murex (Meeresschnecke). SNG ANS 990. ss+ 460,-

Auf der Rückseite als Beizeichen dargestellt ist die Meeresschnecke (Murex brandaris), aus deren gelbgrünem Schleim die Phönizier in einem aufwändigen technologischen Prozeß den berühmten Purpurfarbstoff gewannen.



- 285 Didrachme 272-235 v.Chr. Nackter Reiter r., bekränzt sein Pferd / Taras mit Dreizack auf Delphin, oben zwei Amphoren. SNG ANS 1254. f.vz 420,-
- 286 Didrachme 272-240 v.Chr. 6,33 g. Nackter Reiter l. bekränzt sein Pferd / Taras auf Delphin schleudert einen Dreizack, über der linken Schulter Chlamys, Beizeichen Eule. SNG ANS 1165ff. vz+ 600,-



- ITALIEN-LUKANIEN, METAPONT**
- 287 Stater 530-500 v.Chr. 7,46 g. Kornähre mit hohem Relief / Inkuse Vorderseite. SNG ANS 180. f.ss 170,-

SIZILIEN, AKRAGAS

- 288 Didrachme ca. 490-483 v.Chr. 8,67 g. Adler steht links, darüber AKRA / Krabbe. SNG ANS 939ff. f.ss/ss 240,-



SIZILIEN, SYRAKUS

- 289 Zweite Demokratie, 466-406 v.Chr. Litra 466-450 v.Chr. Kopf der Artemis-Arethusa rechts / Oktopus. BMC 2.50. f.ss 110,-

MAKEDONIEN, KÖNIGREICH

- 290 Philipp II., 359-336 v.Chr. Tetradrachme, Philippi. Zeuskopf rechts mit Lorbeerkranz / Nackter Reiter mit Palmzweig nach links paradiierend, Beizeichen Stern. SNG Cop.546. Prüfhieb, vz 490,-



- 291 Tetrol postum um 323-315 v.Chr., Amphipolis. 2,16 g. Apollonkopf mit Taenie n.r. / Jugendlicher Reiter r. SNG Cop.45, 9. f.ss 95,-
- 292 AE-Tetrachalkon 18 mm 359-336 v.Chr., Makedon. Mzst. Apollonkopf mit Taenie r. / Reiter, Beizeichen. SNG Cop.600ff. ss+ 110,-



- 293 AE-Tetrachalkon 17 mm, Makedon. Mzst. Apollonkopf mit Taenie r. / Reiter. SNG Cop.600ff. vz+ 155,-

- 294 Alexander III. der Grosse, 336-323 v.Chr. Drachme 310-301 v.Chr., Kolophon. 4,19 g. Herakleskopf r. im Löwenfell / Thronender Zeus hält Zeppter und Adler, Beizeichen K. Price 1826vgl. ss 130,-



- 295 Drachme 323-319 v.Chr., Magnesia. Jugendlicher Herakleskopf im Löwenfell r. / Thronender Zeus hält Adler und Zeppter, Beizeichen Biene und Speerspitze. Price 1936. dunkle Tönung, ss 120,-
- 296 Philipp III., 323-317 v.Chr. Drachme 323-319 v.Chr., Lampsakus. Herakleskopf r. im Löwenfell / Thronender Zeus hält Zeppter und Adler, Beizeichen Monogramm. Price P15. ss 115,-



- 297 Drachme 323-319 v.Chr., Sardeis. Herakleskopf r. im Löwenfell / Thronender Zeus hält Zeppter und Adler, Beizeichen Biene, Monogramm. Price P101. ss+ 150,-



- 298 Demetrios Poliorketes, 294-288 v.Chr. Tetradrachme 294-288 v.Chr., Pella. Kopf r. mit Diadem und Horn / Poseidon mit Dreizack setzt Fuß auf Felsen, Monogramme. Newell 90vgl. ss/s 250,-



- 299 Antigonos Gonatas, 277-239 v.Chr. Tetradrachme, Makedon. Mzst. Pankopf auf Makedonischem Schild / Athena mit Blitz und Schild l., Beizeichen Monogramm. SNG Cop.1202vgl. ss 650,-



THRAKIEN, MARONEIA

- 300 Tetradrachme um 100-80 v.Chr. Kopf des Dionysos mit Efeukranz r. / Dionysos nackt stehend, mit Nebris, Speeren und Weintraube; unten Monogramme . Sch.-Geiss 1170ff. Rs.-Schramme, sonst ss-vz, ss-vz 490,-



- 301 Tetradrachme um 100-80 v.Chr. Kopf des Dionysos mit Efeukranz r. / Dionysos nackt stehend, mit Nebris, Speeren und Weintraube; unten Monogramm neben Initiale. Sch.-Geiss 1099ff. breiter Schrötling, ss-vz 490,-



THRAKIEN, CHERSONNESOS

- 302 Hemidrachme um 480-350 v.Chr., Kardia. Protome eines r. rennenden Löwen, Kopf l. / Schachbrett-Incusum; in den beiden vertieften Feldern Pentagramm, Punkt, Monogramm. SNG Cop.-; BMC 38. 150,-
- 303 Hemidrachme um 480-350 v.Chr., Kardia. Protome eines r. rennenden Löwen, Kopf l. / 4-feldr. Schachbrett-Incusum; in den beiden vertieften Feldern Kerykeion bzw. Monogramm für EU. SNG Cop.836vgl. 120,-



THRAKIEN, KÖNIGREICH

- 304 **Lysimachos, 323-281 v.Chr.** Tetradrachme 297-281 v.Chr., Lampsacus. 16,78 g. Kopf Alexanders des Großen r. mit Ammonshorn / Athena hält Nike und lehnt auf Schild, Beiz. Monogramm und Halbmond. Thomp.49. 480,-



- 305 Tetradrachme 297-282 v.Chr., Lysimacheia. Kopf Alexanders des Großen r. mit Ammonshorn / Athena hält Nike und lehnt auf Schild, Beiz. Löwenkopf, Stern und Monogramm. Thomp.11 vgl. schöne dunkle Tönung, ss 470,-



THRAKISCHE INSELN, THASOS

- 306 Tetradrachme um 100-80 v.Chr. Münzmagistrat Demetrios. Dionysosbüste n.r. / Herakles nackt stehend, mit Keule und Löwenfell; im Feld Monogramm. SNG Cop.1040-1045; BMC 74-78. 200,-



- 307 Tetradrachme um 100-80 v.Chr. Kopf des Dionysos mit Efeukranz r. / Herakles stehend, nackt, mit Löwenfell und Keule; im Feld Monogramm. SNG Cop.1040ff; BMC 74ff. 185,-



- 308 Tetradrachme 100-80 v.Chr. Münzmagistrat Demetrios. Dionysosbüste n.r. / Herakles nackt stehend, mit Keule und Löwenfell; im Feld Monogramm. SNG Cop.1039; BMC 72-73. ss *"(Bild des) Herakles, des Schutzpatrons der Thasier". Zum Prägedatum vgl. Coin Hoards 7, 54-67 (A.Burnett)* 190,-



- 309 Trihemiobol 411-350 v.Chr. 0,73 g. Kniender Satyr mit Kantharos l. / Thasische Weinamphora. SNG Cop.1030vgl. 135,-
- 310 Stater 510-480 v.Chr. Bärtiger Satyr raubt Nymphe / Viergeteiltes inkuses Quadrat. SNG Cop.1009. 1.250,-



- 311 Stater 510-480 v.Chr. Bärtiger Satyr raubt Nymphe / Viergeteiltes inkuses Quadrat. SNG Cop.1009. 380,-
- 312 Stater 525-463 v.Chr. 8,81 g. Bärtiger Satyr raubt Nymphe / Viergeteiltes inkuses Quadrat. SNG Cop.1010. selten, breiter Schrötling, ss+ 2.000,-



THRAKIEN-DONAUGEBIET, APOLLONIA PONTIKA

- 313 Drachme um 410-350 v.Chr. 3,03 g. Gorgoneion / Anker, darin A und Garnele. SNG Cop.456. 120,-
- 314 Diobol 400-360 v.Chr. Anker zwischen A und Garnele / Apollokopf von vorn. SNG Cop.461. 100,-

THRAKIEN-DONAUGEBIET, DIONYSOPOLIS

- 315 Bronze 15 mm um 200 v.Chr. Kopf des Dionysos mit Efeukranz r. / Weintraube. AMNG -; SNG Cop.-. grasgrüne Patina, vz/ss *Mit diesem feinen, in den Zitierverken unbekanntem Typ stellt sich die Stadt des Weingottes Dionysos numismatisch vor. Spätere Prägungen sollten diese Qualität nicht mehr erreichen.* 160,-



THRAKIEN-DONAUGEBIET, ISTROS

- 316 Drachme 4. Jh.v.Chr. Zwei Jünglingsköpfe, der eine um 180 Gr. gedreht / Adler auf Delphin, Monogramm. SNG Cop.193. 200,-

THESSALIEN, LARISSA

- 317 Drachme um 350-320 v.Chr. Kopf der Nymphe Larissa fast von vorn / Grasendes Pferd nach r. SNG Cop.121. 230,-



EPIROS, REPUBLIK

- 318 Drachme um 210 v.Chr. Kopf des Zeus von Dodona r. / Adler steht auf Blitzbündel, das Ganze in Eichenkranz. SNG Cop.108ff.; Franke 300ff. 190,-

LOKRIS, LOKROI OPUNTIOI

- 319 Drachme 369-338 v.Chr. 2,61 g. Kopf der Persephone mit Ährenkranz, Ohranhänger und Halskette rechts / Aiax der Lokrer mit Schwert und Schild (darin Schlange) nach rechts angreifend, im Feld zwischen seinen Beinen Helmbusch. SNG Cop.51. ss 140,-



BÖOTIEN, BUNDESMÜNZE

- 320 Triobol um 338-315 v.Chr., Theben. Boiotischer Schild / Kantharos, darüber Keule. SNG Cop.170-171; BMC 31. ss 135,-
- 321 Triobol um 338-315 v.Chr., Theben. Boiotischer Schild / Kantharos, darüber Keule. SNG Cop.170-171; BMC 31. ss 120,-

EUBŌA, HISTIAIA

- 322 Tetrobol gegen 146 v.Chr. Histiaiakopf r. / Histiaia mit Styliis auf Galeerenheck sitzend; darauf Schwinge. BMC 99-104. vz 125,-



ATTIKA, ATHEN

- 323 Tetrdrachme nach 449 v.Chr. Athenakopf rechts im attischen Helm / Eule, Mondsichel, Zweig. Svoronos Taf. 15. ss-vz 1.250,-
Die Athener "Eulen" (so der Spitzname der Münzen) zählen zu den bekanntesten Prägungen der Antike. Auf diese Münzen spielt das Sprichwort "Eulen nach Athen tragen" an, denn die Stadt war damals so reich, daß dort genug "Eulen" zu finden waren. Auch die kleinen Beizeichen auf der Rückseite haben ihre Bedeutung. Der Lorbeerzweig feiert den Sieg der Griechen über die Perser 490 v. Chr. bei Marathon.



- 324 Tetrdrachme nach 449 v.Chr. 17,29 g. Athenakopf rechts im attischen Helm / Eule, Mondsichel, Zweig. Svoronos Taf. 15. ss+ 1.200,-



- 325 Tetrdrachme nach 449 v.Chr. 17,14 g. Athenakopf mit Helm r. / Eule steht r., oben Ölzweig und Mondsichel. Svoronos Taf.12. ss+ 440,-



- 326 Tetrdrachme nach 449 v.Chr. Athenakopf rechts im attischen Helm / Eule, Mondsichel, Zweig, Halbmond. SNG Cop.31. ss 440,-



- 327 Tetrdrachme nach 449 v.Chr. 17,14 g. Athenakopf mit Helm r. / Eule steht r., oben Ölzweig und Mondsichel. Svoronos Taf.12. ss 390,-



- 328 Tetrdrachme nach 449 v.Chr. 17,14 g. Athenakopf mit Helm r. / Eule steht r., oben Ölzweig und Mondsichel. Svoronos Taf.12. ss 390,-

- 329 Obol 475-454 v.Chr. 0,66 g. Athenakopf r. im korinthischen Helm / Eule, Olivenzweig, Halbmond. SNG München 40-41. s-ss 250,-



AIGINA

- 330 Stater um 540-530 v.Chr. 12,38 g. Seeschildkröte von oben mit Gegenstempel / Fünfgeteiltes inkuses Quadrat. Rosen Coll.219vgl. ss 930,-
- 331 Stater um 540-530 v.Chr. Seeschildkröte von oben / Fünfgeteiltes inkuses Quadrat. Rosen Coll.219vgl. ss 850,-



KORINTH

- 332 Drachme 4.-3. Jh.v.Chr. Pegasus fliegt l., unten Beizeichen / Kopf der Nymphe Peirene l., dahinter Monogramm. BMC 384; SNG Cop.85. f.ss 130,-

KORINTHISCHE KOLONIEN, AMBRACIA

- 333 Stater 480-458 v.Chr. Pegasus fliegt l., unten A / Athenakopf r. im korinthischen Helm, dahinter Adler mit Schlange. Calciati 107. ss 270,-



BOSPORUS, KÖNIGREICH

- 334 **Sauromates I., 93-124** Bronze. Sella curulis, darüber Kranz, links Rundschild, rechts Büstenzepter / MH im Eichenkranz. SNG Cop.46. dunkelgrüne Patina, f.vz 140,-



- 335 Bronze 29 mm. Büste l. mit Diadem / Nike hält Kranz und Palmzweig, MH. SNG Cop.39. grüne Patina, ss 140,-



- 336 **Sauromates II., 172-210 n.Chr.** Bronze 27 mm. Driapierte Büste r. mit Diadem / Thronende Aphrodite mit Kalathos, Patera und Zepter. SNG Cop.68. ss 190,-



BITHYNIEN, NIKOMEDIA

337 Bronze 23 mm ca. 59 v.Chr. Römische Proconsuln. C. Papirius Carbo, Proconsul 62 - 59 v.Chr. Zeuskopf r. mit Lorbeerkranz / Roma sitzt auf Waffenhaufen mit Parazonium, Lanze und Nike. SNG Aul.736. ss

120,-

MYSIEN, KYZIKOS

338 Hemiobol 480-450 v.Chr. Ebervorderteil l., dahinter Thunfisch / Löwenvorderteil l. in inkusem Quadrat, oben Tierkopf. SNG Cop.49vgl. f.ss

97,-



339

MYSIEN, PERGAMON

339 C.Fabius, Proconsul, 57-56 v.Chr. Cistophor. Cista Mystica mit Schlange im Efeukranz / Zwei Schlangen um Köcher, außen Monogramm und Thyrsus . SNG Aul.7485vgl. selten, ss+

1.400,-



340

AIOLIS, KYME

340 Tetradrachme 2. Jh. v.Chr. Kopf der Amazone Kyme r. / Pferd mit erhobenem Vorderbein r., darunter Vase, im Abschnitt Beamtenname, das Ganze im Lorbeerkranz. SNG Aul.-; BMC 77. leichte Verkrustungen, vz

720,-



341

341 Tetradrachme 2. Jh. v.Chr. Kopf der Amazone Kyme r. / Pferd mit erhobenem Vorderbein r., darunter Vase, im Abschnitt Beamtenname, das Ganze im Lorbeerkranz. SNG Aul.-; BMC 77. leichte Verkrustungen, f.vz

670,-



342

342 Tetradrachme 2. Jh. v.Chr. 16,44 g. Kopf der Amazone Kyme r. / Pferd mit erhobenem Vorderbein r., darunter Vase, im Abschnitt Beamtenname, das Ganze im Lorbeerkranz. SNG Aul.1640. f.vz

650,-



343

AIOLIS, MYRINA

343 Tetradrachme 2. Jh.v.Chr. Kopf des Apollon r. / Stehender Apollon mit Lorbeerzweig u. Schale r., davor Omphalos und Amphora, Monogramm, alles im Lorbeerkranz. SNG Aul.1663; BMC 8. herrliches Portrait, vz+

1.150,-



344

344 Tetradrachme 2. Jh.v.Chr. Kopf des Apollon r. / Stehender Apollon mit Lorbeerzweig u. Schale r., davor Omphalos und Amphora, Monogramm, alles im Lorbeerkranz. SNG Aul.1664vgl.; BMC 12. vz+ 1.000,-



345

345 Tetradrachme 2. Jh.v.Chr. Kopf des Apollon r. / Stehender Apollon mit Lorbeerzweig u. Schale r., davor Omphalos und Amphora, Monogramm, alles im Lorbeerkranz. SNG Aul.1665; BMC 7. vz 850,-



346

347

348

IONIEN, EPHEOS

346 Bronze 387-295 v.Chr. Biene von oben / Hirsch l. mit zurückgewandtem Kopf, Beamtenname. BMC 64vgl. ss 65,-

347 Bronze 387-295 v.Chr. Biene von oben / Hirsch l. mit zurückgewandtem Kopf, Beamtenname. BMC 64vgl. ss 60,-

348 Bronze 16 mm 48-27 v.Chr. Biene im Lorbeerkranz / Hirsch steht mit Girlande im Maul vor Fackel r. SNG Cop.350-351. ss 75,-



349

350

351

IONIEN, TEOS

349 Drachme 5. Jh.v.Chr. Greif nach r. sitzend / Viergeteiltes Quadratrum Incusum. SNG Cop.1433 vgl. ss 290,-

KARIEN - INSELN, RHODOS

350 Obol 200-100 v.Chr. 0,81 g. Kopf des Helios fast von vorn / Quadratrum inkusum, darin Rose. BMC -. f.ss 90,-

LYDIEN, KÖNIGREICH

351 Kroisos, 560-546 v.Chr. Doppelsiglos 561-546 v.Chr., Sardeis. 10,33 g. Löwen- und Stierprotome gegeneinander / Zwei inkuse Quadrate. RosenColl.662. f.ss 1.500,-



352

353

352 Siglos, Sardeis. Löwen- und Stierprotome gegeneinander / Zwei inkuse Quadrate. RosenColl.664vgl. Prüfhiebe am Rand, vz 1.000,-

LYDIEN, TRALLEIS

353 T. Ampius Balbus, Proconsul, 58-57 v.Chr. Cistophor. Cista Mystica mit Schlange im Efeukranz / Zwei Schlangen um Dreifuß, darauf ein Adler. SNG Cop.-. selten, ss+ 1.450,-



354

PHRYGIEN, APAMEIA

- 354 **C. Fannius, Propractor, 49 v.Chr.** Cistophor. Cista Mystica mit Schlange im Efeukranz / Zwei Schlangen um dreisäuligen Tempel, darauf Figur, Flöten
 . SNG Cop.159. selten, ss 680,-



355

PAMPHYLIIEN, ASPENDOS

- 355 Stater ca. 350 v.Chr. Zwei nackte Ringer beim Kampfbeginn einander gegenüber stehend / Sphendonetes (Schleuderer) in Bereitschaft nach rechts stehend, davor Triskeles. SNG v.Aul.4561. Einhieb auf der Rs., ss+ 460,-



356

- 356 Stater um 310-200 v.Chr. Zwei nackte Ringer beim Kampfbeginn einander gegenüber stehend / Sphendonetes (Schleuderer) in Bereitschaft n.r. stehend; dahinter Pferdeprotome n.r. über Speerspitze. SNG v.Aul.4571vgl.; SNG Cop.Type 245-246. etwas rauh, f.vz 530,-



357

358

PISIDIEN, SELGE

- 357 Stater 300-190 v.Chr. Zwei Ringer / Herkules mit Keule und Löwenfell holt zum Schlag aus. SNG Cop.-. selten, vz 1.280,-

KAPPADOKIEN, KÖNIGREICH

- 358 **Ariobarzanes I., 96-63 v.Chr.** Drachme. Kopf r. mit Diadem / Athena mit Nike, Monogramm. SNG Aul.6319. ss 110,-



359

SYRIEN, KÖNIGREICH

- 359 **Antiochos I., 280-261 v.Chr.** Tetradrachme 263-261 v.Chr., Hekatompylus/Artacoana. 17,10 g. Herrscherkopf r. mit Königsbinde / Apollo sitzt mit Pfeil und Bogen auf Omphalos, Monogramm. Newell WSM 177. selten, ss 540,-



360

- 360 **Antiochos II., 261-246 v.Chr.** Tetradrachme 261-246 v.Chr., Alexandria Troas. Kopf Antiochos I. r. mit Königsbinde und Flügel / Apollo sitzt mit Pfeil und Bogen auf Omphalos, Beizeichen Monogramm, weiblicher Kopf und grasendes Pferd. Newell WSM 1561. ss+ 620,-



361

- 361 **Seleukos II., 246-226 v.Chr.** Tetradrachme 232-228 v.Chr., Antiocheia. Herrscherkopf r. mit Königsbinde / Apollo mit Pfeil lehnt auf Dreifuß, Beizeichen. Newell WSM 1011vgl. ss+ 540,-



362

- 362 Tetradrachme 244-226 v.Chr., Apameia. Herrscherkopf r. mit Königsbinde / Apollo mit Pfeil lehnt auf Dreifuß, Beizeichen Monogramme. Newell WSM 1154. ss+ 510,-



363

- 363 **Seleukos III., 226-223 v.Chr.** Tetradrachme, Antiocheia. Kopf r. mit Diadem / Apollo sitzt mit Bogen und Pfeil auf Omphalos, Beizeichen Monogramme. Newell WSM 1029ff. ss-vz 800,-



364

- 364 **Antiochos IV., 175-164 v.Chr.** Bronze 27 mm, Antiocheia. Isiskopf mit Ährenkranz r. / Adler auf Blitzbündel. SNG Spaer 981ff. f.ss 90,-



365

- 365 **Antiochos VII., 138-129 v.Chr.** Tetradrachme 138-137 v.Chr. Büste r. mit Diadem / Adler mit Palmzweig nach links, Monogramm, Datierung. SNG Spaer 1999vgl. vz 570,-



366

PHÖNIZIEN, SIDON

- 366 **Baalshallim II., ca. 368-372 v.Chr.** Doppelschekel "Jahr 17". Kriegsgaleere auf Wellenlinien, Münzzeichen / Biga, gesteuert von Wagenlenker, dahinter der persische Großkönig, dahinter zu Fuß ägyptische Person mit Krone Unterägyptens und Zepter, oben Datierung III III. BMC -; SNG Cop.-. sehr selten, ss 1.800,-



367

368

PHÖNIZIEN, TYROS

- 367 1/2 Schekel Jahr 109 = 18-17 v.Chr. 7,02 g. Kopf des Herakles Melkarth mit Lorbeerkrantz r. / Adler steht mit Palmzweig n.l.; davor Keule und Datierung RQ, dahinter Magistratsmonogramm für (H)R(A)KL(.). RPC 4685; Rouvier -. sehr selten, vz 1.275,-
Nach dem Exemplar RPC 4685 = BMC 234 das zweite bekannte.

JUDAEA - HERODIANER

- 368 Herodes Archelaos, 4 v.-6 n.Chr. Schekel Jahr 127 = 1-2 n.Chr., Jerusalem. Kopf des Herakles Melkarth mit Lorbeerkrantz r. / Adler steht mit Palmzweig n.l.; davor Keule und Datierung, dahinter Münzstätten-Kryptogramm und Magistratsmonogramm. RPC Suppl.4650A. äußerst selten, ss-vz 1.025,-



369

- 369 Agrippa II., ca. 50-100 Bronze 26 mm 77/78, Tiberias. Kopf des Titus r. mit Lorbeerkrantz / Nike geht r. mit Krantz und Palmzweig. Hendin 596. selten, f.ss 340,-



370

JUDAEA - PROKURATOREN

- 370 Coponius, 6-9 Schekel Jahr 133 = 7-8 n.Chr., Jerusalem. Kopf des Herakles Melkarth mit Lorbeerkrantz r. / Adler steht mit Palmzweig n.l.; davor Keule und Datierung, dahinter Münzstätten-Kryptogramm und Magistratsmonogramm. RPC -. Unikum, vz 1.280,-
Auch aus dem 133. Jahr ist bisher kein einziger Tempelschekel bekannt.



371

372

JUDAEA - BAR KOCHBA-AUFSTAND

- 371 Bronze 132-135. 8,91 g. Weinblatt / Dattelpalme. Mildenberg 87. ss-vz 190,-

PARTHIEN, KÖNIGREICH

- 372 Orodes II., 57-58 v.Chr. Drachme 57-58 v.Chr., Ekbatana. 3,13 g. Büste in Ornat mit Taenie l., oben Mondsichel und zwei Sterne / Arsakes sitzend mit Bogen; dahinter Mondsichel über Anker; davor Mzst.-Monogramm. Sellw.48/7; Shore 259. ss-vz 95,-



373

- 373 Drachme 57-58 v.Chr., Ekbatana. Büste l. mit Diadem / Bogenschütze r. Shore 233. ss+ 110,-



374

- 374 Vardanes II., 55-58 Tetradrachme 57-58 (=Jahr 369), Seleukeia am Tigris. Büste in Ornat n.l. / Tyche überreicht Lorbeerkrantz an thronenden König; darüber Jahr; darunter Monat. Sellw.Type 69/10-12; Shore Typ 383. f.vz/f.ss 270,-



375

SASANIDEN

- 375 Zamasp, 496-498 Drachme 496-498, Schusch. Büste r. mit Krone / Feueraltar mit Wächterfiguren. Göbl Typ I/1. ss 120,-



376

377

- 376 Drachme, Schusch. Büste r. mit Krone / Feueraltar mit Wächterfiguren. Göbl Typ I/1. ss 125,-

INDIEN, WESTLICHE SATRAPEN

- 377 Vijayasena, 238-250 Drachme. Büste in Ornat r. / Hügel. Mitch.ACW 2702ff. f.vz/ss 90,-



378

379

BAKTRIEN UND INDIEN, BAKTRIEN UND INDIEN

- 378 Lysias, ca. 120-100 v. Chr. Drachme, Pushkalavati. Drapierte Büste des Lysias mit Diadem und Elefantenskalp rechts / Nackter Herakles mit Keule und Löwenfell sich selbst bekränzend, im Feld links und rechts Monogramm. Mitch.262. vz 220,-

- 379 Antialkidas, 115-95 v.Chr. Drachme, Pushkalavati. Drapierte Büste r. mit Helm / Zeus thron links mit Nike, davor ein Elefant. Bop.12. vz 220,-



380

- 380 Drachme, Pushkalavati. Drapierte Büste r. mit Diadem und Kausias / Zeus thron links mit Nike, davor ein Elefant mit Krantz. Bop.13. vz 160,-



381

ÄGYPTEN, KÖNIGREICH DER PTOLEMÄER

- 381 Ptolemaios VI., 180-145 v.Chr. Bronze 176-170, Alexandria. Kopf des Zeus Ammon r. / Zwei Adler stehen nach l., Beizeichen Füllhorn. SNG Cop.308f. f.ss 110,-



382

- 382 Bronze 30 mm 176-170, Alexandria. Kopf des Zeus Ammon r. / Zwei Adler stehen nach l., Beizeichen Füllhorn. SNG Cop.308f. ss 130,-



- 383 Bronze, Alexandria. Drapierte Büste der Isis r. mit Ährenkranz / Adler steht l. auf Blitz, davor Monogramm. SNG Cop.281. ss 130,-

KELTISCHE MÜNZEN

BRITANNIEN, DUROTRIGES

- 384 Bi-Statér (three branch type) 40-35 v.Chr. Aufgelöster Apollonkopf n.r. / Aufgelöste Biga. v.Arsdell 1254-1. ss 175,-



GALLIEN, LEUCI

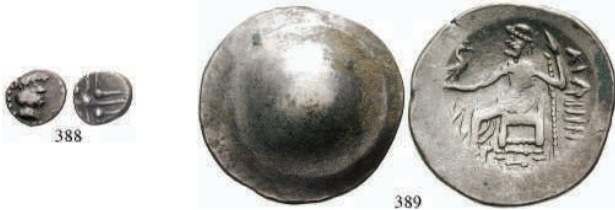
- 385 AE-Potín. Glatter Kopf n.l. / Eber steht n.l.; darunter Dreiblatt. 426-432. f.ss 70,-

GALLIEN, SENONES

- 386 AE-Potín Mitte 1. Jh.v.Chr. 4 g. Kopf n.r. / Eber steht n.l.; darunter Dreiblatt. DeLaTour 7445vgl. ss 70,-

NORICUM

- 387 Obol. 0,66 g. Stilisierter Kopf r. / Linienkreuz mit Punkten . Dembski 829ff. ss 80,-



- 388 Obol. 0,59 g. Stilisierter Kopf r. / Linienkreuz mit Punkten . Dembski 829ff. f.ss 60,-

OSTKELTEN, VORBILD: PHILIPP III.

- 389 Unbest. König der Thrako-Geten Tetradrachme um 150/100 v.Chr. Zum Buckel aufgelöster Kopf / Trugschrift. Zeus Aetophoros thronend. Göbl OTA 581,13f; Slg.Lanz 930-932. ss 200,-
Das Vorbild wurde 323-317 geprägt. Diese Beischläge werden an der nordbulgarischen Donau und in Nordrumänien gefunden. Emittent wie Emissionsort sind bisher unbekannt.



- 390 Tetradrachme 300-250 v.Chr. Herakleskopf r. im Löwenfell / Thronender Zeus hält Zepter und Adler, Monogramme. Göbl, OTA 581/7. hohes Relief, ss+ 450,-

RÖMISCHE MÜNZEN

RÖMISCHE PROVINZIALPRÄGUNGEN

- 391 Octavian/Mark Anton/Lepidus, 43-33 v.Chr. Ionien, Ephesos. Bronze 20 mm nach 43 v.Chr. Die Büsten von Octavian, Mark Anton und Lepidus r. / Artemis von Ephesos. RPC 2570ff. selten, s-ss 250,-



- 392 Germanicus und Drusus, Caesares, 23-26 Lydien, Sardeis. Bronze 30 mm 28-29. Geprägt unter Asinius Pollio. Die beiden Thronfolger sitzen in Toga auf kurulischen Stühlen / Schrift und Kranz. RPC 2995. f.ss 180,-

- 393 Germanicus, 15 v.-19 n.Chr. Lydien, Sardeis. Bronze 16 mm 28-29. Kopf l. / Athena hält Schild, Speer und Lanze. RPC 2993. ss/f.ss 130,-



- 394 Caligula, 37-41 Bosporus, Königreich. Bronze 21 mm 37/38. Gemeinsam mit Aspurgus (14-37). Kopf des Caligula r. / Kopf des Aspurgus r. mit Diadem, dahinter Monogramm BAP, davor BI. RPC 1904. äußerst selten, grüne Patina, ss-vz 470,-

- 395 Britannicus, Sohn des Claudius, 42-54 Bosporus, Königreich. Bronze 19 mm 52. 2,89 g. Gemeinsam mit Kotys I. (45-68). Büste des Britannicus r. / Büste des Kotys r., dahinter Monogramm aus BAK und H. RPC 1926. hellbraune Patina. äußerst selten, vz/ss 1.900,-



- 396 Agrippina Junior, Frau des Claudius, 16-59 Bosporus, Königreich. Bronze 24 mm 49-54. Büste der Agrippina Junior l., davor Monogramm aus BAK / Büste des Claudius r., Monogramm IB. RPC 1924. sehr selten, grüne Patina, ss-vz 490,-

- 397 Nero, 54-68 Lydien, Sardeis. Bronze 19 mm ca. 60. Kopf r. mit Lorbeerkranz / Dionysos hält Kantharus und Thyrsus, Datierung. RPC 2997. ss 165,-



- 398 Vespasianus, 69-79 Seleukis und Pieria, Antiocheia am Orontes. Tetradrachme 70-71. Kopf r. mit Lorbeerkranz / Adler mit Kranz steht auf Keule, l. Palmzweig. BMC 227. ss 220,-



- 399 Traianus, 98-117 Kappadokien, Kaisareia. Didrachme 98-99. Büste r. mit Lorbeerkranz / Mons Argaios mit Statue. SNG Cop.198var. ss 140,-



- 400 Septimius Severus, 193-211 Thrakien, Serdika. Bronze 30 mm. Drapierte Büste r. mit Lorbeerkranz / Adler auf Globus. SNG Cop.-. grüne Patina, ss 110,-

- 401 Thrakien-Donaugebiet, Nikopolis am Istros. AE-Assarion. Kopf r.mit Lorbeerkranz / Geflügelter Eros mit gekreuzten Beinen stützt sich auf Fackel, die auf einem Altar steht. AMNG 1366. Schöne Rückseitenszene, ss 95,-



- 402 Thrakien-Donaugebiet, Nikopolis am Istros. AE-Assarion. Kopf r.mit Lorbeerkranz / Die Römische Wölfin säugt die Zwillinge Romulus und Remus. AMNG -. f.ss 80,-

- 403 Caracalla, 198-217 Mesopotamien, Karrhai. Bronze 18 mm. Kopf r. / Tychebüste r., Füllhorn. BMC 30. ss 70,-