

# Münzhandlung Ritter GmbH

Immermannstrasse 19  
40210 Düsseldorf  
Deutschland / Germany



## Lagerliste 79

Tel: +49 - 0211 - 367800  
Fax: +49 - 0211 - 3678025  
Email: [info@muenzen-ritter.de](mailto:info@muenzen-ritter.de)

[www.muenzen-ritter.de](http://www.muenzen-ritter.de)

# ANTIKE OBJEKTE

Abb. verkleinert



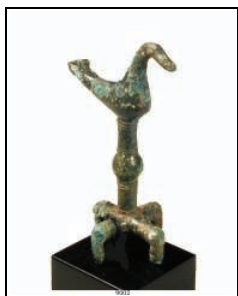
## BRONZEZEIT

- 9000 Sichel 14.-13. Jh. v.Chr. Knopfsichel. L. ca. 20 cm. B. ca. 3 cm. Rohguß ohne endgültige Bearbeitung. Grüne Patina. INTAKT  
Stücke dieser Art können als prämonetäre Geldform betrachtet werden.



## GRIECHISCHE BRONZEOBJEKTE

- 9001 Fibel 8./7.Jh.v.Chr. Brillenfibel aus Nordgriechenland. 8./7.Jh.v.Chr. Die Spiralen sind durch eine Achterschleife miteinander verbunden. Intakt und mit Nadel. Grüne Patina, L. 11,6 cm.



- 9002 Anhänger ca. 7.Jh. v.Chr. geometrisch. Vogel steht auf einer dornenförmigen Basis. Bronze, H. ca.6,5 cm ohne Sockel. Grüne Patina, intakt.



- 9003 Anhänger ca. 7.Jh. v.Chr. Doppelköpfiger Vogelanhänger ,Bronze, H. ca.6,5 cm ohne Sockel. Grüne Patina, intakt.



## ÄGYPTISCHER GOLDSCHMUCK



- 9004 Goldbesatz 6.-5. Jh. v.Chr. ca.0,4 g. Zwei Teile. Dargestellt ist der bärtige Kopf des Gottes Bes mit herausgestreckter Zunge, geschmückt mit einer Federkrone.

Das zweite Goldplättchen in Form eines Falken mit geöffneten Schwingen. Beide Teile mit Befestigungslöchern. Durchmesser je ca. 15mm (die Abbildung entspricht dem Typ). Gold.

*Die Gottheit Bes wurde um 1500 v.Chr. aus dem Goldland Punt an der Somaliküste in das Alte Ägypten eingeführt. Der in Zwergengestalt dargestellte Gott galt als Beschützer des ehelichen Gemachs und der Gebärenden. Mit seinem dämonischen Aussehen sollte er die Menschen vor den unheilbringenden Geistern beschützen. Bes galt auch als Gott des Tanzes und der Musik.*

## RÖMISCHER GOLDSCHMUCK

- 9005 Ohrhinge 1.-3.Jh. Goldener Schildohrring mit Filigrandekor und Granulationsdekor, im Zentrum blauer Glasstein. Durchm. 1,5 cm, Gewicht 2,53 g. Gedrückt. Gold.



- 9006 Ohrhinge 1.-3.Jh. Goldener Schildohrring mit Kordeldecor und Granulationsdekor in massiver Ausführung, im Zentrum blauer Glasstein. Durchm. 1,7 cm, Gewicht 5,73 g. Gedrückt. Gold.

- 9007 Ohrhinge 1.-3.Jh. Goldener Schildohrring mit Filigrandekor und Granulationsdekor. Durchm. 1,6 cm, Gewicht 3,26 g. Intakt. Gold.



- 9008 Ohrhinge 1.-3.Jh. Goldener Schildohrring mit Filigrandekor, unten mit einem kleinen traubenförmigen Anhänger aus Granulationskügelchen. Länge 3,4 cm, Gewicht 4,88 g. Gedrückt. Gold.

- 9009 Ohrhinge 1.-3.Jh. Goldener Schildohrring mit Filigrandekor und Stabbesatz. Im Zentrum blauer Glasstein. Durchm. 1,8 cm, Gewicht 1,36 g. Im Schild leicht ausgebrochen. Gold.



- 9010 Ohrhinge 1.-3.Jh. Goldener Schildohrring mit Filigrandekor. Durchm. 1,3 cm, Gewicht 1,45 g. Leicht gedrückt. Gold.

- 9011 Ohrhinge 1.-3.Jh. Goldener Schildohrring. Filigrandekor. Durchm. 2 cm, Gewicht 2,1 g. Intakt. Gold.



- 9012 Ohrhinge 1.-3.Jh. Paar goldener Schildohrringe. Filigrandekor und Granulationsdekor, unten kleiner Anhänger mit rotem Glasstein. Zweites Exemplar in der Art der Gestaltung leicht abweichend, ohne Anhänger. Länge 3,4 cm, Gewicht zusammen 5,92 g. Leicht gedrückt. Gold.

100,-

650,-

450,-

450,-

450,-

290,-

330,-

300,-

300,-

270,-

220,-

250,-

490,-

- 9013 Ohrhinge 1.-3.Jh. Paar goldener Schildohrringe. Filigrandekor mit zentralem Granulationskugelchen (zweites Exemplar ohne zentralem Granulationskugelchen), unten mit je einem kleinen traubenförmigen Anhänger aus Granulationskugelchen. Länge 3 cm, Gewicht zusammen 5,31 g. Einer der Ohrhinge gedrückt. Zweites Exemplar, vorzüglich erhalten. Gold. 520,-



- 9014 Ohrhinge 1.-3.Jh. Paar goldener Schildohrringe. Filigrandekor. Durchm. 1,7 cm, Gewicht zusammen 3,78 g. Einer der Ohrhinge mit leichten Abnutzungsspuren und Kerben. Zweites Exemplar, vorzüglich erhalten. Gold. 470,-

- 9015 Ohrhinge 1.-3.Jh. Paar Ohrhinge aus Goldblech. Dünne Goldplatte, oben blattartig verziert und gearbeitet, darin eingefasst vier perlenförmige Vertiefungen, unten mit zwei kleinen Anhängern verziert mit je einem grünen Glasstein. Gesamtlänge 3,5 cm, Gewicht zusammen 4,45 g. Intakt. Gold. 680,-



- 9016 Ohrhinge 1.-3.Jh. Goldener Bügelohrring mit Schmuckkragen und reich verzierter Blüte. Bügel aus Golddraht. Durchm. 1,6 cm, Gewicht 2,56 g. Intakt. Gold. 270,-



- 9017 Fingerring 2.-4. Jh. n.Chr. Profilierter Hohlreif. In die hohl gearbeitete, am Rand profilierte Ringplatte ist ein gräulicher Chalzedon (12 x 10 mm) eingelassen mit der Darstellung eines sitzenden Zeus. Durchmesser des Ringes 1,6 cm, 6,29 g. Intakt. Gold. 1.800,-



#### RÖMISCHES GLAS

- 9018 Doppelbalsamarium 4. Jh.n.Chr., Glas. Olivgrünlich bis blau durchscheinendes Glas, teilweise irisiert. Gefäßkörper aus 2 nach unten hin spitz zulaufenden Röhren gebildet, am oberen Rand 2 Stabhenkel in schöner olivgrüner Farbe. H. 15 cm. Dm. 5 cm. Umlaufender Spiralfaden teilweise heruntergebrochen, sonst intakt. 800,-



- 9019 Flasche 1.-2. Jh.n.Chr., Glas. Klarglas, leicht irisiert. Kugelförmiger Gefäßkörper mit hochgewölbtem Boden und langem schmalen Hals. Dünner Spiralfaden am Halsansatz beginnend und in der Mitte des Gefäßkörpers eine horizontale Reihe von Verzierungen bildend, die mit der Zange aus der Wandung gezwickt wurden. H. 14,5 cm. Dm. 7,2 cm. Selten! Halsrand geklebt, sonst intakt. Ex rheinische Privatsammlung. 850,-



- 9020 Sprinkler 3.-4. Jh.n.Chr., Glas. Formgeblasen. Olivgrünes Glas. Kugelförmiger Gefäßkörper ohne Standfläche, eingeschnürter Hals mit innerer Verengung, weiter Ausguß mit umgeschlagenem Rand, engmaschiges Wabenmuster. Heftnarbe am Boden. H. 8 cm. Dm. 5,1 cm. Intakt. Ex rheinische Privatsammlung. Oppenl.vgl. 480. 400,-



- 9021 Sprinkler 3.-4. Jh.n.Chr., Glas. Formgeblasen. Olivgrünes Glas, teilweise irisiert. Zylindrischer Gefäßkörper, unterhalb Schulter senkrecht gerippt. Eingeschnürter Hals mit innerer Verengung, weiter Ausguß mit umgeschlagenem Rand. Heftnarbe am Boden. H. 10 cm. Dm. 4,7 cm. Intakt. Ex rheinische Privatsammlung. 450,-



- 9022 Henkelkännchen 3.-4. Jh.n.Chr., Glas. Weisses durchscheinendes Glas, teilweise irisiert. Gefäßkörper steilwandig mit nach innen abfallender Schulter. Unterhalb des trichterartig ausladenden Randes ein aufgelegter Faden in dunkelgrün und rot! Breiter dunkelgrüner Henkel stabförmig abgeknickt. H.10 cm. Dm. 4,6 cm. Intakt. Ex rheinische Privatsammlung. 1.250,-

- 9023 Henkelkännchen 3.-4. Jh.n.Chr., Glas. Hellgrünlich durchscheinendes Glas, teilweise irisiert. Gefäßkörper eiförmig, mit 9 senkrechten Dellen. Hoher schlanker, zylindrischer Hals. Unterhalb des trichterartig ausladenden Randes ein aufgelegter Faden, am unteren Halsansatz ein umgelegter Faden. Henkel stabförmig abgeknickt. Aufgelegte Fäden dunkelgrün, Henkel schwarzgrün. H. 11,4 cm. Dm. 5,8 cm. Intakt. Ex rheinische Privatsammlung. 1.250,-



**RÖMISCHE ÖLLAMPEN**

- 9024 Öllampe, Ton. Römische Öllampe, 1.-3. Jh.n.Chr. Kurze runde Schnauze, seitliche Griffornamente. Den Spiegel umschließt ein Rillenkreis. Rötlicher Ton. Zentrales Füllloch. Größe: 9 cm, leicht bestoßen, sonst intakt. 85,-
- 9025 Öllampe, Ton. Römische Öllampe, 7. Jh.n.Chr., Levante, Orangeroter Ton, Zapfengriff, weites Füllloch mit Strahlendekor. Größe: 8 cm, intakt. 95,-



- 9026 Öllampe, Ton. Römische Öllampe, 1.-3. Jh.n.Chr., Nordafrika, Rötlicher Ton, Spiegelverzierung mit umlaufendem Rillendekor. Um das zentrale Füllloch Darstellung von Theatermasken. Henkel mit Griffloch, runde Schnauze, Größe: 10,5 cm, intakt. 220,-
- 9027 Öllampe, Ton. Römische Öllampe, 7. Jh.n.Chr., Levante, Orangeroter Ton, Zapfengriff, weites Füllloch mit Strahlendekor. Größe: 8 cm, intakt. 85,-



- 9028 Öllampe, Ton. Diskuslampe mit runder Volutenschnauze und Henkel, 1/2. Jh.n.Chr., römisch, rötlicher Ton. Im Spiegel Darstellung eines Storches. Größe: 11,5 cm, im Spiegel kl. Brandriß, sonst intakt. Gefunden in Trier um 1900. 250,-
- 9029 Öllampe, Ton. Römische Öllampe, 3. Jh.n.Chr., Nordafrika, Rötlicher Ton. Spiegelverzierung mit umlaufendem Punkt-Kreis-Dekor, außen verlaufende Streifen mit Punktdekor, großes zentrales Füllloch. Senkrechter Henkel, runde Schnauze, Größe: 10 cm, intakt. 110,-
- 9030 Öllampe, Ton. Römische Öllampe, 1.-3. Jh.n.Chr., Syrien, Hellbeiger Ton. Großes zentrales Füllloch mit Rosettenverzierung und außen verlaufender Strichornamentik. Senkrechter Henkel, runde Schnauze mit Volutenverzierung. Größe: 10 cm, intakt. 100,-



- 9031 Öllampe, Ton. Römische Öllampe, 4.-6. Jh.n.Chr., Palästina, Hellbeiger bis gräulicher Ton. Das zentrale Füllloch und die Schnauze sind von einem durchlaufenden Wulstrand umrahmt. Spiegel mit Zweigverzierung. Die Schulter ist mit Strich- und Kreisornamenten verziert. Größe: 10 cm, intakt. 100,-

**BYZANTINISCHE OBJEKTE**

- 9032 Enkolpion 8./12. Jh. Zweiteiliges bronzenes Kreuz mit Darstellung der betenden Gottesmutter Maria und Christus am Kreuz. Oben und unten Scharniere, Länge 6,5 cm. Olivgrüne Patina, kleine Bruchstelle, sonst intakt. 500,-



- 9033 Enkolpion 8./12. Jh. Zweiteiliges bronzenes Kreuz, eine Seite zeigt Christus mit ausgebreiteten Armen, die andere Maria betend. Beidseitig am Ende der vier Arme des Kreuzes noch je eine Büste. Oben Öse für Befestigung mit Scharnier. Länge mit Öse 9,7 cm. Fast vorzüglich erhaltenes Kreuz mit wundervoller olivgrüner Patina. 1.350,-

- 9034 Kreuz 10.-12. Jh.n.Chr. Flaches, einseitig graviertes Kreuz aus Bronze. Stark geschweifte Kreuzarme, deren Enden in je zwei Scheiben auslaufen. Punktkreisdekor. Mit unterem Dornfortsatz. Byzantinisch, 10.-12. Jh.n.Chr., 13,4 x 9,7 cm. Grüne Patina. Intakt. 1.500,-



- 9035 Enkolpion 8./12. Jh. Zweiteiliges bronzenes Kreuz, eine Seite zeigt Christus am Kreuz, die andere Maria betend. Oben Öse für Befestigung mit Scharnier. Länge mit Öse 5,5 cm. Etwas verkrustet, leicht bestoßen. 400,-



- 9036 Halsreif 13.-15. Jh. n. Chr. 128,47 g. Silberhalsreif. Paläologenzeit. Dm.15,2 cm. Den Bügel bilden vier miteinander verdrehte Silberstangen, die jeweils an den Enden zu einem Strang zusammengeführt werden. Die Enden mit Punkten verziert. Kleines Endstück fehlt, sonst Intakt. 650,-